

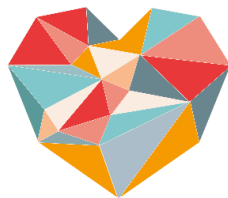


Arte con sentido

Área de Educación Museo Nacional Thyssen-Bornemisza en colaboración con Fundación Alzheimer España



**THYSSEN-
BORNEMISZA**
MUSEO NACIONAL

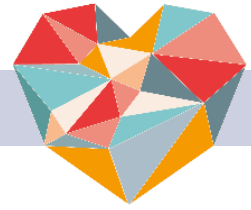


Dementia
in Cultural Mediation



With the support of the
Erasmus+ Programme
of the European Union

La actividad



Nombre de la actividad

ARTE CON SENTIDO

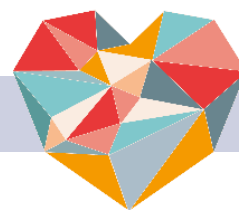
ART WITH SENSE

Resumen

En una de las prácticas que hemos co-diseñado con la FAE apoyándonos en las ideas de cultura visual y cultura popular le pedimos a los participantes en la actividad que seleccionen su canción favorita para buscar entre las obras del Museo la que podría ser la portada del disco para esa canción.

Lanzamos la propuesta como un juego. Hablar de la obra primero, intentar adivinar en qué canción puede encajar y por último escuchar la canción delante de la obra.

Contenido



Grupo destinatario

Personas con demencia y sus familiares acompañantes y convivientes.

Objetivo

Los objetivos de la actividad son proporcionar una experiencia satisfactoria y segura en un espacio cultural como el Museo garantizando el derecho de las personas con demencia a su participación en espacios y actividades culturales y comunitarios de forma activa y de una manera adaptada a sus necesidades.

Otros objetivos:

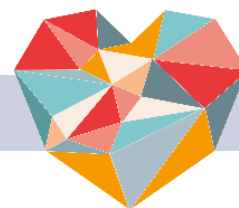
Dar un marco de respiro y disfrute a los cuidadores y acompañantes permitiéndoles compartir y disfrutar de una experiencia cultural compartida en un marco de comodidad.

Expresar y compartir nuestros gustos, memoria y recuerdos a través de la contemplación de las obras de arte y las composiciones musicales uniendo elementos de cultura visual y cultura popular.

Colaboradores

En nuestro caso la colaboración parte del diseño compartido con la Fundación Alzheimer España en función de su realidad y sus necesidades. Pero la actividad es extrapolable a cualquier recurso de personas mayores.

Práctica



Espacio

La actividad ha sido pensada para su desarrollo en las salas del Museo, disponiendo de sillas de mano para poder pararnos y sentarnos de forma cómoda delante de las obras mientras realizamos la actividad.

Cosas a considerar/describir para esta actividad:

- *En nuestra experiencia el grupo ideal es de unos quince participantes entre personas con demencia y sus acompañantes, unas siete parejas.*
- *Es recomendable el uso de sillas de mano.*
- *En nuestro caso cerca del Museo hay un parking público.*
- *En nuestro caso, al estar en el centro de la ciudad está bien comunicado en transporte público para acceder al Museo.*
- *El Museo tiene reconocida la condición de Museo accesible.*

Para el desarrollo de la actividad es conveniente disponer de un móvil, Tablet, pico proyector y de acceso a YouTube , lista de Spotify o tener descargados los temas musicales en un dispositivo o reproductor.

Día, hora y duración

Nuestra actividad se desarrolla en horario de tarde entre las 16:00 y las 19:00, con horario flexible en función de los participantes, suele durar entre dos horas y dos horas y media.

Tamaño del grupo

Nuestros grupos suelen ser de unos quince participantes divididos entre personas con demencia y acompañantes, ha esto se suma la Terapeuta Ocupacional de la Fundación ALZFAE y el educador del Museo.

Supervisores y anfitriones

La actividad se realiza con el apoyo de los familiares acompañantes y los profesionales del Museo y la Fundación.

Materiales e instalaciones

Los materiales necesarios son sillas de mano para poder sentarse delante de las obras del Museo y un dispositivo que pueda reproducir los temas musicales seleccionados.
Desde la fundación siempre se traen zumos y refrescos para tomar al final de la actividad y hacer un pequeño cierre con puesta en común.

Costes

La actividad en el Museo es de carácter gratuito.

Etiquetas con los nombres

Dentro de la actividad dedicamos un tiempo al inicio a las presentaciones para que el educador del Museo pueda recordar los nombres del grupo, aunque no las usamos habitualmente las etiquetas con los nombres pueden facilitar el conocer los nombres de los otros.

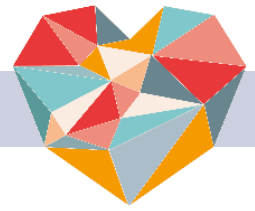
Recuerdos

La experiencia no desemboca en un recuerdo material, aunque el recuperar y compartir las biografías musicales nos hace ser conscientes de la cantidad de temas musicales seleccionados por otros que también pertenecen a nuestra memoria musical y emocional.

Después

Normalmente las fotos y videos los graban los acompañantes para su disfrute particular, pero tanto desde la Fundación como desde el Museo disponemos de consentimientos de cesión de derechos de imagen para la documentación de la actividad.

Comunicación y registro



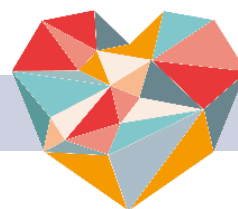
Comunicación

En nuestro caso la difusión la hace ALZFAE de manera interna para sus socios a través de sus redes sociales y por correo.

Registro

En nuestro caso las personas se inscriben por correo o por teléfono con la Fundación ALZFAE.

Descripción y programa



- *Recogemos a los participantes en la entrada del Museo, los acompañamos al guardarropa donde dejamos abrigos, bolsos y mochilas y recogemos sillas plegables de mano o de bastón para los participantes.*
- *Una vez tenemos las sillas en un rincón despejado y tranquilo del hall del Museo procedemos a presentarnos, a describir en qué consistirá la actividad y cómo será el proceso.*
- *Hablamos de las canciones seleccionadas por los participantes que el educador del Museo ha recibido previamente para hacer la selección de obras del Museo que ilustren cada tema musical seleccionado por cada participante, en total no más de cinco temas.*
- *Planteamos la actividad como un juego en el que primero hablamos del cuadro, de lo que se ve y nos produce, de cómo nos hace sentir, que cosas nos evoca o recuerda para pasar después a tratar entre todos de adivinar con cuál de los temas musicales seleccionados podría encajar.*

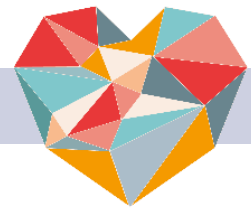
El educador del Museo desvela la relación que ha establecido y entre todos debatimos si es apropiada o si no nos convence. Por último, oímos o visionamos el tema musical y si lo tiene vemos el video en la Tablet, teléfono o lo proyectamos junto a la obra con el pico proyector. Este es un momento en el que el grupo se suele animar a cantar las canciones elegidas. Como cierre de cada uno de las obras la persona que ha seleccionado el tema musical o su familiar o acompañante nos comparte el significado, el recuerdo y el porqué de la selección de ese tema musical.
- *Como cierre solemos reunirnos en el taller, compartir un zumo o refresco, poner en común la experiencia hacer un cierre recordando lo más significativo de lo sucedido y despidiéndonos.*

Evaluación



La evaluación se realiza por parte de la Terapeuta ocupacional de la Fundación Alzheimer España a través de un cuestionario y de la valoración verbal de satisfacción o no de la experiencia.

Lista de verificación, cuándo hacer qué



Un mes antes de la actividad

- Cerrar fechas de calendario para la actividad.
- Proceder a su comunicación a los posibles participantes.

Dos semanas antes de la actividad

- Cerrar el listado definitivo de participantes.
- Solicitarles la elección de los temas musicales importantes para ellos, un tema por cada pareja que participa, no más de cinco temas por sesión.

La semana anterior a la actividad

- Buscar las relaciones entre obras del Museo y los temas musicales elegidos, localizar los videos o las canciones y prepararlos en la tableta, lista de spotify, o descargarlos en una tarjeta para el pico proyector. Si tienes acceso a Internet, con la conexión a YouTube puede servir.

El día antes de la actividad

- Comprobar que todos los materiales y los dispositivos están listos, certificar la asistencia de las personas inscritas, transmitir todas las instrucciones de localización, transporte, etc.

Día de la actividad

- Creación de un espacio de confianza comodidad y seguridad para que los participantes se sientan lo más a gusto posible.

Corona

Durante pandemia la actividad la realizamos por videoconferencia usando presentaciones con los enlaces a las obras del Museo y a los videos de Youtube, en el retorno a lo presencial mantenemos el uso de mascarillas en espacios interiores.

Puntos de atención

