



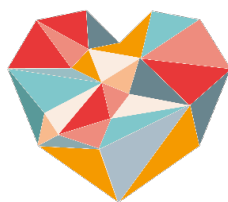
Kunst gennem sanserne

Área de Educación Museo Nacional Thyssen-Bornemisza

Fundación Alzheimer España



THYSSEN-
BORNEMISZA
MUSEO NACIONAL

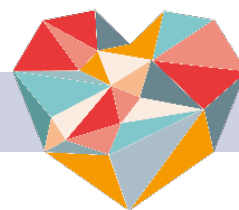


Dementia
in Cultural Mediation



With the support of the
Erasmus+ Programme
of the European Union

Aktiviteten



Aktivitetsens titel

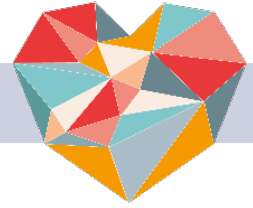
Kunst gennem sanserne

Resumé

”Kunst gennem sanserne” er en workshop, som er designet sammen med FAE (Fundación Alzheimer España). Workshopen er baseret på ideerne om kombination af visuel kultur og populærkultur. Vi bad deltagerne om at vælge deres yndlingssang og finde et af museets værker, som kunne være albumcoveret til sangen.

Vi gennemførte workshopen som et spil. Først beskriver man værket. Herefter gætter man hvilken sang, som passer til værket. Til sidst lytter man til sangen foran værket.

Beskrivelse



Målgruppen

Mennesker, der lever med demens, deres familiemedlemmer og pårørende.

Formål

Formålet med aktiviteten er at give en behagelig og tryk oplevelse i et kulturelt rum som f.eks. museet. Aktiviteten sikrer, at personer med demens kan deltage i kulturaktiviteter og fællesskaber gennem aktiviteter, som aktiverer dem, og som er tilpasset særligt til mennesker der lever med demens.

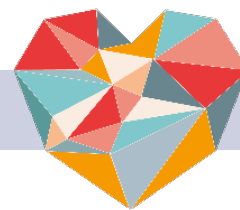
Andre mål

Skabe et pusterum til de pårørende og ledsagere, hvor de kan dele og nyde en fælles kulturel oplevelse i trygge rammer.

At give deltagerne mulighed for at udtrykke og dele deres smag og minder gennem betragtning af kunstværker og musikalske kompositioner, der kombinerer elementer af visuel kultur og populærkultur.

Samarbejdspartnere

I den konkrete case samarbejder museet med Alzheimer Spain Foundation og aktiviteten er designet med udgangspunkt i deres samarbejdspartners virkelighed og behov. Aktiviteten kan tilpasses til andre samarbejdspartnere indenfor ældreområdet.



Sted

Aktiviteten er designet til at foregå i museets sale, hvor der er klapstole eller skamler, så deltagerne både kan stå og sidde behageligt foran værkerne, mens aktiviteten udføres.

Grundlæggende anbefalinger til aktiviteten:

- Det er erfaringen, at den ideelle gruppestørrelse er omkring femten deltagere i alt bestående af mennesker med demens og deres ledsagere. Dvs. omkring syv par.
- Det anbefales at bruge klapstole eller skamler.
- I denne case er der offentlig parkering i nærheden af museet.
- I denne case er der let adgang til offentlig transport, da museet er placeret i centrum af byen.
- Museet i casen er er anerkendt som et tilgængeligt museum.
- I forbindelse med planlægning og afvikling af aktiviteten er det praktisk at have en mobiltelefon, tablet, pico-projektor og adgang til YouTube, Spotify-liste eller have downloadet musiknumrene på en enhed eller afspiller.

Dag, tid og varighed

Aktiviteten foregår om eftermiddagen mellem 16.00 og 19.00. Programmet er fleksibelt og kan tilpasses deltagerne. Aktiviteten varer normalt mellem to timer og to en halv time.

Gruppestørrelse

Der er normalt 15 deltagere i en gruppe. Gruppen består af både mennesker med demens og ledsagende personer, foruden ALZFAE Fondens ergoterapeut og museets underviser.

Vejleder og vært

Aktiviteten udføres med deltagelse fra de pårørende eller ledsagere, museets fagfolk og Fonden.

Materialer og faciliteter

Nødvendige materialer: Klapstole/skamler, så deltagerne kan sidde foran museets værker og en enhed, der kan afspille de udvalgte musikalske numre.

Fonden sørger altid for juice og sodavand ved afslutningen af aktiviteten og en lille afslutning med fælles opsamling på aktiviteten.

Udgifter

Aktiviteten i museet er gratis.

Navneskilte

Ved aktivitetens begyndelse, er der afsat tid til introduktion, så museumsunderviseren kan lære navnene på gruppens deltagere.

Navneskilte til deltagerne gør det lettere at huske hinandens navne.

Memento

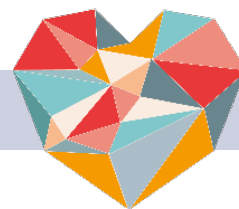
Aktiviteten indeholder ikke et materielt slutprodukt.

At lytte til og dele musikalske biografier stimulerer erindringer. Når vi lytter til musikken, som andre deltagere har udvalgt, bliver vores egen musikalske og følelsesmæssige hukommelse også stimuleret.

Efter aktiviteten

Ofte tager deltagerne selv billeder og optager videoer til deres eget brug.

Fonden og Museet har indhentet samtykke til at dele billedmaterialer og video i forbindelse med til dokumentation af aktiviteten.



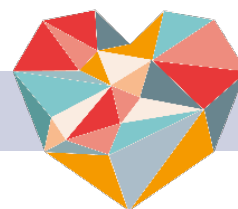
Kommunikation

I denne case var det samarbejdspartneren ALZFAE, som formidlede muligheden for at deltage i aktiviteten til deres medlemmer. Formidlingen foregik via sociale medier og mail

Tilmelding

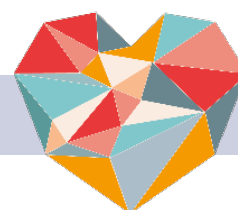
Deltagerne tilmelder sig via mail eller telefon hos ALZFAE.

Beskrivelse og program



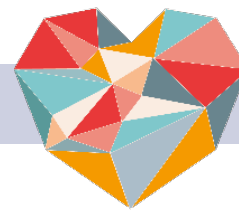
- Vi henter deltagerne ved indgangen til museet, følger dem til indtjekningsrummet, hvor vi efterlader frakker, tasker og rygsække og samler klapstole eller skamler til deltagerne.
- Når vi har placeret vores stole så alle kan se hinanden i et stille hjørne af museumssalen, præsenterer vi os selv. Vi beskriver, hvad aktiviteten går ud på, og hvordan processen vil se ud.
- Vi taler om de sange som deltagerne har udvalgt. Museumsunderviseren har modtaget sangene forud for aktiviteten, så hun eller han har kunnet udvælge relevante værker fra Museet, der illustrerer de musikalske temaer i sangene. Maksimalt fem temaer pr. aktivitet.
- Vi tilgår aktiviteten som en leg, hvor vi først taler om maleriet, hvordan det ser ud, og hvad det aktiverer i os, hvordan det får os til at føle, hvilke billeder det fremkalder eller minder os om, og derefter forsøger vi at gætte, hvilke af de udvalgte musikalske temaer, det kunne passe sammen med.
- Museumsunderviseren fortæller hvilken sang hun eller han har matchet med det værk, som deltagerne sidder og beskuer. Vi diskuterer, om det er passende eller ej. Til sidst lytter vi til det musikalske tema, og hvis det er tilgængeligt, ser vi videoen på tablet, telefoner eller projicerer den på væggen ved siden af værket.
- Her opfordrer vi normalt gruppen til at synge med på de udvalgte sange.
- Som afslutning på hvert værk fortæller, den deltager som havde udvalgt sangen, hvorfor netop denne sang blev valgt og hvilke minder den vækker.
- Som afslutning mødes vi i et mødelokale, hvor deltagerne får lidt at drikke, vi deler højdepunkterne fra vores fælles oplevelse og runder af.

Evaluering



Evalueringen gennemføres af ergoterapeuten fra Alzheimer Spain Foundation via et spørgeskema og en mundtlig dialog med deltagerne om deres tilfredshed med oplevelsen.

Tjekliste, hvornår og hvad?



En måned før aktiviteten

- Fastlæg datoen for aktiviteten
- Spred budskabet om aktiviteten til potentielle deltagere.

To uger før aktiviteten

- Deadline for tilmelding og udarbejd deltagerliste.
- Bed deltagerne om at vælge de sange, der er betydningsfulde for dem. Husk maks. 5 sange pr. aktivitet.

Ugen før aktiviteten

- Kombiner værker i museet og de udvalgte sange, som deltagerne har fremsendt.
- Find videoerne eller sangene og klargør dem på tabletten, spotify-listen, eller download dem på et kort til pico-projektoren. Du kan eventuelt bruge YouTube.

Dagen før aktiviteten

- Kontroller, at alle materialer og enheder er klar.
- Send reminder til de tilmeldte deltagere inklusiv tid, sted og eventuelt transportmuligheder.

Aktivitetens dag

- Skab et tillidsfuldt rum med ro og tryghed, så deltagerne føler sig så godt tilpas som muligt.

Corona

Under pandemien blev aktiviteten udført som videokonference ved hjælp af præsentationer med links til museets værker og YouTube-videoer.

I forbindelse med tilbagevenden til fysiske aktiviteter fastholdt vi brugen af mundbind indendørs.

Opmærksomheds punkter

