

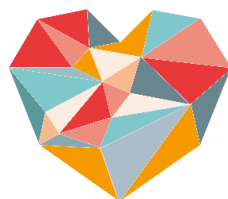


# Theater play De Loteling

(‘The Conscript’)

*Buddy project Het Ventiel,  
together with theater collective Het Bataljong*

***Expertisecentrum Dementie Vlaanderen***

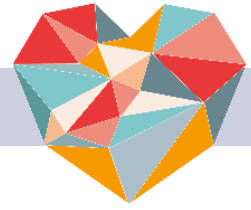


Dementia  
in Cultural Mediation



With the support of the  
Erasmus+ Programme  
of the European Union

# Aktiviteten



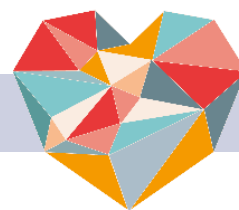
## Aktivitetsens navn

Theater play De Loteling (in English: The Conscript).

## Sammenfatning

Et egetproduceret teaterstykke med deltagere bestående af mennesker med demens, deres samlevere og kammerater. De spiller ikke en rolle, men medbringer deres egen historie. Instruktørerne Arne De Jaegere, søn af en forælder med tidlig demens, og Hilde Vanderstraeten, kammerat på Het Ventiel og datter af en demensramt, fra teaterselskabet Het Bataljong arbejdede i et år med en gruppe mennesker med tidlig demens, deres samlevere og venner, gennem improvisationer, øvelser og personlige samtaler. Sådan opstod opbygningen af stykket 'De Loteling'. Skuespillergruppen består af tre skuespillere fra 'Het Bataljong', borgere med demens, plejere og kammerater. Under legen bliver borgere med demens sat i genkendelige situationer fra deres eget liv, hvilket får dem til at reagere meget autentisk på de ord og genstande, der tilbydes. Dette gør hver forestilling unik. Musikken er komponeret specielt til stykket. Dette stykke turnerer i Flandern.

# Indhold



## Målgruppe

Skuespillergruppen består af tre skuespillere fra 'Het Bataljong', personer med tidlig demens, plejere og nogle frivillige, der kender til tidlig demens.

Publikum er meget varieret. Forestillingerne bliver overværet af unge og ældre. Både af personer, der kender til problematikken fra egen erfaring eller profession, og af personer, der ikke har nogen forbindelse til demens.

## Mål

Skabelsen af et bevidstgørende teaterstykke om, hvordan mennesker med tidlig demens oplever deres tilstand og omgivelser. Dette er en samskabelsesproces: legen skabes med og af mennesker med tidlig demens. Det bryder tabuer og viser, hvad mennesker med demens stadig er i stand til. Det udfordrer til dialog og forbindelse.

## Partnere

At producere et teaterstykke kræver samarbejde mellem forskellige partnere:

- Et teaterselskab (med instruktør, teknikere og nogle skuespillere).
- En organisation, der bringer mennesker med tidlig demens og deres samlevende sammen, hvilket udgør et venskabsprojekt for mennesker med demens.
- Kulturhuse og teatre.

## Praktisk



## Sted

Teaterstykket 'De Loteling' opføres i forskellige kulturcentre og teatre.

Hvilke lokaler kan bruges?

- Et stort øvelokale
- Et kulturcenter eller teatersal, afhængig af forestillingerne

Det er vigtigt at vælge et veludstyret sted af tekniske årsager.

Sørg for steder med tilstrækkelig parkeringsplads, så flere mobile personer kan deltage. Sørg eventuelt for transport til dem, der ikke selv kan komme til øvelokalet eller forestillingen.

## Dag, tidspunkt & varighed

De forberedende workshops forløb over en periode på mere end et år. Hver workshop varede omkring halvanden time med en afslutning med en drink og en samtale efter middagen. Hver workshop begynder med et opvarmningsmoment.

Selve stykket varer halvanden time.

Der øves igen mellem forestillingerne. Der er én øvelse med alle før hver forestilling. Ind imellem er der øvelser med kun skuespillerne. Fordi hensigten er, at personer med tidlig demens reagerer spontant, er der ingen overdreven øvelse.

## Gruppestørrelse

I dette teaterstykke medvirker ni personer med tidlig demens samt syv samlevere, to børn af en forældre med tidlig demens og tre venner. Der er også fem skuespillere, hvoraf to er venner på Het Ventiel.

## Supervisorer & værter

To instruktører, hvoraf den ene også er på scenen. To ekstra kammerater bag kulisserne. Da mennesker med ung demens er omgivet af deres partner, børn og kammerater, er der brug for få ekstra personer for at bevare roen bag kulisserne.

## Materials & facilities

- En enkel opstilling, med kun en stolerække på scenen. Gennem projektionen og musikken bliver rammerne til et museum, et venteværelse på et hospital, ...
- En stor skærm, hvorpå der bliver projiceret billeder
- En kraftig lydinstallation
- En stand for publikum
- Rekvitter til deltagerne selv, så de bliver genkendelige.

- YdelseForestillingen kræver en hel del teknisk support. Eksempelvis lottoboldene, der falder ned for enden, kombinationen af lyd og lys osv. Stykket kan derfor ikke opføres i en idrætshal eller kommunal festhal, men kræver et veludstyret teater.

---

## Udgifter

---

Der er ingen vederlag til skuespillerne.

---

## Navneskilte

---

Der bruges ingen navneskilte, fordi det ikke er skik og brug hos Het Ventiel. Dette er baseret på filosofien om, at folk heller ikke bærer navneskilte i det 'virkelige' liv.

---

## Memento

---

Der blev lavet en masse visuelt materiale af forestillingerne: fotos, video, en nyhed, avisartikler, en dokumentar. Det er stærke minder for deltagerne.

---

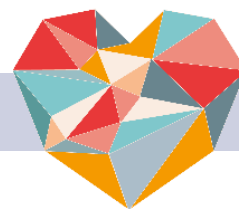
## Opfølgning

---

Reaktionerne efter hver forestilling og de stående ovationer, der varede i minutter var den bedste gave. Det er det, der fortsætter med at give genlyd hos skuespillerne.

Dokumentaren blev vist på forhånd og ved gallaforestillingen for de medvirkendes familier.

Ved næste række af forestillinger bliver stykket filmatiseret i sin helhed og distribueret på dvd til alle, der medvirker.



## Kommunikation

### At rekruttere deltagere

Alle deltagere, samleverne og venner i venskabsprojektet Het Ventiel fik chancen for at deltage i de forberedende workshops. I månedsvis improviserede de, fortalte deres historier på mange kreative måder, bevægede sig uden at vide, at dette var en forberedelse til et teaterstykke. Mange deltagere fortalte os mere end under en normal samtale om deres tilstand, og hvordan de oplevede den. Afslapning og morskab var hovedfokus. Først efter et par måneder fortalte vi dem, at dette var som forberedelse til et skuespil, og alle kunne frit bestemme, om de ville være med i forestillingen.

### Offentliggørelse af stykket

Først blev der lavet en reklamefilm, hvor lottobolde spiller en central rolle. Disse refererer til lotteriet, som folk bliver fanget i: mennesker med tidlig demens har trukket en dårlig lottokupon. Stykket blev offentliggjort gennem sociale medier, på lokalt og nationalt niveau gennem pressen og gennem demensekspertiscentrene. Det er unikt både i teatrets verden og i demensverdenen. Derfor blev dette projekt opfanget meget hurtigt. De første tre forestillinger blev meget hurtigt udsolgt, og det viste sig at være den bedste reklame. Der var ønsker om yderligere forestillinger. Den største omtale kom dog fra deltagerne selv. De var så stolte af deres præstation, at de ringede til venner og familie i massevis for at de kunne komme og se forestillingen.

## Tilmelding

Publikum køber billetter på det teater, hvor forestillingen finder sted.

# Beskrivelse & Program



De første workshops fortsatte som normale aktiviteter i vennearbejdet Het Ventiel og blev ledet af folk fra teaterkollektivet Het Bataljong. Disse facilitatorer er også venner hos Het Ventiel, så det hele var meget spontant. De fik ikke på forhånd at vide, at de arbejdede med produktionen af et teaterstykke i tankerne. De, der holdt workshops, havde heller ikke den fjerneste idé om, hvor de ville hen. Men lige fra begyndelsen var der tanken om at lave et teaterstykke: med og af mennesker med tidlig demens og ikke om dem.

Det var også en proces for skaberne. Indledningsvis spurgte de deltagerne, hvad de kæmpede med, hvad de var oppe imod, hvad demens gjorde ved dem... og det gjorde de gennem musik, mime, bevægelse, interviews...

Personen, der komponerede musikken (samlever til en af vennerne), skuespillerne fra Het Bataljong og personen, der lavede baggrundsbillederne, var til stede på workshoppen fra begyndelsen og var en del af helheden.

Forfatter-instruktørerne, komponisten og billedskaberen besøgte også en anerkendt professor, en fra Expertisecentrum Dementie Vlaanderen, venner og familie til personer med ung demens, uformelle omsorgspersoner for personer med demens, med det formål at få så megen kendskab gruppen så bredtmeget som muligt.

Efter et halvt års workshops fortalte facilitatorerne gruppen, at de ville fortsætte med at arbejde hen imod et teaterstykke. Alle fik mulighed for at træde længere ind i historien. Dette efterlod en entusiastisk gruppe, med hvem stykket blev skrevet og udviklet.

Hvert trin i produktionsprocessen blev tjekket med spillerne og om nødvendigt justeret eller kasseret.

Var der nogle ideer fra gruppen under hele processen? Er der sket noget spontant under en workshop? Vi kiggede altid på, om og hvordan det kunne bruges. De forskellige scener blev optaget med faste tekster, billeder og musik. Skuespillernes fortolkning sker dog spontant i hver forestilling. Fordi gruppen kendte hinanden godt, var der ingen sceneskræk, og alle kunne bare være sig selv. Man kunne ikke gøre noget forkert, man kunne ikke gå glip af noget.

Bag kulisserne havde vi to ekstra venner til at bringe materiale ind. Fordi samlever og venner er tilstede, er mennesker med tidlig demens omgivet af mennesker, som de kender.

To uger før premieren blev stykket opført i sin helhed, med alle lyd- og lyseffekter, for et udvalgt publikum, bestående af personer fra teaterverdenen, mennesker med tidlig demens og deres omgivelser, personer professionelt involveret i demens. omsorg og mennesker, der ikke har noget med demens at gøre. Vi testede, hvordan det kom på tværs af hver af disse grupper. Dette var et meget vigtigt øjeblik for skaberne af stykket. Reaktionen var overvældende i alle grupper. Professionelle plejere var overvældede og følte, at det var et spejl, der blev holdt op til dem. For de borgere med tidlig demens og dem omkring dem var det til tider meget konfronterende, men også helende, naturtro og genkendeligt. Reaktionen fra teaterverdenen var rosende. Folk

forventede noget meget amatøragtigt og blev overvældet af en professionel produktion af høj kvalitet.

Inden hver forestilling foregik opvarmningen på scenen, inden publikum trådte ind i auditoriet. Hver opvarmning afsluttedes med den samme sang, som blev sunget højt og hvor der blev danset til med stor effekt.

## Evaluering

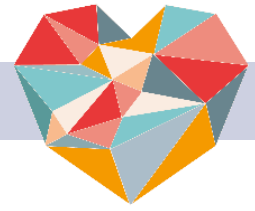


Der er ingen formel evaluering, men den bedste evaluering er det flere minutter lange bifald efter hver forestilling!





# Checkliste, hvornår gør man hvad



## Et år før aktiviteten

- Samarbejde med direktør og frivillige
- Start af workshops

## Seks måneder før aktiviteten

- At gøre værkstederne konkrete, så de fører til en forestilling

## Ugen før aktiviteten

- Mellem hver forestilling: øve med alle skuespillerne.

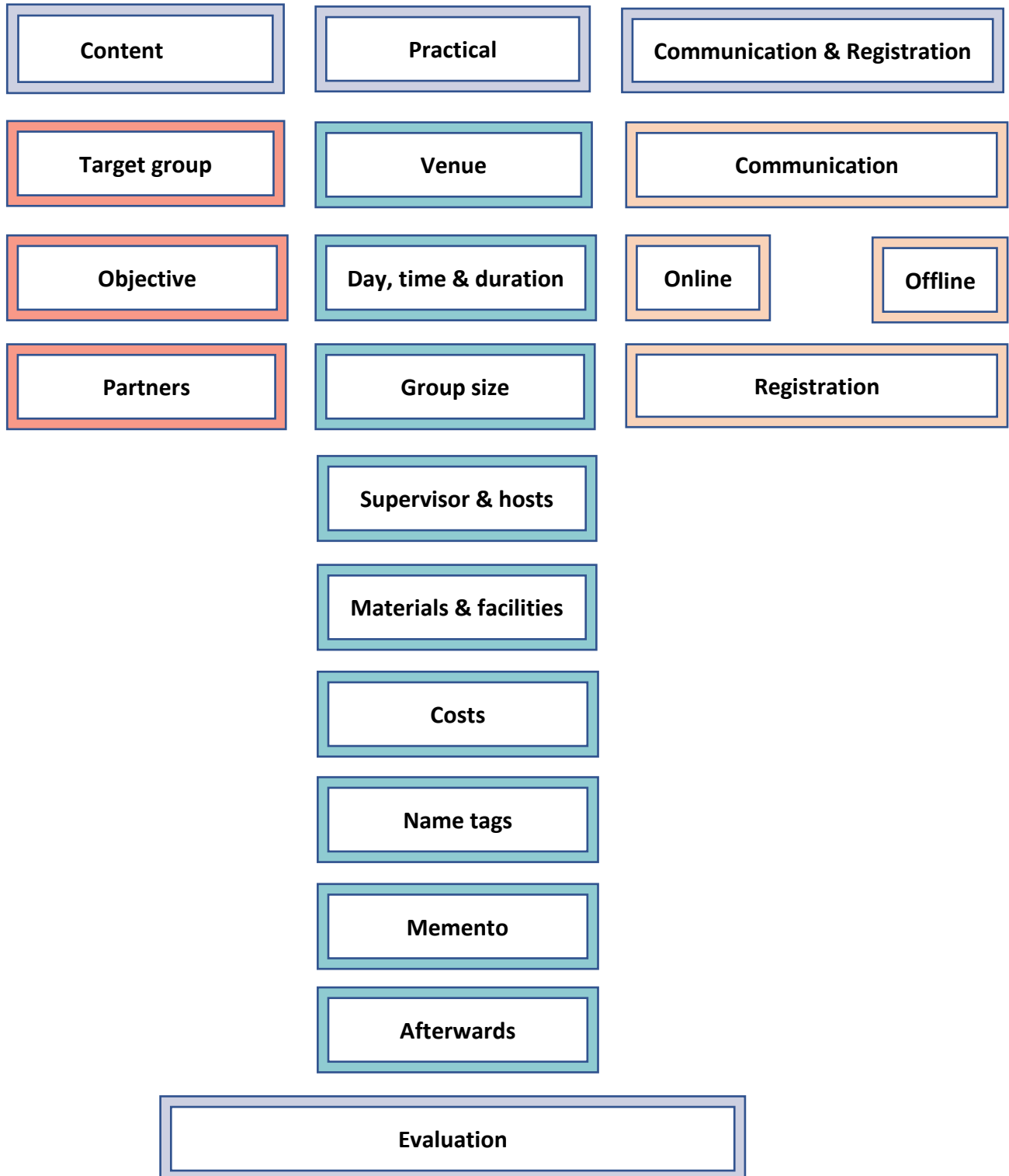
## Aktivitetens dag

- Varmer op
- Ydeevne

## Corona

På grund af Corona planlagde de, at teaterforestillinger ikke kunne finde sted. Gruppen tog tråden op efter sidste lockdown.

# Opmærksomhedspunkter



# De Loteling





