
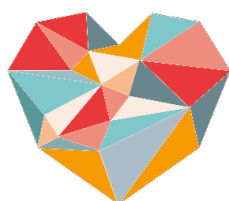


Talento del barrio

Arte & demencia visitando la ciudad de Mechele

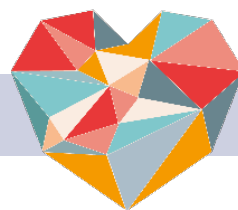
'T MONUMENT 
MECHELEN 

Hilde de Weerd - Centro de servicios locales de *Schijf y 't
moNument* - centro de atención a domicilio, ciudad de
Mechelen.



Dementia
in Cultural Mediation

La actividad



Nombre de la actividad

Talento del barrio: “arte y demencia durante el día *Dementia XL*”

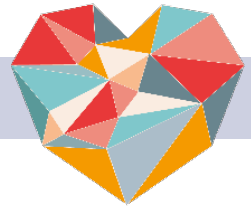
Sumario

Una exposición anual sobre un tema específico. Algunas obras de arte recorren la ciudad de Mechelen. Creamos una exposición a través de las actividades durante los talleres o con nuestras propias obras de arte.

Cada año trabajamos en torno a un tema específico. El tema de este año es: la conexión.

La exposición comenzará en septiembre y será protagonista durante el día de *Demencia XL*. Se trata de una jornada de puertas abiertas en la que los visitantes podrán visitar la exposición y conocer los dones y capacidades del barrio y de las personas con demencia.

Contenido



Grupo destinatario

Con esta iniciativa llegamos a un amplio grupo objetivo: vecinos del barrio, niños y adolescentes, dos escuelas locales de educación primaria/preescolar, el grupo de madres, *Pegode, Sjarabang* (asociación para personas con diversidad funcional, cuidadores informales y personas con demencia en atención domiciliaria) y una residencia.

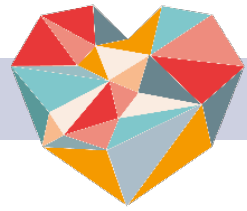
Objetivo

Reunir a la gente a través del arte y la cultura y, de este modo, permitirles (re)descubrir sus capacidades. Queremos crear un hermoso "momento NOW" y establecer conexiones entre los diferentes grupos destinatarios.

Colaboradores

Dos escuelas locales de educación primaria/preescolar, el grupo de madres, Pegode, Sjarabang - una asociación para personas con una discapacidad, un centro de atención residencial, el centro de servicios locales, el barrio, el trabajo de los niños y adolescentes J@M y 't moNument - la casa de acogida para los cuidadores informales y las personas en la atención domiciliaria.

Práctica



Espacio

La creación de la obra de arte puede tener lugar en casa, dentro de la organización asociada o participando a través de talleres. Un centro local de servicios (*local service center*) es un lugar ideal para organizar un taller. Un espacio suficiente donde presentar la exposición es, por supuesto, un requisito básico.

Día, hora y duración

Se puede coordinar con el grupo objetivo en ese momento. Se prevén tres horas para un taller. Ser creativo es importante, pero también lo es: dejar suficiente tiempo y espacio para hablar, conocer a otras personas con demencia o cuidadores informales y disfrutar de una taza de café.

La estructura del taller proporciona tranquilidad y un entorno seguro.

Tamaño del grupo

No hay limitaciones en cuanto al número de participantes.

Supervisores y Anfitriones

Un máximo de dos supervisores, en su mayoría voluntarios. Es importante que se adapten a los participantes y, sobre todo, que sepan guiar a las personas con demencia, con conocimientos del proceso de demencia. Es mejor comprobar de antemano con los voluntarios lo que saben sobre la demencia.

Materiales e Instalaciones

Para esta exposición, se pueden utilizar cajas de cartón, materiales básicos de manualidades y todo lo que se encuentre: cintas, papel de periódico, cuentas, conchas o piedras.

El café y las galletas son también una parte muy importante de los talleres.

Costes

Los costes los cubren las organizaciones asociadas: el centro de servicios local *De Schijf y 't moNument* - centro de atención a personas con demencia.

La actividad se puede poner en marcha con un presupuesto limitado.

No hay que olvidar los costes de los folletos y la invitación a la inauguración.

Tarjetas identificativas

Las tarjetas identificativas sólo las utilizan los voluntarios.

Recuerdos

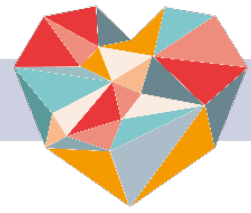
Las obras de arte se expondrán o se llevarán en una exposición itinerante, tras la cual podrán volver a recogerse. Hacemos fotos de los talleres y de la exposición.

Después

Si se toman fotos, hay un formulario de conformidad para cuidadores informales y personas con demencia.

Se organizará una inauguración al inicio de la exposición como agradecimiento a todos los artistas y a su colaboración.

Comunicación y registro



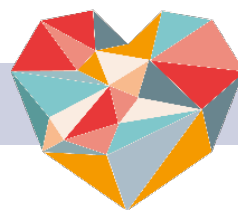
Comunicación

Se facilitan folletos para captar el interés y participar en la exposición. Se distribuyen ampliamente en el barrio y en tiendas y farmacias. También nos dirigimos a nuestros contactos que conocemos a través de nuestra propia organización.

Registro

Las personas interesadas pueden inscribirse a través de varios canales de comunicación: correo electrónico, teléfono o cuando visite el centro de servicio local o el centro de atención al público.

Descripción y programa



Se explica el proyecto "Talento del barrio" y también la exposición.

Todos pueden elegir si su obra de arte formará parte de la exposición itinerante.

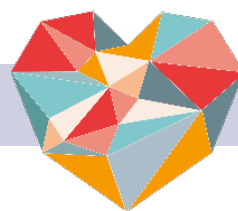
Los talleres están programados y anunciados.

Al comienzo del taller se explica el objetivo de la exposición. Partimos de una visión clara: la gente no tiene que ser artista para participar.

Hay una cálida bienvenida con una taza de café.

A continuación, se comunicará el transcurso de la tarde, en el que se expondrán las obras de arte y la invitación a la inauguración.

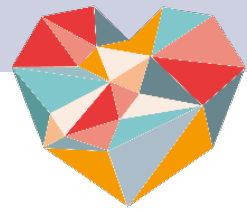
Evaluación



Al final de cada taller se realiza una evaluación inmediata.

Después de la exposición, el proyecto completo será evaluado por el grupo de trabajo "Talento del barrio".

Lista de control, cuándo hacer qué



Un mes antes de la actividad

- comprobar si la sala está reservada
- enviar un recordatorio de participación
- comprar materiales/organización de los talleres/acercamiento de voluntarios
- conectar con organizaciones / médicos de cabecera que quieran exponer durante los meses de octubre-noviembre...
- Notificar a los artistas/residentes locales el inicio de la exposición y las fechas de la inauguración

Dos semanas antes de la actividad

- recordar a los participantes del taller
- preparar el espacio para la exposición en el centro de servicios local
- últimos preparativos para la exposición / inauguración

La semana anterior a la actividad

- preparar la exposición
- hacer una hoja de información para los visitantes

Día de la actividad

- organizar el vernissage y recibir a los visitantes
- dirigirse a los artistas sobre las obras que van a viajar y hacerles saber dónde acabarán

Coronavirus

Bajo un contexto de pandemia, se puede continuar con la actividad con grupos más pequeños para los talleres, un número limitado de participantes para la inauguración, pudiendo continuar la exposición itinerante.

Puntos de atención

