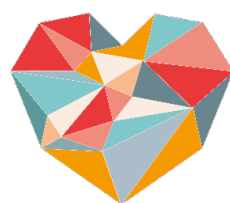




*Buddy project Het Ventiel,
junto al colectivo teatral Het Bataljong*

Expertisecentrum Dementie Vlaanderen

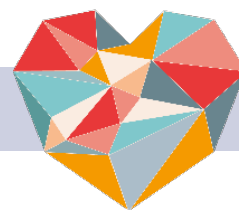


Dementia
in Cultural Mediation



With the support of the
Erasmus+ Programme
of the European Union

La actividad



Nombre de la actividad

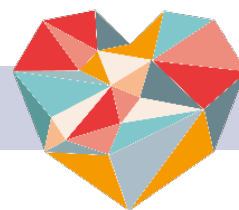
Obra de teatro De Loteling ("El recluta")

Sumario

Una obra de teatro escrita por ellos mismos con personas con demencia, sus parejas y compañeros. No interpretan un papel, sino que aportan su propia historia.

Los directores Arne De Jaegere, hijo de una persona con demencia de aparición temprana (*young-onset dementia*), e Hilde Vanderstraeten, compañera de Het Ventiel e hija de una persona con demencia, de la compañía de teatro Het Bataljong, trabajaron durante un año con un grupo de personas con demencia juvenil, sus parejas y compañeros, mediante improvisaciones, ejercicios y conversaciones personales. Así surgió la estructura de la obra "El recluta". El grupo de actores está formado por tres actores de "Het Bataljong", personas con demencia, cuidadores y compañeros. Durante la obra, se pone a las personas con demencia en situaciones reconocibles de su propia vida, lo que hace que reaccionen con mucha autenticidad a las palabras y los objetos que se les ofrecen. Esto hace que cada representación sea única. La música fue compuesta especialmente para la obra. Esta obra viaja por todo Flandes.

Contenido



Grupo destinatario

El grupo de actores está formado por tres actores de "Het Bataljong", personas con demencia de aparición temprana, cuidadores y algunos voluntarios que conocen la demencia juvenil.

El público es muy diverso. A las representaciones acuden jóvenes y mayores. Tanto personas que están familiarizadas con el tema por su propia experiencia o profesión, como personas que no tienen ningún vínculo con la demencia.

Colaboradores

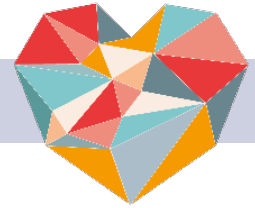
La creación de una obra de teatro de sensibilización sobre cómo las personas con demencia de aparición temprana experimentan su condición y su entorno. Se trata de un proceso de co-creación: la obra se crea con y por personas con demencia de aparición temprana. Rompe con los tabúes y muestra de qué son capaces las personas con demencia. Invita a dialogar y conectar.

Colaboradores

La producción de una obra de teatro requiere la colaboración de diferentes socios:

- Una compañía de teatro (con director, técnicos y algunos actores).
- Una organización que reúna a personas con demencia de aparición temprana y a sus parejas. Por ejemplo, un proyecto de amigos para personas con demencia.
- Centros culturales y teatros.

Práctica



Espacio

La obra de teatro "De Loteling" se representa en varios centros culturales y teatros.

¿Qué lugares se necesitan?

- Una gran sala de ensayos
- Un centro cultural o una sala de teatro, según las representaciones

Es importante elegir un lugar bien equipado por razones técnicas.

Hay que disponer de lugares con suficiente espacio para aparcar en los alrededores, para que las personas con menor movilidad puedan participar. Si es necesario, proporcione transporte para quienes no puedan llegar por su cuenta a la sala de ensayo o actuación.

Día, hora y duración

Los talleres preparatorios se desarrollaron durante más de un año. Cada taller duró aproximadamente una hora y media, con un momento de cierre con una copa y una sobremesa. Cada taller comienza con un momento de calentamiento.

La obra en sí dura una hora y media.

Los ensayos tienen lugar de nuevo entre las representaciones. Hay que realizar un ensayo con todos antes de cada representación. Entre medias, hay ensayos sólo con los actores. Como la intención es que las personas con demencia de aparición temprana reaccionen de forma espontánea, no hay excesivos ensayos.

Tamaño del grupo

En esta obra de teatro participan nueve personas con demencia de aparición temprana, así como siete parejas, dos hijos de personas con demencia de aparición temprana y tres amigos. También hay cinco actores, dos de los cuales son compañeros de Het Ventiel.

Supervisores y Anfitriones

Dos directores, uno de los cuales también está en el escenario. Dos compañeros adicionales entre

bastidores.

Dado que las personas con demencia de aparición temprana están rodeadas de su pareja, hijos y compañeros, se necesitan pocas personas adicionales para mantener la calma entre bastidores.

Materiales e Instalaciones

- Un "decorado" sobrio, con sólo una fila de sillas en el escenario. A través de la proyección y la música, el escenario se convierte en un museo, una sala de espera de un hospital, ...
- Una gran pantalla en la que se proyectan imágenes
- Una potente instalación de audio
- Una tribuna para el público
- Atributos de los propios participantes, para que sean reconocibles.
- La representación requiere un gran apoyo técnico. Por ejemplo, las bolas de lotería que caen al final, la combinación de sonido y luz, etc. Por lo tanto, la obra no puede representarse en un pabellón de deportes o en una sala de fiestas municipal, sino que requiere un teatro bien equipado.

Costes

No hay remuneración para los actores.

Tarjetas identificativas

No se utilizan tarjetas identificativas porque no es la costumbre en Het Ventiel. Esto se basa en la filosofía de que la gente tampoco lleva tarjetas identificativas en la vida cotidiana.

Recuerdos

Recuerdos

Se hizo mucho material visual de las actuaciones: fotos, vídeo, una noticia, artículos de periódico, un documental... Son recuerdos muy fuertes para los participantes.

Después

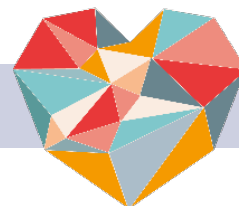
Las reacciones después de cada actuación y las ovaciones que duraron minutos fueron el mejor regalo. Eso es lo que sigue resonando en los actores.

El documental se proyectó con antelación y en la función de gala a las familias de los

participantes.

En la próxima serie de representaciones, la obra se filmará en su totalidad y se distribuirá en DVD a todos los que participen.

Comunicación y registro



Comunicación

Reclutar a los participantes

Todos los participantes, socios y compañeros del proyecto Het Ventiel tuvieron la oportunidad de participar en los talleres de preparación. Durante meses improvisaron, contaron sus historias de muchas maneras creativas, se emocionaron, ... sin saber que se trataba de una preparación para una obra de teatro. Muchos participantes nos contaron más que en una conversación normal sobre su enfermedad y cómo la vivían. La relajación y la diversión eran el objetivo principal. Sólo al cabo de unos meses les dijimos que se trataba de la preparación de una obra de teatro y cada uno era libre de decidir si seguía o no la historia.

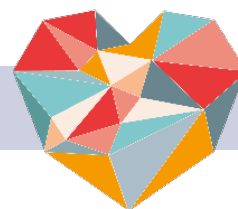
Para dar a conocer la obra

En primer lugar, se realizó una película promocional en la que las bolas de lotería desempeñan un papel central. Éstas hacen referencia a las personas con demencia de aparición temprana que han sacado un billete de lotería malo, y cómo quedan atrapadas por ello. La obra se dio a conocer a través de las redes sociales, a nivel local y nacional a través de la prensa y de los centros especializados en demencia. Es una obra única tanto en el mundo del teatro como en el de la demencia. Por eso, este proyecto tuvo una gran acogida. Las entradas para las tres primeras representaciones se agotaron muy rápidamente y eso resultó una excelente publicidad. Hubo peticiones de más representaciones. Sin embargo, la mayor publicidad vino de los propios participantes. Estaban tan orgullosos de su actuación que llamaron en masa a sus amigos y familiares para que vinieran a verlo.

Registro

El público compra una entrada en el teatro donde se representa la obra.

Descripción y programa



Los primeros talleres se desarrollaron como actividades normales del trabajo de amigos de Het Ventiel y fueron dirigidos por personas del colectivo teatral Het Bataljong. Estos animadores son también compañeros de Het Ventiel, por lo que todo transcurrió de forma muy espontánea. No se les dijo de antemano que estaban trabajando con la producción de una obra de teatro en mente. Las personas que impartían los talleres tampoco tenían la menor idea de hacia dónde querían ir. Sin embargo, desde el principio existía la idea de hacer una obra de teatro: con y por personas con demencia de aparición temprana, y no sobre ellas.

También fue un proceso de crecimiento para los creadores. Al principio, preguntaron a los participantes con qué luchaban, a qué se enfrentaban, qué les provocaba la demencia... y lo hicieron a través de la música, la mímica, el movimiento, las entrevistas...

La persona que compuso la música (pareja de uno de los compañeros), los actores de Het Bataljong y la persona que realizó las imágenes de fondo estuvieron presentes en los talleres desde el principio y formaron parte del conjunto.

Los autores-directores, el compositor y el realizador de imágenes también visitaron a un profesor de renombre del *Expertisecentrum Dementie Vlaanderen*, a amigos y familiares de personas con demencia de aparición temprana, a cuidadores informales de personas con demencia, ... para conocer al grupo objetivo lo más ampliamente posible.

Tras seis meses de talleres, los facilitadores comunicaron al grupo que seguirían trabajando para crear una obra de teatro. Todos tuvieron la oportunidad de adentrarse en la historia. De este modo, quedó un grupo entusiasta con el que se escribió y desarrolló la obra.

Cada paso del proceso de producción se comprobó con los jugadores y, si era necesario, se ajustó o se descartó.

¿Hubo alguna idea del grupo a lo largo del proceso? ¿Sucedió algo espontáneo durante un taller? Siempre miramos si se podía utilizar y cómo. Las distintas escenas se grabaron con textos, imágenes y música fijos. La interpretación de los actores, sin embargo, se produce de forma espontánea en cada representación. Como el grupo se conocía bien, no había miedo escénico y todos podían ser ellos mismos. No se podía hacer algo mal, no se podía fallar.

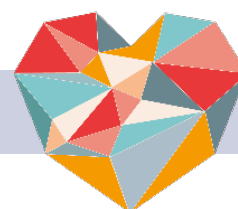
Entre bastidores, teníamos dos compañeros más para aportar material. Como los compañeros y los amigos están en escena, las personas con demencia de aparición temprana están rodeadas de conocidos.

Dos semanas antes del estreno, la obra se representó en su totalidad, con todos los efectos de luz y sonido, para un público selectivo, formado por personas del mundo del teatro, personas con demencia de aparición temprana y su entorno, personas involucradas profesionalmente en el cuidado de la demencia y personas que no tienen

nada que ver con la demencia. Probamos cómo se percibía en cada uno de estos grupos. Este fue un momento muy importante para los creadores de la obra. Las reacciones fueron abrumadoras en todos los grupos. Los cuidadores profesionales se sintieron abrumados y sintieron que era un espejo frente a ellos. Para las personas con demencia de aparición temprana y los que les rodean, la obra fue a veces muy conflictiva, pero también fiel a la realidad y reconocible. Las reacciones del mundo del teatro fueron elogiosas. La gente esperaba algo *amateur* y se vio abrumada por una producción profesional de gran calidad.

Antes de cada representación, el calentamiento tiene lugar en el escenario antes de que el público entre en la sala. Todos los calentamientos terminan con la misma canción, que se canta en voz alta y se baila con gran efecto.

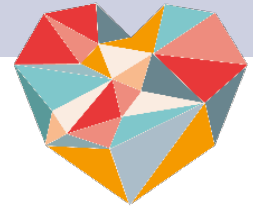
Evaluación



No hay una evaluación formal, pero la mejor evaluación es el aplauso durante minutos después de cada actuación!



Lista de verificación: cuándo hacer qué



Un año antes de la actividad

- Cooperación con el director y los voluntarios
- Inicio de los talleres

Seis meses antes de la actividad

- Concretar los talleres para que desemboquen en una actuación

La semana anterior a la actividad

- Entre cada representación: ensayo con todos los actores

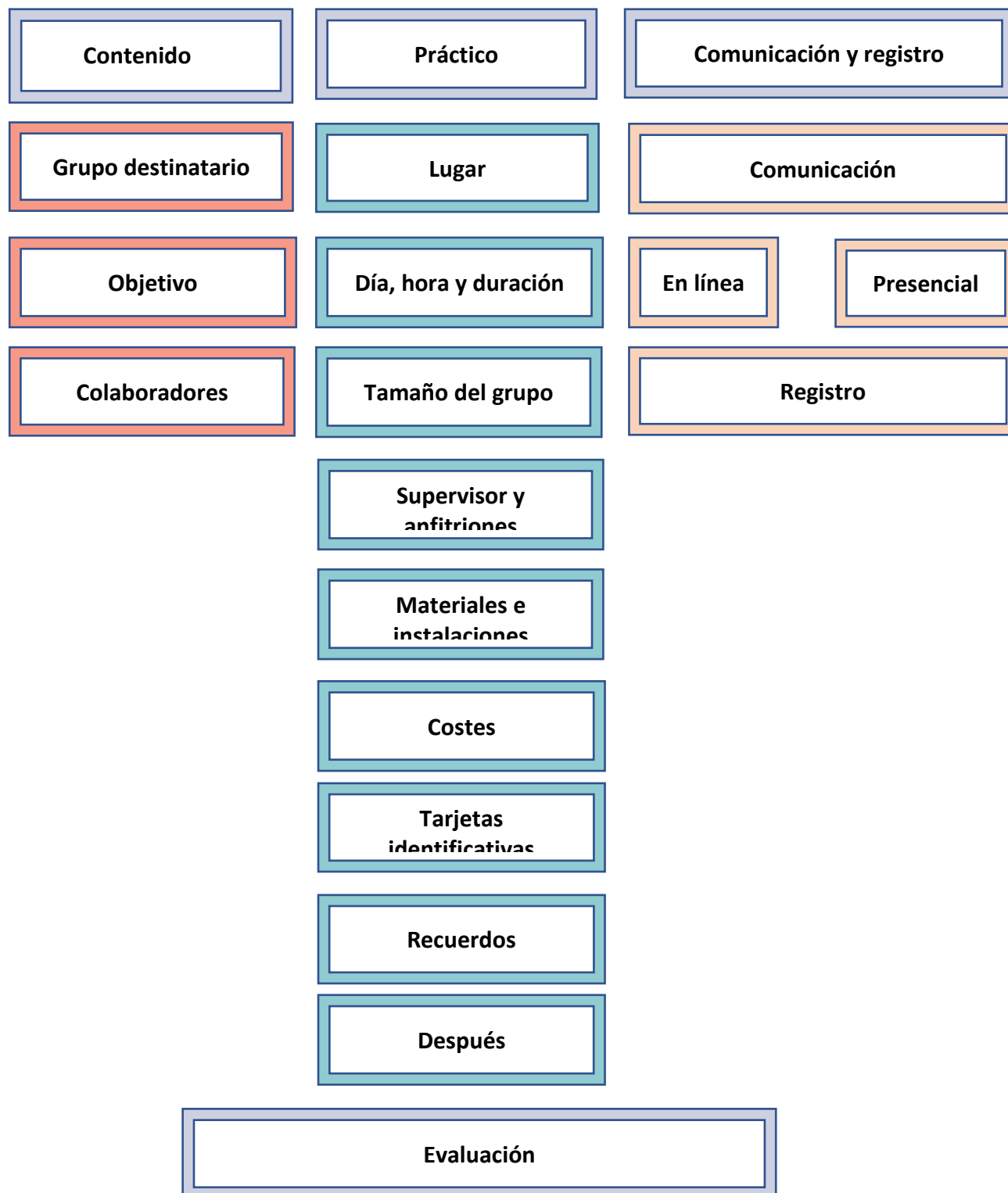
Día de la actividad

- Calentamiento
- Representación

Coronavirus

A causa de la pandemia, las representaciones teatrales previstas no pudieron llevarse a cabo. El grupo retomó el hilo después del último cierre.

Puntos de atención



De Loteling





