

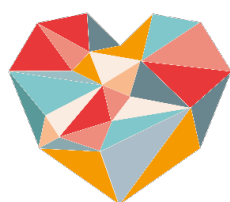


Establecer conexiones a través del teatro

**OPEN
DOEK**
PASSIE VOOR
THEATER

Una buena práctica nominada por

VUB VRIJE
UNIVERSITEIT
BRUSSEL

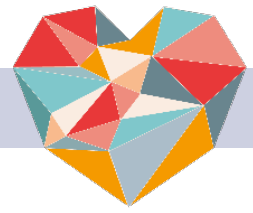


Dementia
in Cultural Mediation



With the support of the
Erasmus+ Programme
of the European Union

La actividad



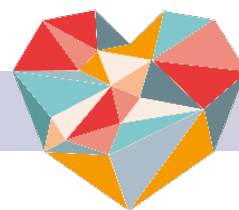
Nombre de la actividad

Establecer conexiones a través del teatro.

Sumario

Un curso de formación para "mediadores culturales". Nuestra ambición es animar a las personas que hacen teatro como voluntarios o profesionales a que asuman un papel social en relación con las personas con demencia, con el objetivo de que estas últimas vuelvan a tener un lugar en la sociedad a través del teatro. A través de la formación, los actores aprenden a entrar en contacto a través del teatro con un público de personas con demencia.

Contenido



Grupo destinatario

Personas que quieren trabajar con personas con demencia a través del teatro. Pueden ser profesionales del teatro (tanto profesionales como aficionados), pero también cuidadores informales, profesionales de la atención (terapeutas ocupacionales, ...) y otras partes interesadas.

Objetivo

Nuestro objetivo es proporcionar a nuestro público objetivo herramientas, para realizar teatro para personas con demencia y conectar con las personas con demencia a través del teatro.

General

- Generar más conciencia social entre los profesionales del teatro.

A corto plazo

- Proporcionar a los actores oportunidades de interpretación para un público de personas con demencia, y aumentar así el bienestar de estas últimas.

A largo plazo

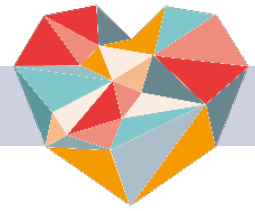
- Un sistema de rotación para los grupos que actúan en residencias, e incluir el teatro en los cursos de formación del sector asistencial.

Colaboradores

Para las partes de la formación en las que nos centramos en la demencia (por ejemplo, "qué es la demencia", "cómo interactuar y responder a las personas con demencia"...). Colaboramos con organizaciones que tienen experiencia en el campo de la demencia, como la *Alzheimer League*, el Centro de Expertos en Demencia de Flandes... pedimos a estas organizaciones que impartan estas partes de la formación.

Para la parte artística de la formación contamos con profesores externos (por ejemplo, uso de la voz, música, actuación, improvisación, ...). Estos profesionales no tienen necesariamente experiencia con personas con demencia.

Práctico



Espacio

Para las partes artísticas de la formación (interpretación, voz, ...) se necesita una sala en la que se pueda trabajar "en el suelo" (por ejemplo, suelo de parqué/ballet). También se necesita un equipo de música y una buena acústica para no molestar cuando se trabaja en diferentes grupos. No es necesario un escenario, ya que pretendemos que la distancia entre los jugadores y el público sea mínima. Por eso les enseñamos a no situarse en un escenario, sino a tocar de suelo a suelo.

Para las pruebas que tienen lugar en un espacio público de una residencia, es importante proporcionar un espacio donde los actores puedan prepararse y cambiarse. También es importante proporcionar un espacio para un debate de seguimiento entre los actores y los cuidadores de la residencia.

Día, hora y duración

La formación dura entre tres y cuatro meses, con una frecuencia semanal o como máximo quincenal. Es mejor no alargar la formación, ya que de lo contrario los participantes podrían abandonarla.

Este programa está concebido como una pasantía e incluye dos pruebas en las que pedimos a los participantes que jueguen en una residencia de su elección. Después, hay un seguimiento en el que se pueden ofrecer sesiones de entrenamiento adicionales si es necesario.

Las sesiones de entrenamiento se programan principalmente en los fines de semana (los sábados), ya que la experiencia nos ha enseñado que es el momento más adecuado para los participantes. Las pruebas se planifican de forma más flexible, ya que dependemos de las residencias en las que se realizan.

Tamaño del grupo

Tomamos un máximo de 30 participantes como orientación para la formación, de lo contrario el grupo será demasiado grande. Es importante que haya una buena mezcla de perfiles (personas con experiencia en teatro y personas con experiencia en cuidados), porque observamos que los participantes aprenden unos de otros. Por ejemplo, las personas con experiencia en teatro tienen miedo de hacer esto, porque no saben cómo tratar con personas con demencia. Los expertos en cuidados pueden apoyarles en esto. Por el contrario, a los cuidadores les resulta difícil expresarse en el escenario, es un gran paso para ellos y las personas con experiencia en teatro pueden ayudarles.

Supervisores y Anfitriones

En cuanto a la formación, obtenemos la experiencia donde se puede encontrar: de profesores con conocimientos de demencia o de técnicas/aspectos teatrales. En las pruebas, pedimos que estén presentes al menos dos cuidadores de la residencia donde se va a representar la obra.

En las pruebas organizamos un debate previo entre los actores y los cuidadores de la residencia en la que actuarán. Los profesionales de la residencia pueden dar a los actores una idea del público y los actores también pueden pedir información adicional sobre el público (por ejemplo, sobre sus antecedentes, posibles traumas, cosas que deberían o no deberían incluir en una actuación).

Materiales e Instalaciones

Es importante crear un ambiente informal, por ejemplo proporcionando café, té, ... De este modo, los participantes se sentirán rápidamente a gusto. También hay que proporcionar sillas para todos los participantes.

Enseñamos a los participantes a trabajar con todos los aspectos del teatro: así que proporcionamos vestuario, atrezzo, música, ... Un proyector/pantalla y Wi-Fi pueden ser útiles para las presentaciones o cuando los participantes necesiten buscar algo.

Costes

Actualmente, la formación es gratuita. Esto es posible porque recibimos apoyo financiero para organizar esta formación. No se excluye la posibilidad de cobrar una cuota de inscripción en el futuro, en caso de que estos fondos desaparezcan (parcialmente).

Tarjetas identificativas

Los participantes no reciben etiquetas con sus nombres. Creamos un sentido de comunidad entre los participantes haciendo ejercicios de presentación.

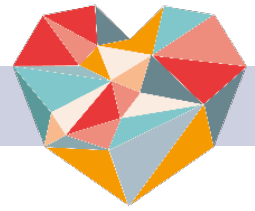
Recuerdos

Durante la formación, los participantes reciben un cuaderno de trabajo. Además, el seguimiento es especialmente importante (véase más adelante).

Un certificado de participación puede ser importante para que los participantes justifiquen su participación ante su empleador.

Después

También después de la formación, ofrecemos orientación (por ejemplo, en la primera actuación de los participantes) y un seguimiento práctico. La idea es que las residencias se dirijan a nosotros si quieren programar una actuación. Entonces nos ponemos en contacto con las personas que han seguido la formación y las ponemos en contacto con la residencia.



Comunicación

Nos comunicamos principalmente de forma digital (redes sociales, boletín de noticias, sitio web...) a través de:

- nuestros propios canales
- organizaciones expertas o “paraguas” (*Samana* es una organización “paraguas” de cuidadores voluntarios...)
- los socios/as de las residencias.

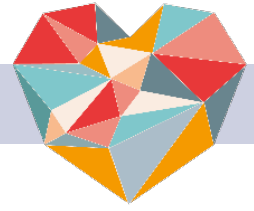
También repartimos folletos en las residencias y en nuestra sede, concretamente en Opendoek, en Amberes.

También intentamos provocar la atención de la prensa para nuestra iniciativa.

Registro

Las personas pueden inscribirse por teléfono o por correo electrónico. Pero, para nosotros es importante el contacto personal desde el principio.

Descripción y Programa



Las sesiones del taller tienen lugar en espacios amplios con mucha luz natural. El suelo es adecuado para el teatro: un suelo de ballet o de madera. Dependiendo del tema, se utiliza un proyector. Empezamos con las sillas en círculo, para que todos puedan verse. En función del tema, éstas se apartan a medida que avanza la actividad.

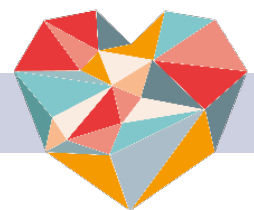
Para empezar, damos la vuelta al círculo y dejamos que todos se presenten brevemente. Cuentan qué hacen en su vida cotidiana y cuál es su motivación para participar en la formación. Se proporciona café, té y agua.

Se discute el programa del día y se abre un espacio para las preguntas. Si se trata de un taller relacionado con la actuación, se realizan algunos ejercicios de calentamiento antes de que comience la sesión.

La formación consiste en talleres sobre las cualidades actorales y la creación teatral. Esto incluye el uso de la voz, la música y el canto, la actuación y la creación. Además, hay talleres sobre la demencia. En ellos se explica qué es la demencia, qué etapas hay, cómo responder a determinadas reacciones, ... También se habla de la experiencia de los participantes.

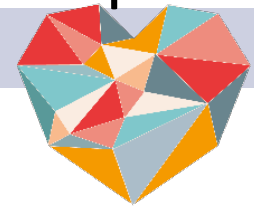
Después de cada actividad hay tiempo para una breve evaluación. Se agradece a todos su presencia. Tras el programa completo, se entregan las pruebas de participación y se felicita a todos.

Evaluación



La actividad se evalúa tanto inmediatamente después de cada taller como al final de un programa completo. Esto se hace por separado con los participantes, los socios y los profesores. Como organizadores, realizamos la evaluación final global y hacemos los ajustes necesarios.

Lista de verificación: cuándo hacer qué



Tres meses antes de la actividad

- Dar forma al contenido del programa (contenido, contacto con los socios, profesores, ...).
- Planificar las sesiones.
- Buscar lugares donde pueda tener lugar la formación.
- Se buscan residencias en las que se puedan realizar las pruebas.
- Organizar sesiones de información para los posibles participantes: durante estas sesiones, las personas pueden inscribirse como interesados.

Dos meses antes de la actividad

- Ponerse en contacto con los interesados, para así dar la información referida a la reunión de presentación y selección (audición) que tendrá lugar allí.

Un mes antes de la actividad

- Confeccionar la lista de participantes.
- Enviar un recordatorio.

Dos semanas antes de la actividad

- Enviar a los participantes la información práctica detallada.
- Discutir todo una vez más con el espacio donde se realizará.

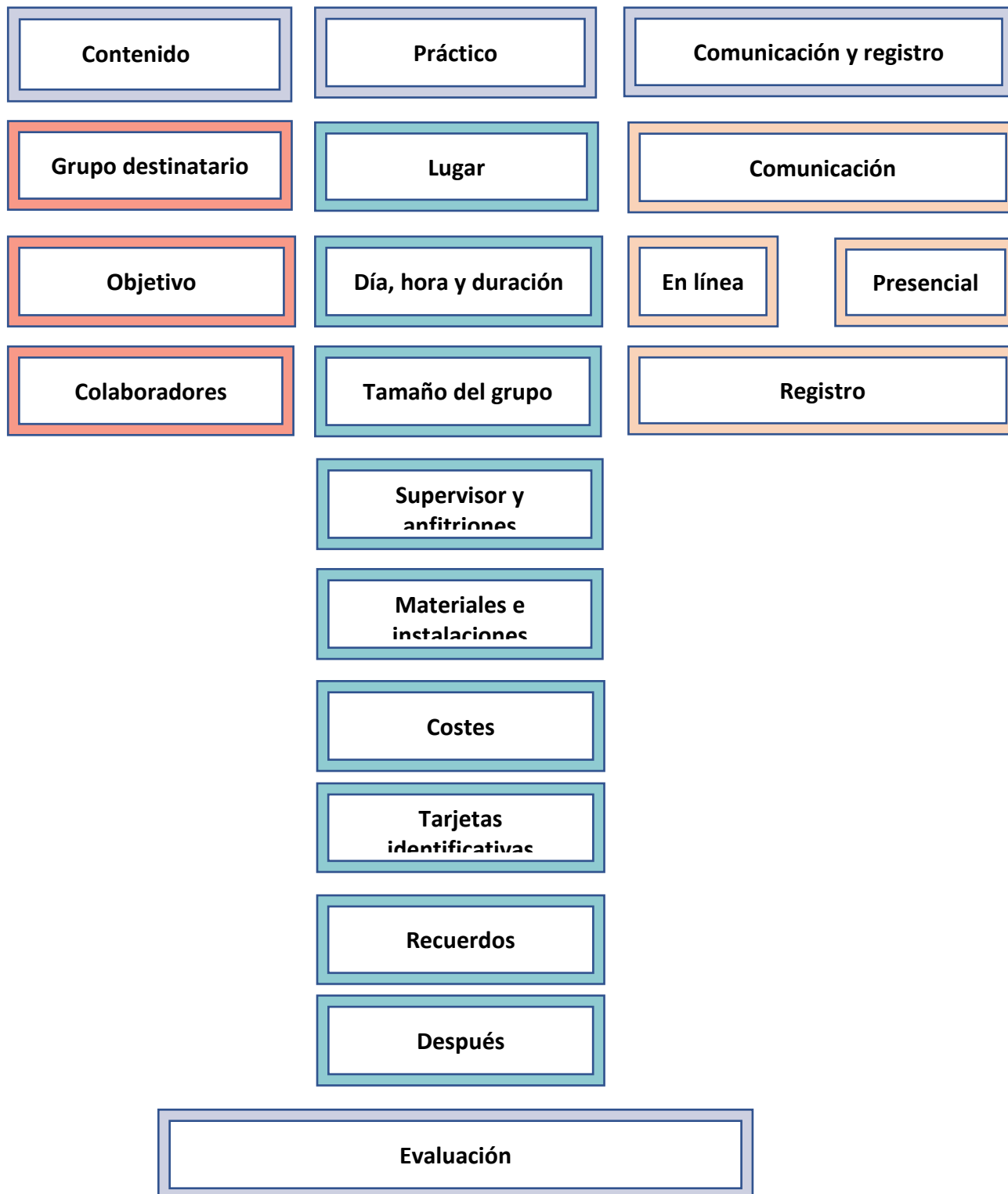
Día de la actividad

- Uno debe de presentarse con mucha antelación para tener todo preparado (café, té, técnicas, ...).

Coronavirus

Estábamos a punto de ofrecer pruebas a las residencias cuando estalló la pandemia y las residencias cerraron. Continuamos ofreciendo formación digital a los participantes, por ejemplo sobre "qué es la demencia", "canto y repertorio", "formación del carácter"... Sin embargo, esto no era lo ideal porque no llegábamos a todos los participantes. Debido a la crisis sanitaria, ya no estaba claro participar para muchos.

Puntos de atención



"Añadir una canción o un texto breve puede dar un valor adicional a los pequeños momentos de atención. En estos momentos se establece realmente una conexión".

