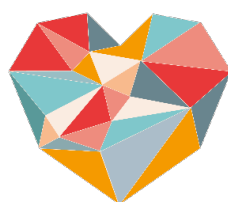




Making connection through theatre

**OPEN
DOEK**
PASSIE VOOR
THEATER

A good practice nominated by

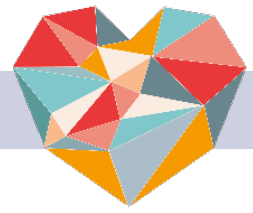


Dementia
in Cultural Mediation



With the support of the
Erasmus+ Programme
of the European Union

Aktiviteten



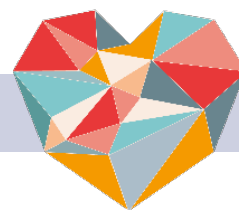
Aktivitetsens navn

At skabe forbindelse gennem teater.

Summary

Et uddannelsesforløb for kulturformidlere. Vores ambition er at opmuntre mennesker, der optræder som teaterfrivillige eller professionelle, til at påtage sig en social rolle i forhold til mennesker med demens, med det formål at give sidstnævnte en plads i samfundet igen gennem teatret. Gennem uddannelsen lærer skuespillere at skabe kontakt gennem teatret til et publikum af mennesker som lever med demens.

Indhold



Målgruppe

Mennesker, der gerne vil arbejde med mennesker med demens gennem teater. Det kan være teaterpraktikere (både professionelle og amatører), men også plejere, plejepersonale, ergoterapeuter og andre interesserede.

Formål

Vores mål er at give vores målgruppe redskaber til at opføre teater for mennesker med demens og skabe kontakt til mennesker med demens gennem teater.

Generelt

- Skabe mere social bevidsthed blandt teaterudøvere.

På kort sigt

- At give skuespillere spillemuligheder for et publikum af mennesker med demens og dermed øge trivselen for sidstnævnte.

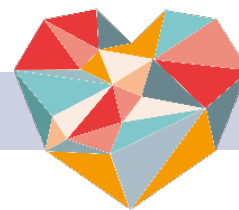
I det lange løb

- Et turnussystem for grupper, der optræder på friplejehjem og inddrage teater i uddannelsesforløb inden for plejesektoren.

Partnere

Til de dele af uddannelsen, hvor vi har fokus på demens, f.eks. 'hvad er demens', 'hvordan man omgås og reagerer på mennesker med demens', samarbejder vi med organisationer, der har ekspertise inden for demensområdet, som f.eks. som Alzheimer-ligaen, Flanders ekspertisecenter for demens. Vi beder disse organisationer om at undervise i disse dele af uddannelsen.

Til den kunstneriske del af uddannelsen er vi afhængige af eksterne undervisere, fx stemmebrug, musik, skuespil, improvisation og procesarbejde. Disse fagpersoner har ikke nødvendigvis erfaring med mennesker med demens.



Sted

Til de kunstneriske dele af træningen (skuespil, stemme) har du brug for et lokale, hvor du kan arbejde 'på gulvet' (f.eks. parket-/balletgulv). Der skal også et musikanlæg til og god akustik er vigtigt, så man ikke forstyrrer hinanden, når man arbejder i forskellige grupper. En scene er ikke nødvendig, da vi tilstræber at holde afstanden mellem spillerne og deres publikum på et minimum. Så vi lærer dem ikke at stå på en scene, men at spille fra etage til etage.

For de try-outs, der foregår i et friplejehjems offentlige rum, er det vigtigt at skabe et rum, hvor aktører kan forberede sig og ændre sig. Det er også vigtigt at give plads til en opfølgende diskussion mellem aktøren(e) og plejerne fra friplejehjemmet.

Dag, tidspunkt & varighed

The training lasts about three to four months, with a weekly or max. bi-weekly frequency. It is better not to make the training longer, otherwise participants may drop out.

This programme is conceived as an internship and includes two try-outs in which we ask the participants to play in a residential care home of their choice. Afterwards, there is a follow-up whereby extra coaching sessions can be offered if necessary.

The training sessions are mainly scheduled in the weekends (on Saturdays), as experience has taught us that this is the most suitable time for the participants. The try-outs are planned more flexibly, as we are dependent on the residential care homes where the try-outs take place.

Gruppestørrelse

Vi tager max 30 deltagere som rettesnor for træningen, ellers bliver gruppen for stor. En god blanding af profiler (folk med teaterbaggrund og personer med baggrund i omsorgen) er vigtigt, fordi vi mærker, at deltagerne lærer af hinanden. For eksempel er folk med teaterbaggrund bange for at gøre dette, fordi de ikke ved, hvordan de skal håndtere mennesker med demens. Det kan plejerskerne støtte dem i. Omvendt har plejepersonalet nogle gange svært ved at udtrykke sig på scenen. Det er et stort skridt for dem, og som mennesker med en baggrund fra teater kan hjælpe dem med.

Supervisorer og værter

Vedrørende uddannelsen får vi ekspertisen der, hvor ekspertisen kan findes: fra lærere med viden om demens eller teaterteknikker/aspekter. Ved try-outs beder vi om, at mindst to plejere fra det friplejehjem, hvor stykket skal opføres, er til stede.

Ved try-outs arrangerer vi en indledende samtale mellem aktørerne og plejerne fra det friplejehjem, hvor skuespillerne skal optræde. De professionelle fra friplejehjemmet kan give aktørerne en idé om publikum og aktørerne kan også bede om ekstra information om publicum, f.eks. om deres baggrund, eventuelle traumer, ting de bør eller ikke skal have med i en forestilling.

Materialer & faciliteter

Det er vigtigt at skabe en uformel atmosfære, fx ved at sørge for kaffe, te. På den måde vil deltagerne hurtigt føle sig godt tilpas. Sørg også for stole til alle deltagere.

Vi lærer deltagerne at arbejde med alle aspekter af teater: så medtag kostumer, rekvisitter, musik, projektor/skærm og Wi-Fi kan være nyttigt til præsentationer eller når deltagerne skal slå noget op.

Udgifter

For øjeblikket er uddannelsen gratis. Dette er muligt, fordi vi modtager økonomisk støtte til at afholde denne uddannelse. Et tilmeldingsgebyr er ikke udelukket i fremtiden, hvis disse midler forsvinder eller delvist forsvinder.

Navneskilte

Deltagerne får ikke navneskilte. Vi skaber fællesskab blandt deltagerne ved at lave indledende øvelser.

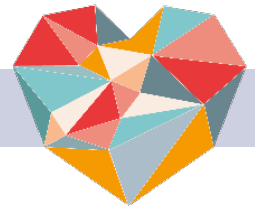
Memento

I løbet af uddannelsen modtager deltagerne en arbejdsbog. Endvidere er opfølgningen særlig vigtig (se nedenfor).

Et deltagelsesbevis kan være vigtigt for deltagerne for at begrunde deres deltagelse over for deres arbejdsgiver.

Opfølgning

Også efter træningen giver vi vejledning, f.eks. ved deltagernes første optræden, samt praktisk opfølgning. Tanken er, at friplejehjem henvender sig, hvis de vil programsætte en forestilling. Vi kontakter herefter de personer, der har fulgt uddannelsen, og sætter dem i kontakt med friplejehjemmet.



Kommunikation

Vi kommunikerer primært digitalt på sociale medier, via nyhedsbrev og hjemmeside samt via:

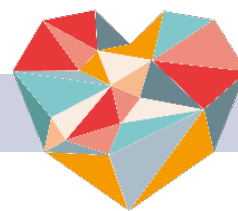
- vores egne kanaler
- ekspert- eller paraplyorganisationer, f.eks. Samana, paraplyorganisation for frivillige hjælpere.
- samarbejdspartnerne/fritlejeboligerne.

Vi leverer også flyers på plejehjemmene og på vores lokation, nemlig ved Opendoek i Antwerpen. Vi forsøger også at skabe presseopmærksomhed omkring vores initiativ.

Tilmelding

Folk kan tilmelde sig via telefon eller e-mail. Vi finder personlig kontakt vigtig lige fra starten!

Beskrivelse & Program



Workshopsessionerne foregår i store rum med masser af naturligt lys. Gulvet er velegnet til teater: et ballet- eller trægulv. Afhængigt af motivet bruges en projektor. Vi starter med stole i ring, så alle kan se hinanden. Afhængigt af emnet flyttes disse til side, efterhånden som aktiviteten skrider frem.

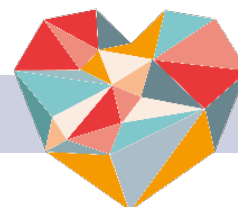
Til at starte med går vi rundt i cirklen og lader alle præsentere sig selv kort. De fortæller, hvad de laver i deres dagligdag, og hvad deres motivation er for at deltage i træningen. Der er kaffe, te og vand.

Programmet for dagen diskuteres og der er plads til spørgsmål. Hvis det drejer sig om en skuespilrelateret workshop, gives nogle opvarmningsøvelser, inden sessionen egentlig starter.

Uddannelsen består af workshops om skuespilkompeteter og teaterfremstilling. Dette inkluderer stemmebrug, musik og sang, skuespil og fremstilling. Derudover er der workshops om demens. Disse dækker over, hvad demens er, hvilke stadier der er, hvordan man reagerer på bestemte former for adfærd. Deltagernes egen ekspertise diskuteres også.

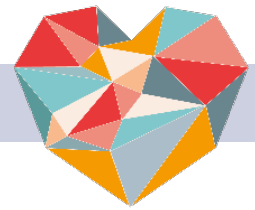
Efter hver aktivitet er der tid til en kort evaluering. Alle takkes for deres tilstedeværelse. Efter det fulde program udleveres bevis for deltagelse og alle ønskes tillykke.

Evaluering



Aktiviteten evalueres både umiddelbart efter hver workshop og ved afslutningen af et fuldt program. Dette gøres separat med deltagerne, samarbejdspartnerne og lærerne. Som arrangører laver vi den samlede slutevaluering og foretager justeringer, hvor det er nødvendigt.

Checkliste, hvornår gør man hvad



Tre måneder før aktiviteten

- Du former indholdet af programmet (indhold, kontaktpartnere, lærere).
- Du planlægger sessionerne.
- Du søger efter steder, hvor træningen kan foregå.
- Du leder efter friplejeboliger, hvor forsøgene kan foregå.
- Du organiserer informationssessioner for potentielle deltagere: Under disse sessioner kan folk registrere sig som interesserede.

To måneder før aktiviteten

- Du kontakter de interesserede og giver dem alle de praktiske oplysninger om intromødet og den udvælgelse (audition), der skal foregå der.

En måned før aktiviteten

- Du sammensætter deltagerlisten.
- Du sender en påmindelse.

To uger før aktiviteten

- Du sender deltagerne de detaljerede praktiske oplysninger.
- Du diskuterer alt igen med lokationen.

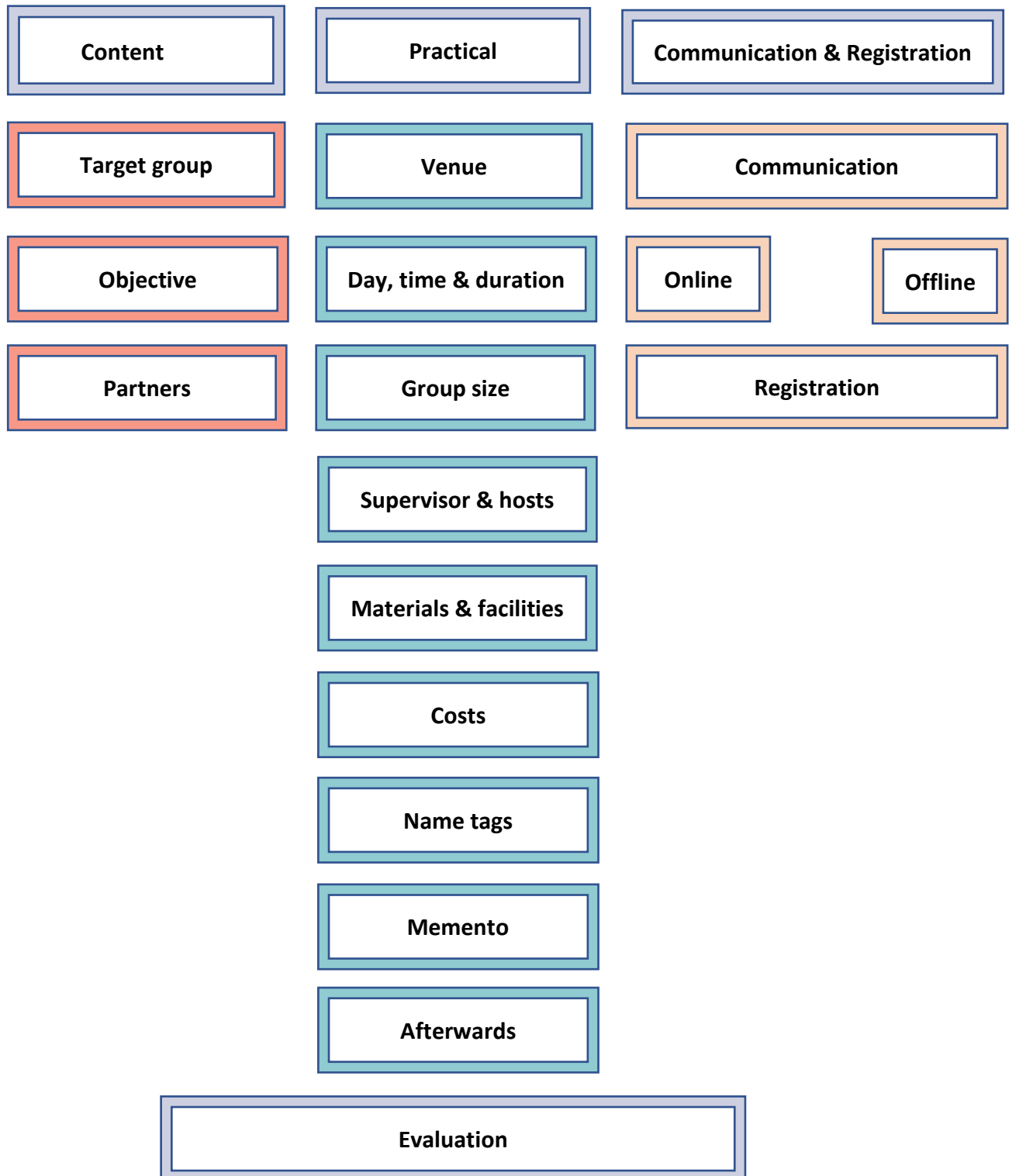
Aktivitetens dag

- Du er til stede i god tid for at gøre alt klar (kaffe, te, teknik).

Corona

Vi var ved at tilbyde try-outs til plejehjem, da Corona-krisen brød ud og plejehjem lukkede. Derefter fortsatte vi med at tilbyde digital træning til deltagerne, for eksempel om 'hvad er demens', 'sang og repertoire', 'karakteropbygning'. Dette var dog ikke ideelt, da vi ikke nåede alle deltagerne. På grund af krisen var det ikke længere indbydende for mange at deltage.

Points of attention



“Adding a song or a short text can give extra value to small moments of care. In these moments you really make a connection.”

