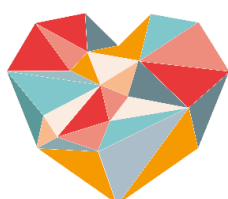




# Clases semanales de arte para personas con demencia



A good practice nominated by

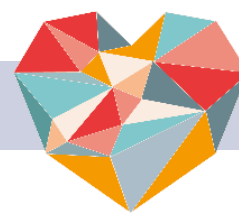


Dementia  
in Cultural Mediation



With the support of the  
Erasmus+ Programme  
of the European Union

# La actividad



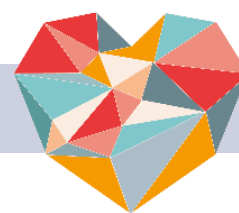
## Nombre de la actividad

“Clases semanales de arte para personas con demencia”

## Sumario

Las clases semanales de arte para personas con demencia están integradas en el programa periódico de la escuela de arte. Se exploran todos los medios visuales (pintura, dibujo, impresión, tinta, carboncillo, medios mixtos, ...).

# Contenido



## Grupo destinatario

Tanto las personas que viven en casa como en residencias, y sus familiares/cuidadores, pertenecen al grupo objetivo. Nos dirigimos a personas de entre 60 y 92 años que se encuentran en diferentes fases de demencia.

## Objetivos

El objetivo principal es explorar juntos el arte e inducir a los participantes a fluir. También observamos que las actividades mejoran las relaciones entre las personas con demencia y sus familiares/cuidadores.

## Colaboradores

- Trabajamos con un colaborador local del ámbito social para diseñar el programa. Tienen experiencia en el campo de las personas mayores y/o las personas con demencia.
- Colaboramos con varias residencias y centros de día locales. Ellos traen a sus residentes a nuestras clases.
- Hacemos mucho hincapié en crear una red informal con los cuidadores y familiares de las personas con demencia y nos comunicamos directamente con ellos. Ellos pueden animar a los participantes a venir, o a seguir trabajando en sus obras de arte en casa o en la residencia. Por lo tanto, consideramos importante involucrarlos en el trabajo de los participantes y evaluarlo junto con ellos. Por último, estar en contacto con ellos nos permite reaccionar rápidamente cuando es necesario (si, por ejemplo, alguien se pone enfermo, si necesitamos encontrar un conductor de última hora, ...).
- Para la captación, inicialmente distribuimos carteles a médicos, farmacéuticos, ..., para que informasen a sus pacientes sobre nuestro proyecto. Más recientemente, optamos por un enfoque más personal. Acudimos a las residencias de ancianos y visitamos a las personas que muestran interés o las invitamos a pasar por allí para que conozcan lo que ofrecemos.

# Práctica



## Espacio

Las clases de arte tienen lugar en un aula de la Academia de Brujas *DKO* y se ofrecen dentro del programa habitual. Trabajamos en un espacio en la planta baja con grandes ventanas y mucha luz natural. Todo el mobiliario necesario (mesas, sillas, caballetes, ...) y las herramientas de arte están presentes. A veces trabajamos en el exterior, en el jardín.

## Día, hora y duración

Las clases de arte tienen lugar semanalmente, en un horario fijo durante la semana. Cada clase dura unos 100 minutos, con una breve pausa para el café entre ellas.

## Tamaño del grupo

El número ideal de participantes es de 10. Así se puede prestar suficiente atención a todos. Pedimos a las personas que vengan de forma independiente en la medida de lo posible, es decir, sin cuidadores ni acompañantes de la residencia (con un máximo de dos). Esto requiere confianza, pero distrae menos y funciona mejor.

## Supervisores y Anfitriones

Los talleres son impartidos por un profesor de artes plásticas, en colaboración con un pedagogo de apoyo. También hay dos voluntarios que ayudan cuando es necesario. Más importante que el número de animadores, es que estas cuatro personas estén en perfecta coordinación.

## Materiales e Instalaciones

Trabajamos con una atención individualizada, porque los gustos y preferencias pueden variar de un participante a otro. Por ello, proporcionamos muchos (y diferentes) libros de arte e imágenes que pueden servir de inspiración. También traemos material artístico especializado para poder trabajar en diferentes medios (diferentes tipos de papel, pintura, lápices, ceras, tinta, carboncillo, arcilla, ...). Recientemente hemos empezado a trabajar con música de fondo. Así que siempre tenemos un equipo de música y/o una lista de reproducción de Spotify. Preguntamos a los participantes qué música les gustaría escuchar.



## Costes

No hay costes para los participantes.

## Tarjetas identificativas

Como los participantes vienen regularmente, los conocemos a todos por su nombre. Sin embargo, ponemos tarjetas identificativas con los nombres en las mesas delante de los participantes, porque habitualmente vienen nuevos cuidadores de las residencias. Es bueno que estas personas también conozcan a los participantes y se dirijan a ellos por su nombre.

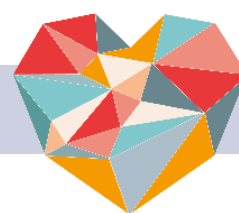
## Recuerdos

Siempre regalamos las obras de arte a los participantes, pero también las fotografías que tomamos. Pueden publicarse en el boletín de noticias de una residencia, por ejemplo, o decorar una pared y servir así para iniciar una conversación.

## Después

Cada año organizamos una exposición en la que mostramos las obras de arte de los participantes.

# Comunicación y registro



## Comunicación

Para captar participantes, inicialmente distribuimos carteles a médicos, farmacéuticos, ... para que informaran a sus pacientes/clientes sobre nuestro proyecto. Ahora, elegimos un enfoque más personal.

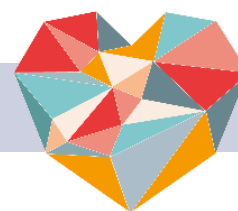
Como trabajamos con un pequeño grupo de personas que (idealmente) vienen cada semana, nuestro principal objetivo, además de captar nuevos participantes, es desarrollar relaciones duraderas con los participantes una vez que vienen, así como con sus familias y cuidadores. Nuestro trabajo no termina después de la clase. Nos comunicamos regularmente con los participantes o sus cuidadores/familias: vía WhatsApp, teléfono, ... También animamos a los

participantes a seguir trabajando en su obra de arte en casa o en la residencia. De este modo, los participantes, sus cuidadores y su familia se convierten también en "embajadores" del programa.

## Registro

Tenemos un correo electrónico oficial que enviamos desde la academia a, por ejemplo, las residencias, pero el contacto es principalmente personal: vía WhatsApp, mensaje de texto... Tenemos los números personales de los cuidadores informales, la familia, el entrenador de demencia... y nos enteramos a través de ellos cuando alguien puede o no venir.

# Descripción y programa



Comenzamos la actividad presentando las técnicas. También proporcionamos un montón de libros y cuadros muy diferentes en cuanto a estilo (figurativo, abstracto,...), color, soporte,... y que puedan inspirar a los participantes (y darles una amplia gama de ejemplos).

Solemos trabajar en torno a un tema (por ejemplo, el agua). Dejamos que los participantes elijan una imagen que les inspire. Prestamos mucha atención a las preferencias de cada participante en cuanto a estilo visual, materiales, ... y les dejamos tomar la iniciativa. Cada participante crea una obra de arte propia.

Nuestro papel y el de los voluntarios es como el de un entrenador (*sparring*). Esto significa que escuchamos, miramos, hacemos preguntas amistosas. Encaminamos a los participantes a crear su obra, pero siempre nos aseguramos de no apoderarnos de la acción. Les escuchamos y partimos de su lenguaje visual, luego les animamos a explorar más. Por ejemplo, si alguien dibuja un corazón, le sugerimos que busque otra forma de expresar el amor.

Es importante dar instrucciones cortas y claras y empezar rápidamente. Es necesario que se lo sientan como un reto/desafío.

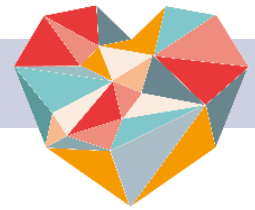
Como están explorando algo nuevo, puede ser agotador para ellos. Por eso, es importante seguir su ritmo y no dar demasiados pasos a la vez, sino irlos acumulando poco a poco.

Solemos empezar con una pregunta muy sencilla y trabajar más a partir de sus aportaciones.

Por último, es importante recordar estas tres cosas:

1. Mostrar paciencia y motivar a los participantes.
2. Divertirse es también una parte imprescindible de las clases.
3. Los participantes pueden estar orgullosos de su trabajo.

# Evaluación



Al final del taller se planifica un breve debate, preferiblemente también con la presencia de la familia/cuidadores.



# Lista de verificación: cuándo hacer qué



Al tratarse de una actividad regular y semanal, es importante, en primer lugar, preparar el contenido de la clase y asegurarse de que todo el material está disponible. Además, es importante organizar el transporte, así como otros arreglos prácticos como llevar y traer a la gente, proporcionar sillas de ruedas y andadores...

## Coronavirus

Durante la pandemia las clases continuaron inicialmente de forma individual. Más tarde, cuando la normativa se hizo más flexible, organizamos sesiones con cuatro personas con demencia en las que todos llevaban mascarilla.

# Puntos de atención

