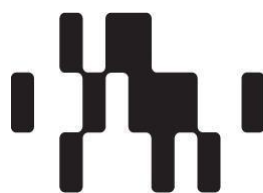
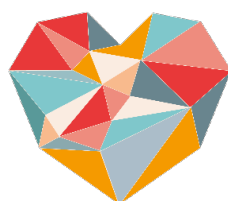




Palabra hablada

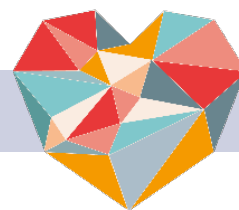


ODENSE
LIBRARIES AND
CITIZEN SERVICE



Dementia
in Cultural Mediation

La actividad



Nombre de la actividad

Palabra hablada.

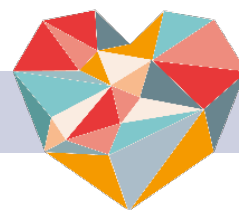
Sumario

Se trata de una actividad literaria. Es una forma de hacer posible que las personas que viven con demencia sigan experimentando y disfrutando de la literatura.

El artista, Martin Anker Jensen, interpretó su poesía (*slam poetry*) después de presentarse en profundidad. Subrayó su propia vulnerabilidad para así facilitar que los participantes compartieran también sus dificultades.

Después de cada poema, el artista abre una conversación sobre el poema y su temática con los participantes. Los participantes reconocen sus propias situaciones en sus poemas, como la soledad, la vulnerabilidad y la tristeza.

Contenido



Grupo destinatario

Se trata de una actividad para personas en una fase temprana de demencia que aún viven en casa. La actividad también es valiosa para los familiares más cercanos de las personas que viven con demencia.

Objetivo

El objetivo es dar a las personas que viven con demencia y a sus familiares la posibilidad de experimentar y disfrutar de la literatura.

Las personas que viven con demencia tienen dificultades para concentrarse en la lectura, y esta actividad es la oportunidad de experimentar la literatura utilizando múltiples sentidos.

Se trata de un método activo e inclusivo y, por tanto, más espontáneo en comparación con la lectura en voz alta.

Colaboradores

El socio local en Dinamarca es Dementia Community of Funen, un centro de asesoramiento y actividades para personas que viven con demencia y sus familiares.

La organización ayuda a encontrar participantes y el grupo utiliza las instalaciones de la organización para las actividades.

Más información sobre Demensfællesskabet Fyn: <https://www.xn--demensflesskabet-fyn-l3b.dk/>

Práctica

Lugar

La actividad puede tener lugar en diferentes lugares. La actividad no requiere ningún equipamiento especial, ni escenario.

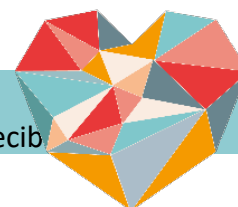
El punto central de la actividad es el artista y su interacción con los participantes.

Por lo tanto, la actividad puede tener lugar en lugares de diferentes instituciones y entornos culturales.

Una opción podría ser elegir un lugar o escenario que se apoye en la temática de los poemas del artista.

La actividad requiere un anfitrión visible.

Para garantizar un ambiente acogedor, puedes colocar una mesa de café para recibir a los participantes.



Día, hora y duración

La actividad puede tener lugar en cualquier momento del día, ya que la mayoría de las veces es desarrollado en el interior.

Para que los familiares que aún trabajan puedan participar, es recomendable planificar la actividad a última hora de la tarde, por ejemplo, de 16.30 a 18.00 horas.

La duración de la actividad es de aproximadamente 1,5 horas, incluyendo la llegada y la despedida.

Planificar las actividades a última hora de la tarde puede entrar en conflicto con la hora de cenar y cocinar para los participantes. Servir un sándwich u otras cenas ligeras puede ser una solución.

Además, comer juntos refuerza los vínculos sociales y rompe las “barreras” entre los participantes.

Tamaño del grupo

Es recomendable un grupo de 10 personas, incluidos los familiares. El tamaño máximo del grupo es de 14 personas.

Para garantizar que el mayor número posible de participantes tengan tiempo y oportunidad de intervenir en el diálogo, hay que tener en cuenta el número de participantes.

Un grupo de 10 a 14 personas ayuda a crear un espacio seguro para que todos participen en la actividad.

Supervisores y Anfitriones

Es recomendable 2 anfitriones para la actividad, por ejemplo, 2 bibliotecarios, personal del museo u otro personal de la organización anfitriona.

Los supervisores no son necesarios cuando los familiares participan en la actividad. Si no hay familiares, puedes considerar la posibilidad de contar con supervisores.

Materiales e Instalaciones

Dependiendo de la actividad se necesitan varios materiales. Los materiales pueden ser una impresión de los poemas que se representan, o impresiones de canciones si se canta una canción durante la actividad.

La impresión de textos puede servir tanto de apoyo durante la actividad como de recuerdo, o algo tangible cuando las parejas o los amigos hablen de la actividad más adelante.

Servir café y un sándwich es una forma de crear un ambiente acogedor.

Recomiendo llevar copias de los poemas, textos o canciones, para poder repartir los materiales durante la actividad y que después los participantes se lo puedan llevar a casa.

Costes

El artista debe ser contratado para realizar su actividad de “Palabra hablada”.

Además, habrá gastos menores en comida y bebida.

Hay que tener en cuenta, cuando se fije un precio para la participación, que la situación económica de los participantes puede ser dispar.

Tarjetas identificativas

La actividad comienza con una breve presentación de cada participante, incluidos los familiares, los artistas y los anfitriones. Estas breves presentaciones hacen que los participantes se sientan reconocidos.

El uso de etiquetas con nombres puede hacer que la actividad parezca formal o institucional, mientras las presentaciones mantienen una relación informal con los participantes. Uno debe sentirse libre de hacer lo que le parezca correcto según el caso.

Recuerdos

Recomiendo ofrecer a los participantes una copia impresa del poema o de la literatura utilizada en la actividad. Los participantes estarán encantados de recibirla. Utilizan los impresos para leer y

escuchar el poema al mismo tiempo, lo que contrarresta sus dificultades de concentración y capacidades de escuchar y recordar. Esta combinación de lectura en voz alta y lectura aborda varios sentidos.

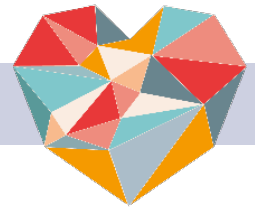
Después

La actividad en Odense (Dinamarca), formaba parte de un curso de actividades culturales para un grupo de personas con demencia y sus familiares. El grupo se reunió varias veces durante varios meses.

La participación de los familiares garantizó una conexión con la vida cotidiana de los participantes, y dio a las parejas y amigos experiencias de las que hablar en casa.

También se puede organizar una única actividad de Palabra hablada en la biblioteca o en otras instituciones culturales. En ese caso, es posible que se tenga que realizar una breve evaluación o informe después de la actividad.

Al mismo tiempo, puede ser positivo hacer un breve anuncio de otras actividades relevantes para el grupo.



Comunicación

Como la actividad de palabra hablada formaba parte de un curso cultural, la comunicación tuvo lugar en diferentes plataformas.

Una combinación de folletos con información sobre las diferentes actividades contenidas en el curso y la comunicación por correo electrónico garantiza un documento físico y una información digital.

Se puede colocar el folleto en la pizarra familiar de la cocina y la comunicación digital funciona para aquellos participantes que utilicen medios online.

Recomiendo enviar recordatorios por correo electrónico dos semanas antes de que se celebre la actividad, y de nuevo unos días antes de la misma. Se puede utilizar los recordatorios para dar información específica sobre el programa o en caso de que haya posibilidades en el programa, para que todos estén informados de los planes con antelación.

Si uno colabora con otras organizaciones, instituciones o comunidades, es posible pedir su apoyo para difundir la información sobre la actividad para personas con demencia y sus familiares.

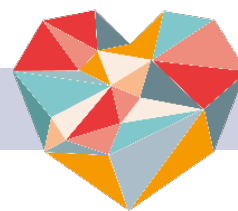
Registro

Al ser recomendable un número máximo de participantes en la actividad de palabra hablada, es importante asegurar una inscripción. La inscripción también proporciona la información de contacto necesaria, para informar sobre el lugar de encuentro, la hora y otros datos prácticos antes de la actividad.

Se recomienda que los participantes se inscriban por correo electrónico, y así reciban un correo de confirmación con información inicial sobre la actividad.

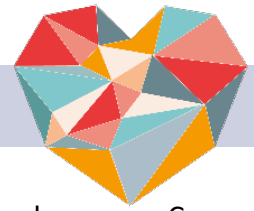
El registro y la comunicación suele ser mediado por los familiares, lo que facilita el proceso de comunicación.

Descripción y Programa



- Poner la mesa con tazas de café antes de que lleguen los participantes.
- Situarse en la puerta para dar la bienvenida a cada participante.
- Presentarse brevemente.
- Después de la presentación, el artista se hace cargo de la escena y sigue con la breve presentación de los participantes. Esta es una forma de que el artista conecte con los participantes desde el principio.
- El artista se presenta y comienza la presentación de sus slams y poemas.
- Después de cada *slam* o poema, el artista discute el tema del poema con los participantes.
- El objetivo del debate es reflexionar sobre el tema, hablar de él en el grupo y relacionarlo con la propia vida de los participantes.
- Los poemas crean un buen debate sobre la situación y la vida de las personas que viven con demencia.
- El tema de los poemas puede ser, por ejemplo, la vulnerabilidad mental, que es un tema con el que muchos de los participantes pueden identificarse.
- Las conversaciones pueden ser muy personales e incluir, entre otras cosas, historias sobre la pérdida de amigos y, por tanto, el sentimiento de soledad.
- Al final de la actividad puedes servir un sándwich o una comida ligera.
- Hay que acordarse de guardar algo de tiempo para despedirse de cada participante.

Evaluación



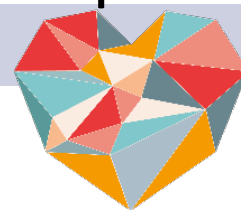
Para recoger notas, observaciones y nuevas ideas uno puede utilizar un cuaderno de campo. Como anfitrión, hay que centrarse en los participantes y dirigir al grupo a través de la actividad, por lo que un cuaderno para apuntar anotaciones breves que recordar, puede ser útil en la evaluación de la actividad. Las anotaciones también pueden ser valiosas a la hora de planificar próximas actividades.

Si la actividad se ha organizado de forma aislada, se puede realizar una breve evaluación después de ella.

Si la actividad forma parte de un curso en el que el grupo se reúne para una serie de actividades, es posible optar por realizar una evaluación final al término del curso.

Recuerda que, si también han participado los familiares, tienen que estar incluirlos en la evaluación.

Lista de verificación: cuándo hacer qué



Un mes antes de la actividad

- Reuniones sobre la actividad con los socios y el personal implicado.
- Difusión de la actividad, por ejemplo, folletos, correos electrónicos, etc.
- Contrato y reuniones con el artista.
- Reservar la sala y el lugar para la actividad.

Dos semanas antes de la actividad

- Invitar a los participantes.

La semana anterior a la actividad

- Realizar un seguimiento de las citas y otras cuestiones prácticas con el artista.
- Imprimir recuerdos, poemas o textos para los participantes.
- Pedir café y fruta, o un sándwich.

El día anterior a la actividad

- Enviar un recordatorio a los participantes. Recuerda incluir información sobre la localización y otras cuestiones prácticas.

Día de la actividad

- Preparar la sala.
- Recoger los sándwiches.
- Preparar el café.
- Ser un buen anfitrión, y guiar a los participantes en la actividad desde el principio hasta el final.
- Limpiar después de la actividad.
- Evaluar de la actividad.

Coronavirus

En caso de que la actividad tenga lugar durante una pandemia u otras circunstancias críticas, seguir siempre las directrices de las autoridades locales de tu país.

En relación con la actividad, los lugares alternativos podrían ser al aire libre o espacios suficientemente grandes para mantener las distancias.

Otra alternativa es reducir el número de participantes. Pero hay que tener en cuenta que esta es una actividad social, en el sentido de que los participantes comparten pensamientos y experiencias entre sí, a partir del poema presentado por el artista.

Puntos de atención

