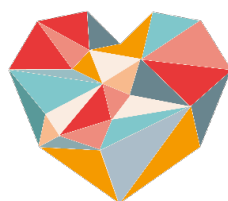




M HKA

Buenas prácticas nominadas por

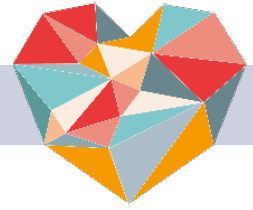


Dementia
in Cultural Mediation



With the support of the
Erasmus+ Programme
of the European Union

La actividad



Nombre de la actividad

Tenemos dos proyectos de demencia: “Conóceme @M HKA” y “¡Museo E!”

Sumario

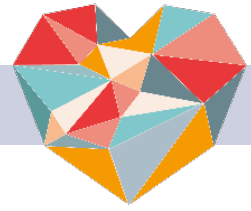
Conóceme @M HKA

Visitas guiadas interactivas para personas con demencia y sus cuidadores en el museo.

¡Museo E!

Se trata de un proyecto sobre arte contemporáneo en una residencia en el que tanto las obras de la colección (instalaciones, obras de vídeo, pinturas, esculturas, etc.) del museo como los artistas se trasladan temporalmente a la residencia.

Contenido



Grupo destinatario

Conóceme @M HKA

Visitas guiadas para personas con demencia y sus cuidadores. Tanto las personas que aún viven en casa como las que viven en una residencia son bienvenidas. La visita se reserva en grupo o, si se vive solo, en dúo: la persona con demencia y un cuidador. Al principio, nos centrábamos en las personas con demencia de inicio temprano, pero ya no porque nos dimos cuenta de que muchas personas en residencias no participaban. Así que no hay restricciones en cuanto al perfil. Aunque el aspecto interactivo es fundamental, siempre encontramos la manera de que todas las personas participen en la visita guiada. Sólo trabajar con personas sordas es más difícil.

¡Museo E!

Se trata de un proyecto para los residentes, sus "familias" (en un sentido amplio: cónyuges, pero también hijos, nietos, otros visitantes, etc.) y el personal de la residencia. A priori, no excluimos a nadie. Siempre nos esforzamos por garantizar que todo el que quiera participar pueda hacerlo. El personal de la residencia invita a los usuarios finales a participar. A veces pueden percibir quién está interesado y en qué aspectos puede ser necesario el apoyo.

Objetivo

Conóceme @M HKA

- Una actividad agradable tanto para la persona con demencia como para el cuidador.
- Reforzar el vínculo entre ambos.

¡Museo E!

Crear un entorno que se centre en algo más que el cuidado. Es importante no sólo colocar obras de arte en la residencia. También hay que realizar actividades con los residentes en el contexto de las obras de arte.

La "E" significa "experiencia": en el pasado, en el presente y en el futuro. Las personas con demencia también tienen un futuro. Tomamos el poder de la imaginación como punto de partida para unir a las personas.

Colaboradores

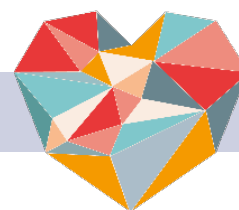
Conóceme @M HKA

- El programa se inspira en el proyecto del MoMA (NY) del mismo nombre. Este museo ofrece sus conocimientos y metodología en abierto.
- Colaboramos con la Universidad de Amberes para impartir a los guías una formación especializada y, paralelamente, realizar un pequeño estudio de evaluación basado en las observaciones realizadas durante las visitas de prueba (qué funciona, qué no, qué idioma se desea...). También interrogamos a los participantes sobre sus experiencias y el efecto que la visita había tenido en ellos. Esto se hizo tanto inmediatamente después como diez días después de la actividad.
- También colaboramos con el Stedelijk Museum de Ámsterdam y el Van Abbemuseum. Ambos museos de los Países Bajos tienen un proyecto similar. Hemos intercambiado métodos con ellos.
- Para la comunicación de la actividad y para dirigirnos a los posibles participantes, colaboramos con varias organizaciones “paraguas” y expertas en demencia, como la Alzheimer League, el Centro de Expertos en Demencia de Flandes, ...

¡Museo E!

- El socio es una residencia local "Immaculata". Llevamos cinco años trabajando juntos.
- El municipio de Edegem apoya el proyecto, por ejemplo, financieramente, en términos de comunicación, prensa, etc.

Práctica



Espacio

Conóceme @M HKA

Las visitas guiadas tienen lugar en el museo.

Los guías seleccionan las galerías en función de la audibilidad y la acústica.

¡Museo E!

En cuanto al entorno, inicialmente proporcionamos un espacio de estudio para el artista residente: una habitación independiente con todas las comodidades para el trabajo artístico (lavabo, luz exterior, ...).

Hace poco decidimos trasladar el estudio a la cafetería de la residencia porque nos dimos cuenta de que el estudio siempre llegaba a los mismos residentes. La cafetería es el corazón de la residencia: aquí se llega a más gente. La desventaja es que ofrece un espacio menos "seguro" tanto para los artistas como para los participantes. Por ello, algunos artistas optan por trabajar en las habitaciones de los residentes.

Día, hora y duración

Conóceme @M HKA

Organizamos las visitas (90 minutos) durante el horario de apertura del museo. Esto tiene algunas desventajas, por ejemplo, en cuanto a la contaminación acústica, pero creemos que es importante promover la inclusión de los participantes. Nuestro objetivo es que los participantes vuelvan a la vida cultural.

Siempre organizamos las visitas a primera hora, en la apertura del museo, entre las 11 y las 13 horas. Esta suele ser la hora más tranquila en un museo. Además, los participantes son más activos.

Llegar hasta allí suele ser un gran obstáculo: por eso es importante proporcionar un aparcamiento cercano.

¡Museo E!

Pedimos al artista que esté presente en la residencia durante 10 horas a la semana, durante un periodo de residencia de seis meses. Se pide al artista que esté presente cada dos semanas un miércoles o un día de fin de semana, ya que la residencia está muy ocupada entonces. También intentamos, en la medida de lo posible, participar en otras actividades organizadas en la residencia. Todos los miércoles por la tarde, un terapeuta ocupacional realiza una visita guiada en la residencia a una obra de la colección del museo basada en la metodología Conóceme M HKA (duración: una hora).



Tamaño del grupo

Conóceme @M HKA

Preferimos un grupo de 10 personas (5 cuidadores, 5 personas con demencia).

El mínimo absoluto es 2 (1+1).

El máximo absoluto es 16 (8+8).

¡Museo E!

Nuestro objetivo es llegar a todo el mundo, es decir, de 1 a 300 participantes (= todos los residentes de la residencia).

Supervisores y Anfitriones

Conóceme @M HKA

- Es necesario proporcionar un guía y un voluntario por grupo. El voluntario puede ocuparse del grupo y, por ejemplo, acompañar a la gente al baño.

- El personal de recepción, que recibe a los visitantes, también tiene un papel importante, al igual que los vigilantes del museo. También, les damos formación sobre cómo tratar a las personas con demencia. Esta consiste en una versión reducida de la formación que recibieron los guías, sobre cómo comunicarse con las personas con demencia.

¡Museo E!

- El artista en la residencia, una serie de técnicos para instalar las obras de arte y/o prestar apoyo técnico al artista. Estas personas actualmente no reciben ninguna formación.

- También es importante el papel de un cuidador de la residencia, en nuestro caso el terapeuta ocupacional. El terapeuta ocupacional es el puente entre el artista y los usuarios finales, apoyando las actividades del artista... Esta persona debe tener preferentemente interés por el arte y la cultura.

- Para este proyecto también contamos con un comité de dirección que establece la línea artística y selecciona a los artistas. Por ejemplo, este grupo puede estar formado por: (1) personal del museo, (2) profesionales de la residencia y (3) asesores externos.

Materiales e Instalaciones

Conóceme @M HKA:

- Asegurarse de contar con sillas de museo.
 - Cada obra de arte se mira con detenimiento, por lo que sentarse es agradable.
 - De este modo, todos (por ejemplo, las personas en silla de ruedas) -incluido el guía- están sentados a la misma altura.
 - Las sillas ofrecen a los participantes un punto de anclaje en el espacio.

- Los guías siempre llevan réplicas de las obras de arte que comentan. Así las réplicas pueden pasarse de mano en mano.

¡Museo E!

Lo que se necesita depende del artista y se acuerda con él al principio del proceso.

Costes

Conóceme @M HKA

Cobramos el mismo precio que cualquier otra excursión: 75 euros/guía.

Una vez al mes organizamos una visita guiada gratuita para todos los que tengan una entrada válida al museo.

¡Museo E!

Los participantes no tienen que pagar nada.

Tarjetas identificativas

Conóceme @M HKA

Entregamos a todo el mundo una etiqueta con su nombre, incluyendo al guía y al voluntario. Esto permite que la gente se dirija directamente a los demás por su nombre.

¡Museo E!

Aquí proporcionamos una "etiqueta visual con el nombre": cada habitación tiene una vitrina en la que se muestra de forma visual algo de la biografía de la persona que vive en esa habitación. El terapeuta ocupacional hace esta vitrina con cada persona a su llegada a la residencia. Es una forma útil de iniciar una conversación para que los artistas en residencia se dirijan a los residentes.

Recuerdos

Conóceme @M HKA:

Todos reciben una reproducción de su obra de arte favorita. Al final de la visita se preguntará a todos cuál es su obra de arte favorita.

¡Museo E!

Esto depende del artista. En cualquier caso, cada artista deja una obra de arte para la residencia, así que en principio para todos. Algunos artistas también optan por ofrecer algo a los residentes de forma individual.

Después

Conóceme @M HKA

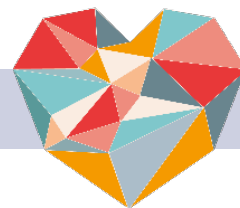
- No prevemos ningún seguimiento. Por ejemplo, somos muy reacios a tomar y/o distribuir fotos.

¡Museo E!

- En el periódico de la residencia aparece regularmente una aportación sobre el proyecto, por ejemplo, una entrevista con el artista, una retrospectiva, fotos, poemas que han hecho los residentes... Un miembro del personal de la residencia, que también realiza las entrevistas de admisión con las personas que llegan, está pendiente de qué material podemos utilizar de quién.

- Al final de cada residencia artística, hay un momento público para el público en general.

Comunicación y registro



Comunicación

Conóceme @M HKA:

Nos comunicamos a través de:

- el sitio web de M HKA,
- varios sitios web externos (por ejemplo, *Uit in Vlaanderen*), y
- un boletín electrónico trimestral.

También colocamos folletos en la región de Amberes, por ejemplo en las salas de espera de los médicos, en los cafés de la demencia...

No comunicamos esta actividad en las redes sociales.

¡Museo E!

Nos comunicamos a través de los canales de comunicación internos de la residencia:

- el interfono,
- el periódico de la residencia,
- el canal de televisión de la residencia (para mostrar vídeos de trabajo o anunciar algo), y
- la pantalla táctil del vestíbulo (dirigida a los residentes y sus familiares).

Registro

Conóceme @M HKA

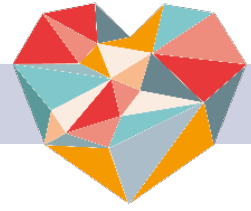
Los participantes deben reservar por correo electrónico. Posteriormente recibirán un formulario de confirmación, que también incluye las indicaciones para llegar y una breve descripción del programa.

Para las visitas del sábado no es necesario hacer una reserva. Puede venir al museo sin más preparación.

¡Museo E!

Aquí no es necesario inscribirse. Toda la residencia ofrece un grupo de participantes que participan según sus intereses.

Descripción y Programa



Conóceme @M HKA

Hay que asegurarse de que los visitantes reciban una cálida bienvenida.

Al entrar en el museo, todos reciben una etiqueta con su nombre. Para el momento de la bienvenida, el guía busca un lugar tranquilo en el museo. Se toma un tiempo para conocerse y conocer el museo. El guía les cuenta algo sobre el museo y el edificio.

A continuación, el guía presenta el tema central que conecta las obras de arte seleccionadas. El guía también calibra las expectativas de los visitantes.

A continuación, se discuten conjuntamente al menos tres y un máximo de cinco obras de arte. Toda obra de arte puede ser utilizada, pero evitamos las obras de arte demasiado ruidosas, que constan de demasiados elementos diferentes, que son muy pequeñas...: esto principalmente por razones prácticas.

La guía mantiene siempre la estructura de las preguntas que se formulan, a saber

- preguntas relativas a la experiencia de visionado;
- observando, o reuniendo cosas del trabajo de forma analítica;
- un momento de asociación libre: qué asociaciones haces con esta obra, qué te evoca;
- buscando conexiones con la experiencia personal.

Entre cada paso hay un "paso de repetición": la guía resume brevemente lo que se ha dicho.

No hay una única interpretación correcta: todas las aportaciones son igualmente válidas y valiosas. Se hace mucho hincapié en la comunicación no verbal. También es importante permitir que se desarrollen conversaciones espontáneas y mutuas.

Al final, se muestran las reproducciones de todas las obras comentadas y se discuten con el grupo. Este es un momento de reflexión. También se pregunta a los participantes qué imagen les gustaría llevarse a casa.

¡Museo E!

Este proyecto tiene tres pilares:

- las vitrinas biográficas,
- las obras del museo que van a la residencia,
- un artista al que se le da carta blanca para crear su propia obra y/o trabajar con los residentes.

1. Las vitrinas biográficas las realiza el terapeuta ocupacional a la llegada de un nuevo residente, junto con éste. Representan la vida, las pasiones... del residente, o lo que ellos consideran importante.

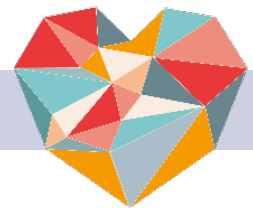
2. Las obras de arte que se trasladan temporalmente a la residencia se eligen conjuntamente, es decir, durante un proceso participativo previo con los residentes, sus familias, los cuidadores... La

única limitación es que sea técnicamente posible trasladar las obras. Los técnicos del museo vienen a instalar las obras.

Se realizan entrevistas a los residentes sobre las obras que "eligieron". Estas entrevistas forman parte del archivo del museo. Además del seguro del museo, se contrata un seguro adicional. La terapeuta ocupacional de la residencia, recibió formación como guía en el museo y realizó visitas guiadas a las obras en la residencia.

3. El tercer pilar consiste en una residencia de artistas. Se organiza un acto de presentación en el que los residentes pueden conocer al artista y viceversa. Este acto está preferentemente vinculado a otra actividad en la que se encuentran muchas personas. También hay siempre un momento de clausura abierto a todos. Allí se "desvela" la obra del artista y se ofrece un refrigerio y una bebida.

Evaluación



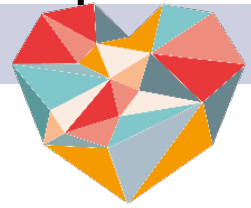
Conóceme @M HKA

Se realizó una primera evaluación en colaboración con la Universidad de Amberes. Además, el coordinador del proyecto realiza un seguimiento de cada guía al menos una vez al año. El coordinador sigue la visita de un guía, y tanto éste como el coordinador, rellenan después un formulario de evaluación y lo ponen al lado para discutirlo.

¡Museo E!

El comité directivo (personal del museo, de la residencia y expertos externos) realiza una evaluación semestral del programa. Cada dos años se realiza una evaluación con los residentes y sus familiares, que se hace de forma visual. El personal de la residencia también realiza un seguimiento de los residentes e informa entretanto, si es necesario.

Lista de verificación: cuándo hacer qué



Conóceme @M HKA

Un mes antes de la actividad

- Formación de los guías.
- Anunciar y comunicar el programa.

La semana anterior a la actividad

- El guía envía la preparación al coordinador del programa para que le dé su opinión.
- El correo de confirmación se envía en caso de reservas.

El día anterior a la actividad

- Realización de grabados y reproducciones de las obras.
- Crear una lista de nombres (en caso de reserva o registro).

Día de la actividad

- Informar al personal del museo.
- Asegurarse de que las sillas estén listas.
- Crear etiquetas con el nombre.

¡Museo E!

Para este proyecto, no es posible dar una planificación general, ya que la práctica del artista se debe integrar en lo posible al funcionamiento de la residencia. Además, la práctica de cada artista es diferente, y va desde talleres para una veintena de personas hasta momentos individuales de co-creación...

Coronavirus

Conóceme @M HKA

Debido a las restricciones, esta actividad no pudo llevarse a cabo durante el periodo de pandemia.

¡Museo E!

Este programa ha continuado pero con un mismo artista durante todo el periodo de pandemia y tomando las medidas necesarias.

Puntos de atención

