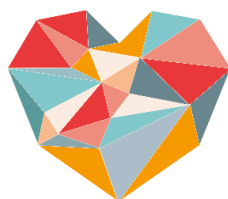




Belleza invisible

Iker Arrue / AI DO PROJECT DANCE COMPANY

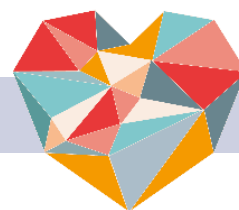


Dementia
in Cultural Mediation



With the support of the
Erasmus+ Programme
of the European Union

La actividad



Nombre de la actividad

INVISIBLE BEAUTY.

Serie de seminarios creativos utilizando danza contemporánea para estimular respuestas cognitivas y reconocimiento en personas con Alzheimer.

Los tres tipos de actividades que se realizan dentro de la iniciativa son:

- Encuentros (participantes; personas con Alzheimer). Incluye visitas previas a la asociación.
- Talleres de movimiento (participantes; personas con Alzheimer).
- Muestras públicas (dirigido a los familiares de las; personas con Alzheimer y público general).

Resumen

Ai Do Project es una compañía de danza profesional, afincada en San Sebastián, España.

Además de la creación y distribución de obras de danza, la compañía desarrolla, en colaboración con AFAGI - Asociación de Familiares, Amigos y Personas con Alzheimer y otras demencias de Gipuzkoa, el proyecto sociocultural Invisible Beauty,

Invisible Beauty es una serie de talleres de *psicoestimulación-cognitiva* dirigidos a personas con Alzheimer que tienen como objetivo final, a través de la danza y la música, atrasar los efectos degenerativos de la enfermedad.

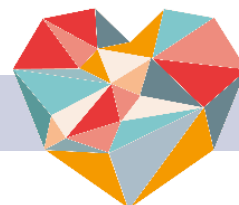
El proyecto original fue creado para realizarlo en las instalaciones de AFAGI, pero tras la excelente respuesta por parte de los enfermos, dos importantes elementos fueron integrados a la estructura de los talleres: una **muestra de danza contemporánea** adaptada a las capacidades de los enfermos de Alzheimer y un **programa pedagógico** dirigido a estudiantes de música y danza.

Los talleres tienen una estructura que combina la muestra de piezas de danza con secuencias y ejercicios (movimiento) relacionados con algún objeto utilizado en la coreografía, tales como, vasos, pelotas, balones, palos, instrumentos de percusión, **bloques de madera/corcho, cojines, cuerdas...**

Cada encuentro se desarrolla en torno a un tema concreto (compositores clásicos rusos, música de cine, pintura, escultura...) y se presenta a las personas con Alzheimer una serie de ejercicios, temas musicales y actividades relacionadas a ese tema, estimulando así tanto su memoria física como su memoria emocional.

Además de la satisfacción de observar una pieza de danza, el hecho de ser capaces de reproducir los movimientos que al principio de la sesión les presentaban dificultades, transmite una sensación de autonomía a los participantes. Hace que los participantes salgan de la actividad con una sensación positiva. Ello tiene una consecuencia directa en cómo los participantes se relacionan después con su entorno y familiares.

Contenido



Grupo destinatario

El proyecto fue creado para ser desarrollado con los usuarios de AFAGI, personas con Alzheimer en los primeros estados de la enfermedad.

Los talleres se integran dentro del programa de talleres de psicoestimulación-cognitiva que ofrece AFAGI a sus usuarios durante el año. Por lo tanto, los beneficios de la actividad han de ser considerados como parte de este programa. El programa de AFAGI ya ha demostrado que, en muchos casos, atrasa los efectos degenerativos de la enfermedad en torno a 4 o 5 años.

En general, en los talleres de Invisible Beauty se trabaja en dos grupos: un primer grupo formado por personas en las primeras etapas de la enfermedad y un segundo perfil de persona más avanzado en la enfermedad (uso de silla de ruedas, movilidad reducida, limitaciones de comprensión y reproducción...).

La actividad ha demostrado crear mayor impacto cuando se realiza en un espacio acondicionado para la danza (teatro/auditorio o sala de ensayo acondicionada), por lo que siempre que sea posible, los participantes son capaces de realizar un desplazamiento (la compañía ofrece asistencia y un servicio gratuito de autobús a los participantes para que el desplazamiento no presente inconveniente, desde la sede de la asociación AFAGI hasta el auditorio/teatro).

La estructura de los talleres de Invisible Beauty es flexible y la actividad puede ser más o menos lúdica en función del perfil de las personas a las que está dirigido.

La implementación del proyecto en Costa Rica ha permitido a la compañía Nacional de Danza de Costa Rica ofrecer este tipo de talleres en dos centros de día del país, lo que demuestra que el servicio puede adaptarse a las características de cada entidad participante.

Cabe también mencionar que con motivo de la COVID-19, no ha sido posible realizar la actividad en auditorios. No obstante, se ha realizado una adaptación de los talleres y se ha ofrecido el servicio en las diferentes sedes de la asociación AFAGI. A pesar de la limitación obvia de espacio, esto ha supuesto un aumento en el número de beneficiarios, ya que no ha exigido un desplazamiento por parte de los participantes.

Objetivo

El proyecto tiene como objetivo principal la estimulación de las capacidades físicas, musicales y sobre todo emocionales de las personas con Alzheimer.

Es un proyecto que involucra la participación de diferentes entidades. El proyecto busca por lo tanto satisfacer las necesidades de cada uno de las entidades participantes en el proyecto. Entre los objetivos específicos del proyecto se incluyen:

- Atrasar los efectos degenerativos de la enfermedad.
- Re-integrar en la vida cultural a este colectivo desfavorecido.
- Ofrecer a los especialistas de AFAGI nuevas herramientas en torno al equilibrio y la musicalidad para su inclusión en la rutina diaria de los usuarios de AFAGI.^[1]_[SEP]
- Desarrollo del Programa Pedagógico dirigido a estudiantes de música y danza
 - Alternativa laboral diferente a la del intérprete.
 - Claves interactuar con las personas con Alzheimer.
- Sensibilización y concienciación de la enfermedad del público general.

Colaboradores

DIRECCIÓN:

- AFAGI, Asoc. de Familiares, Amigos y personas con Alzheimer u otras demencias de Gipuzkoa.
- AI DO PROJECT, Compañía de danza (San Sebastián) – www.aidoproject.com

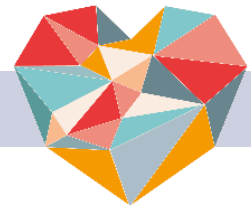
PATROCINIO:

- Subvenciones de entidades públicas: Gobierno Vasco (convocatorias anuales).
- Subvenciones de entidades privadas: Fundación Kutxa (convocatorias anuales).

COLABORADORES PUNTUALES:

- Conservatorio profesional de música del País Vasco, MUSIKENE.
- Conservatorio profesional de danza de Madrid, CSDMA
- Ayuntamiento de San Sebastián – presentaciones públicas.

Práctica



Espacio

Tipo de espacio en función de la actividad realizada:

1) ENCUENTROS:

Auditorio o sala de ensayo (equipamiento de audio e iluminación adecuada a la actividad).

2) TALLERES DE MOVIMIENTO:

En este caso, sede de la propia Asociación AFAGI.

3) MUETSRAS PÚBLICAS:

Auditorio o teatro.

1) ENCUENTROS:

Los encuentros son sesiones en las que se combinan el trabajo físico con la muestra de piezas cortas de danza y música.

* Necesidades técnicas del espacio:

- Espacio escénico de dimensiones 8m x 8m (intérpretes y participantes en un mismo nivel).
- Tapiz de danza.
- Sistema de audio e iluminación acondicionado a la sala (lo más cercano posible a la experiencia teatral).
- Proyector y pantalla.
- Sillas para los participantes (sin apoyabrazos, para facilitar el movimiento sentado en ellas).

* Acceso:

- Espacio sin barreras arquitectónicas + acceso a servicios.
- Servicio de autobús de ida y regreso que ofrece la compañía organizadora para los participantes. Es importante prever un lugar de estacionamiento para que los usuarios puedan subir y bajar del autobús con tranquilidad.

2) TALLERES DE MOVIMIENTO:

Los talleres son sesiones en las que únicamente se realiza trabajo físico (ejercicios concretos con objetos, gestos, manipulaciones...).

* Necesidades técnicas del espacio:

Sin necesidades espaciales. La idea es adaptar la actividad al espacio al que los participantes están acostumbrados.

3) MUESTRAS PÚBLICAS:

Las muestras públicas, son eventos abiertos al público, organizados una o dos veces al año, en las que la compañía comparte con el público el trabajo realizado a lo largo de año con las personas con Alzheimer. Se trata de que tanto familiares como público general conozcan no sólo la actividad, sino que sirva también como herramienta de sensibilización.

* Necesidades técnicas del espacio:

- Espacio escénico.
- Tapiz de danza.
- Sistema de audio e iluminación.
- Proyector y pantalla.

*Otros:

La compañía ofrece entradas gratuitas a los usuarios de AFAGI y sus familiares como incentivo para que asistan al evento, en el que también se representan piezas de danza en directo.

Día, hora y duración

DURACIÓN APROXIMADA DE LA ACTIVIDAD:

Encuentros:	90min.
Talleres:	60min.
Muestra pública:	75min aprox.

HORARIO DE LA ACTIVIDAD:

Encuentros:	Horario de mañana.
Talleres:	Horario de mañana.
Muestra pública:	Horario de tarde (evento teatral).

NUM. DE ACTIVIDADES RECOMENDADO.

Ideal: 12 intervenciones al año (una al mes).

Número de intervenciones al año realizadas por esta entidad en la actualidad: 6.

Total de grupos/actividades al año: 24.

1 intervención = 1 taller + 1 encuentro.

1 taller = 2 grupos (6 intervenciones x 2 talleres = 12 talleres al año)

1 encuentro = 2 grupos (6 intervenciones x 2 enc. = 12 encuentros al año)

Tamaño del grupo

NÚMERO DE GRUPOS O SESIONES :

- Ideal: 2 grupos, divididos en función del nivel de afección.
Opcional: un solo grupo.

NÚMERO DE PARTICIPANTES EN LA ACTIVIDAD:

- Ideal: 8 personas.
Opcional: De 5 a 12 participantes por grupo, con el objetivo de crear y mantener una dinámica de grupo.

Un número de participantes menor del recomendado, aunque posible, no genera un impacto emocional tan evidente. Por la contra, permite una atención permanente en el participante.

Un número de participantes mayor del recomendado dificulta la atención y hace más complicado mantener la dinámica grupal.

Supervisores y anfitriones

NUMERO DE RESPONSABLES RECOMENDADO:

1 responsable por cada 2 participantes.

PERFIL DE LOS RESPONSABLES DE LA ACTIVIDAD:

- Presentador/guía de la actividad (1 persona).
- Responsable/s de la AFA colaboradora (2 personas, incluido personal de prácticas).
- Intérpretes de las piezas de danza que se vayan a representar (músicos y bailarines, de 2 a 5 personas)
- Estudiantes en prácticas (de danza o música).
- Otros artistas invitados: diseñadores de vestuario, iluminadores, compositores, actores, pintores... (1 persona).
- Voluntarios (opcional).

El número de responsables debería ser igual o menos al de los participantes. Es importante que los participantes se sientan en un entorno privado, de intimidad.

La actividad, con excepción de las muestras abiertas, se realiza exclusivamente con las personas con Alzheimer. No está permitida la asistencia de familiares a los talleres y encuentros.

La actividad es muy dinámica. El presentador o guía de la actividad (persona con experiencia en el ámbito) marca el ritmo y la duración de cada pauta. Tanto los voluntarios como los bailarines y estudiantes aprenden cómo interactuar con los participantes a través de la experiencia. Esta experiencia se inicia a través de las visitas previas que se realizan a la asociación. Con el pretexto de invitarles a la actividad que se va a realizar, los bailarines/estudiantes van entendiendo las

claves de cómo interactuar con las personas con Alzheimer. Se aprovecha la visita para mostrar en directo un pequeño extracto de música o danza generando así un primer acercamiento entre bailarines/estudiantes y las personas con Alzheimer.

Materiales e instalaciones

Los requisitos técnicos del espacio se han especificado en el apartado Practical/Venue.

Los materiales utilizados para realizar las actividades son:

Vasos, pelotas, balones, palos, instrumentos de percusión, bloques de madera/corcho, cojines, cuerdas, palos...

Los materiales son introducidos a través de las coreografías presentadas. Para las sesiones, los bailarines crean coreografías que requieran el uso de objetos. Una vez que los participantes han visto la coreografía y la manipulación del objeto integrada en ésta, son invitados a reproducir algunos de los movimientos realizados por los intérpretes.

En la medida de lo posible y siempre que el objeto lo permita, se busca desarrollar el trabajo en parejas (un participante y un responsable). De esta forma es más efectiva la estimulación de la percepción espacial (términos y conceptos como arriba, detrás, alrededor, debajo, giro...) con el evidente beneficio obtenido de dicha estimulación.

Costes

La actividad es gratuita para los participantes, incluido el desplazamiento en caso de que éste fuera necesario.

Etiquetas con los nombres

Durante la actividad no se hace uso de etiquetas de nombre. Los participantes forman parte de grupos de trabajo anuales, por lo que no se considera necesario.

Recuerdos

La actividad se graba o se fotografía ocasionalmente. Todo el material es enviado a la dirección de AFAGI, quienes deciden en qué casos comparten el material con los participantes.

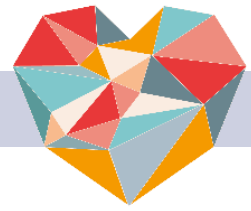
Después

El consentimiento para publicar fotos de personas con Alzheimer es un asunto conflictivo, ya que muchos de los familiares o los propios participantes no dan su consentimiento para ello.

El *consentimiento* es un documento firmado por ambas partes, que se tramita entre la dirección de AFAGI y las familias. Bajo ningún concepto se permite la publicación de material gráfico sin antes haber obtenido el consentimiento de AFAGI para ello. Así se especifica de antemano a todos los colaboradores en el proyecto.

El material que sí puede publicarse se comparte en redes sociales de las diferentes entidades participantes en el proyecto, ya que uno de los objetivos de este tipo de actividades es la sensibilización.

Comunicación y registro



Comunicación

La comunicación para contactar con los participantes la realiza la asociación AFAGI, ya que los participantes son usuarios de la asociación. La razón es que los talleres buscan un entorno íntimo en el que los participantes se sientan en un ambiente familiar/conocido. Por esa razón no se realizan convocatorias abiertas, aunque las características del proyecto ofrecen la posibilidad de hacerlo.

Se comunica la actividad por un lado a los usuarios de la asociación (personas con Alzheimer) y por otro a los familiares o cuidadores.

La comunicación a los usuarios se realiza de la siguiente manera: se realizan “visitas previas” a la asociación dos o tres días antes del encuentro Invisible Beauty. Con la excusa de invitarlos a una “sesión de acercamiento a un proceso creativo de danza”, los bailarines acuden a la asociación y muestran a cada grupo un pequeño extracto de una de las piezas que representarán el día del encuentro. Asimismo, se diseña e imprime un flyer con la información del evento (sin detalles de hora y día para los usuarios, con detalles concretos para los familiares) y se entrega a usuarios y familiares. En ocasiones también se ha enviado directamente el flyer por correo ordinario.

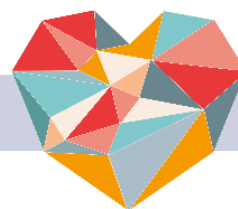
Se diseña un primer calendario con la dirección de la asociación para que las sesiones no coincidan con otras actividades externas organizadas por la asociación. Dos semanas antes se envía el primer recordatorio a los familiares y la misma semana del encuentro se realizan las visitas previas a los diferentes grupos en la asociación.

Registro

El registro para la actividad se realiza directamente en la asociación.

Para día de la sesión, se cita a los participantes en la propia sede de la asociación (lugar que ya conocen). Desde allí, acompañados de dos o tres trabajadores del centro, se realiza el desplazamiento al espacio elegido para el desarrollo de la actividad (preferentemente desplazamiento a pie. De lo contrario, se realiza el desplazamiento en autobús en servicio privado). Por ello, es importante concretar con antelación y confirmar su participación el día previo a la actividad.

Descripción y programa



Los días previos a la intervención se diseñan las proyecciones que servirán de guía visual para la realización de los ejercicios planteados. Los bailarines ensayan o crean las piezas que representarán en directo durante las dos o tres semanas antes previas. Se define la interacción entre músicos u otros artistas invitados y se ensayan tanto los ejercicios como cada una de las partes del encuentro.

El día previo se realiza el montaje técnico del espacio: proyector y pantalla, audio, iluminación, colocación del tapiz de danza, escenografía y disposición de las sillas para los participantes.

El mismo día de la actividad los bailarines acuden directamente al espacio para poder calentar y hacer un último ensayo de las piezas, mientras los trabajadores de la asociación realizan el desplazamiento con los participantes.

Bienvenida:

Se realiza una primera interacción como parte de la bienvenida – pianista tocando ya un tema musical, el actor interpretando su papel... de forma distendida se invita a los participantes a acercarse al artista mientras se les ayuda a acomodarse en las sillas previamente colocadas en el espacio.

Presentación:

Se realiza una muy breve presentación verbal y se recuerda a los participantes la razón por la que se les ha invitado: compartir un acercamiento al proceso creativo de una pieza de danza contemporánea. Acto seguido se representa la primera pieza de danza en directo.

Contenido:

A continuación, se presenta a cada uno de los artistas en la sala. Se comparte con los participantes algunas de las claves de la creación coreográfica (cómo crean movimiento los bailarines) y directamente se les invita a experimentar, con ayuda de los bailarines, ejercicios o movimientos que éstos han realizado en la coreografía.

Huyendo de la abstracción de reproducir un movimiento abstracto, se hace uso de objetos (que previamente se han integrado en la coreografía), que ayudan al participante a realizar la actividad planteada. Los ejercicios se acompañan siempre con música, trabajando así el sentido del ritmo.

Para cada encuentro se define un tema concreto y se realiza una selección de músicas en torno a éste; compositores clásicos rusos, cine, años 80... la músicas elegidas serán, siempre que sea posible, referencia musicales conocidas por los participantes. De esta forma, la implicación y estimulación emocional generarán un impacto mayor.

Respetando su capacidad de concentración, se intercalan tandas de ejercicios con representaciones adicionales de piezas de danza y/o música.

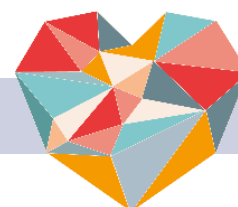
Despedida:

La sesión termina con una última representación en directo de una pieza de danza. En la mayor parte de las ocasiones, los bailarines animan a bailar a los participantes y la sesión se cierra con un pequeño baile. Una vez más, la música elegida para ello será clave. Se pide realizar una foto de grupo como recuerdo (y registro de la actividad) y se acompaña a los participantes hasta la salida.

Mientras los trabajadores de AFAGI vuelven a la sede de la asociación con el primer grupo y regresan al espacio con el segundo grupo de participantes, los bailarines y resto de responsables acondiciona nuevamente el espacio y se prepara para el segundo grupo.

Una vez finalizada la segunda intervención, se realiza el desmontaje del espacio mientras los trabajadores de AFAGI regresan a la sede de la asociación con los participantes del segundo grupo, desde donde cada uno (acompañado o no, según el caso) regresan a sus casas.

Evaluación



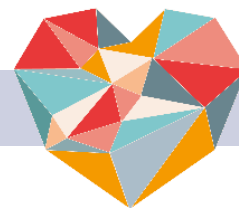
Durante los talleres, los psicólogos y especialistas de AFAGI observan las reacciones de los usuarios. Tras cada encuentro se realiza una valoración con dichos especialistas sobre las respuestas que cada una de las secciones del taller ha generado en los asistentes. En función de lo observado se modifican el contenido, el ritmo o la estructura y se definen los parámetros que se explorarán en el próximo taller.

Durante las semanas posteriores al taller, los especialistas de AFAGI preguntan de manera informal a los enfermos sobre lo que recuerdan de los talleres y la interacción con los bailarines y músicos, para averiguar qué aspectos de la actividad han generado mayor impacto. El resultado hasta el momento ha sido sorprendente, ya que muchos de los usuarios eran capaces de recordar algunas de las actividades incluso meses más tarde. Cabe destacar que, en el 2017, algunos de los usuarios aún recordaban y describían aspectos del primer taller que se realizó en el 2013.

Los familiares también forman parte de esta etapa de evaluación. Se les pregunta de manera informal sobre la respuesta que han podido observar en los enfermos tras su participación en los talleres.

A través de la participación en este proyecto, Instituto Matia ha puesto a disposición de los responsables su escala LIBE, un instrumento de valoración diseñado por Cristina Buiza, Álvaro García-Soler, Pura Díaz-Veiga, Enrique Arriola y Elena Fernández (2020) a través del que poder realizar un registro del impacto que genera la actividad.

Lista de verificación, cuándo hacer qué



Un mes antes de la actividad

- Confirmación con la dirección de la asociación AFAGI de la realización de la actividad.
- Coordinación de los horarios de montaje y desmontaje con el espacio en que se desarrollará la actividad.
- Concreción de las músicas que se utilizarán en la actividad para en caso de contar con músico en directo, éstos dispongan del tiempo necesario para ensayar
- Coordinación del porte o desplazamiento de la escenografía necesaria para el día del encuentro, en caso de que fuera necesario.

Dos semanas antes de la actividad

- Inicio del proceso de creación de las coreografías.
- Diseño e impresión de los flyers que se entregarán a los usuarios de la asociación colaboradora, AFAGI.
- Compra de los materiales necesarios para el desarrollo de los ejercicios.
- Ensayos por separado de músicos, bailarines y artistas invitados a la actividad.

La semana anterior a la actividad

- Realización de un Taller de Movimiento en la propia asociación con los usuarios de ésta. Esta actividad sirve de motivación para que también acudan a la actividad principal, el encuentro.
- En caso de que no fuera posible realizar un taller de movimiento y el encuentro como parte de un mismo evento, se sustituirá el taller de movimiento por las visitas previas que se realizarán la misma semana de la actividad principal, el encuentro.
- Visitas previas a la asociación.
- Ensayos conjuntos de músicos, bailarines y artistas invitados a la actividad.

El día antes de la actividad

- Montaje técnico en el espacio.
- Ensayo técnico con los músicos, bailarines y artistas invitados a la actividad.

Día de la actividad

- Último ensayo con los músicos, bailarines y artistas invitados a la actividad antes de la llegada de los participantes.
- Realización de la actividad/encuentro.
- Desmontaje y almacenaje de la escenografía.

Después de la actividad

- Valoración de la actividad.

Corona

La actividad sí se ha visto afectada por la pandemia, ya que la actividad principal se realiza en un espacio cerrado (espacio teatral) y el acceso a éstos ha estado muy restringido.

Durante los meses de cierre absoluto no se ha realizado ninguna actividad, pero en cuanto los usuarios han reiniciado sus talleres en la asociación, se han realizado Talleres de Movimiento en las diferentes delegaciones de la asociación AFAGI. Se ha omitido cualquier tipo de contacto en los ejercicios y secuencias propuestas. Como aspecto positivo, mencionar que esto ha permitido acudir a más centros y ofrecer los Talleres de Movimiento a mayor número de participantes, ya que en lugar de “trasladar” los participantes, eran los responsables de la actividad quienes acudían a las sedes de las diferentes delegaciones.

Con el objetivo de ofrecer una actividad a los familiares y personas con Alzheimer (usuarios de AFAGI) durante el cierre absoluto debido la pandemia, se decidió implementar y adaptar a este proyecto la iniciativa presentada en la webinar del 16 de Junio por Isabel Vermote (TOOL 5 – Through art we care; art and dementia. Koninklijke Musea voor Schone Kunsten van België, Brussels). Para elegir las obras que se mostrarán a las personas con demencia durante la guía en el Koninklijke museo, los responsables envían una serie de fichas (con varias imágenes en cada una de ellas) y piden a los participantes que elijan sus favoritas. Los responsables elaboran el recorrido en el museo en función de las respuestas recibidas por los participantes.

De cara a la preparación de los talleres Invisible Beauty, se implementó ese mismo sistema y se usaron las respuestas de los participantes para elegir las fotografías a través de las que, durante los talleres, crear secuencias de movimiento junto a los participantes. Agrupadas en 6 temas diferentes (vistas aéreas, escultura, pintura, cine, situaciones cotidianas y San Sebastián) se diseñaron 20 fichas con 4 fotografías en cada una. Se envió por correo ordinario a los usuarios de AFAGI una ficha a la semana, pidiendo explícitamente que las guardaran para después llevarlas a la asociación. Una vez los talleres volvieron a ponerse en marcha se recopiló toda la información y se inició el proceso de selección y diseño de los siguientes talleres. La dirección de Invisible Beauty ha decidido integrar de manera permanente este aspecto de la actividad en el proyecto.

Puntos de atención

