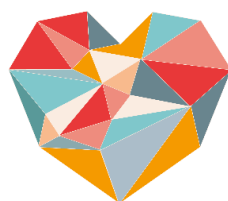




Aldrig set før

Genstande som et samlet værk

Evy Raes – Fotograf af kunstner

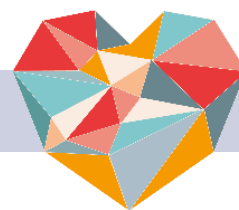


Dementia
in Cultural Mediation



With the support of the
Erasmus+ Programme
of the European Union

Aktiviteten



Aktivitetsens titel

Aldrig set før- Genstande som et samlet værk

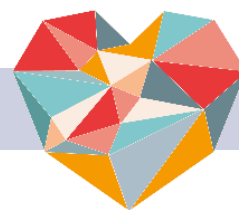
Resumé

Fase 1: Udgangspunktet er en erindringsamtale. Det er vigtigt at understrege, at alle svar er rigtige. Der er ikke noget rigtigt eller forkert svar. Personen fortæller ud fra sin egen erfaring.

Fase 2: Herefter går aktiviteten videre over i et kreativt værksted. Deltagerne skaber sammen et nyt objekt ud fra de forskellige objekter, der er til rådighed i værkstedet. Denne anden del fokuserer på kreativitet, hvor der skabes noget helt nyt.

Fase 3: Værket præsenteres på en udstilling, hvilket styrker gruppefølelsen blandt deltagerne.

Beskrivelse



Målgruppen

Deltagerne består af en lille gruppe af mennesker med demens, som stadig kan udtrykke sig mundtligt. Når personen er for hæmmet af handicap, er det ønskeligt at tilbyde ekstra støtte gennem familiemedlemmer eller frivillige.

Formål

Målet er at skabe et nyt kollektivt kunstværk bestående af forskellige genstande, stillet til rådighed for deltagerne.

Samarbejdspartnere

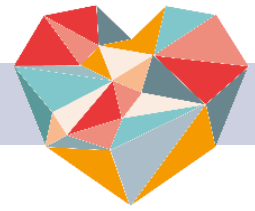
Denne aktivitet kan udføres af alle, der har sans for kunstneriske processer. Det betyder, at man selv kan vælge sit udgangspunkt og sin kontekst, og påbegynde en proces ud fra dette, der til sidst fører til et produkt. Man kan ikke på forhånd forudsige, hvad produktet bliver. Det er processen, der er vigtig.

Føler du dig ikke helt sikker på at arbejde med denne metode? Eller vil du gerne udforske visse aspekter (personers interesser, kunstneriske teknikker, ...) mere i dybden? Så kan du alliere dig med en ekstern person med specifik ekspertise (fx en kunstner med erfaring i sociale projekter) til at supervisere aktiviteten.

Det er naturligvis også muligt at indgå samarbejde med en ekstern organisation eller institution i forbindelse med udstilling af kunstværkerne.

Måske er der også mulighed for at indgå et samarbejde med et lokalt kunstakademi, der kan stille yderligere genstande til rådighed.

Disse samarbejder giver også mulighed for at diskutere demens på nye steder og i skabe nye netværk.



Sted

Aktiviteten kræver ikke en specifik lokation og kan derfor udføres hjemme hos familien, som aktivitet på et dagsaktivitetscenter eller på et plejehjem.

Det kræves blot at stedet har et fællesbord i midten med stole omkring til deltagerne. Der foretrækkes et sted, hvor der er stille og roligt. Det skaber de bedste betingelser for samtale og for at undgå distraktioner.

Placeringen af aktiviteten er derfor ikke afgørende, men aktiviteten kræver specifikke materialer, som beskrives mere detaljeret senere i vejledningen.

Dag, tid og varighed

Aktiviteten kan finde sted, når det passer for vært og deltagere. Der bør tages højde for en gennemsnitlig varighed på 60-90 minutter, så der er tilstrækkelig med plads, og koncentrationsspændet ikke overskrides.

Fase 1 (samtalen om genstandene) og fase 2 (skabelsen af kunstværket) bør foregå samtidig. Fase 3, nemlig udstillingsmomentet følger efter skabelsesprocessen.

Følgende varighed er anbefalelsesværdig for hver af faserne:

Fase 1 – Diskussion om objekter + valg af objekt - 15-30 minutter

Fase 2 – Frembringelse/skabelse af kunstværket - 30-45 minutter

Fase 3 – Udstillingsmoment – gør det synligt for deltagere og eksterne parter i 1 til 2 uger

Gruppestørrelse

Denne aktivitet fungerer bedst i en lille gruppe på 3-6 deltagere.

Når man arbejder med 3-4 deltagere, er det bedst at indsætte to runder i anden fase, så man ender med 6 til 8 genstande til kunstværket.

I hjemmet er det også muligt at udføre denne aktivitet mellem familie og venner i kombination med én person med demens. Hver person deltager aktivt og bidrager til det fælles kunstværk, som gruppen skaber.

Vejleder og vært

En person påtager sig rollen som vært, og gennemgår de forskellige faser i processen. Derudover deltager 3 til 6 personer. Når der er begrænsninger på grund af handicap, er det anbefalelsesværdigt at tilbyde ekstra støtte gennem deltagelse af familiemedlemmer eller frivillige.

Hvis man tilbyder ekstra hjælp, er det vigtigt at sørge for, at det er deltagerne som stadig selv angiver, hvad de finder vigtigt, eller hvor de ønsker hjælp. Ellers er der risiko for at den frivillige hurtigt kan overtage aktiviteten, hvilket vil påvirke målet om at stimulere deltagerne med kreativitet.

Materialer og faciliteter

Der er 2 nødvendige typer af materialer:

- Forskellige genstande, der ikke er for små (ellers vil de ikke være synlige på bordet), men de bør heller ikke være for store til at passe i én hånd. Dette giver mulighed for at studere genstandene nærmere.

Genstandene bør være udvalgt med udgangspunkt i ét tema:

- Mad: gaffel, kniv, kopper, spaghetti, pander, ...
- Skov: nødder, blade, græsstrå, ...
- Farve: fx:
 - eller alt i én farve (hvilket giver et flot monokromt resultat)
 - eller meget lyse farver (når man gerne vil undersøge hvilke farver der opleves attraktive)

Du kan fx gå efter:

- Genanvendelige materialer
- Forbrugsvarer (paperservietter, plastikgaffler, ...)
- En blanding af begge dele

Når du anvender materialer, der skal bruges efterfølgende, anbefales det at du tager et billede af resultatet i fase 3 for at dele kunstværket.

Hvis de anvendte materialer ikke skal bruges efterfølgende, kan du udstille selve kunstværket i fase 3.

- Forskellige materialer til at samle kunstværket: lim, reb, (dobbeltsidet) tape, papirklips, tøjklammer mm.

Udgifter

Der er ingen obligatoriske omkostninger, hvis du tilrettelægger denne aktivitet med genstande, som du har til rådighed i forvejen, og selv giver den nødvendige vejledning.

Navneskilte

Navneskilte er ikke nødvendige såfremt vejlederen kender personernes navne.

Memento

Fase 3 består af en udstilling, hvor det fælles kunstværk deles med deltagerne og eksterne parter.

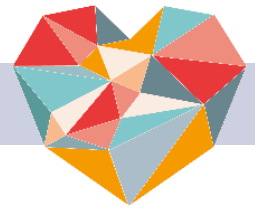
Efter aktiviteten

De digitale billeder af kunstværket kan deles på sociale medier.

Hvis du arbejder med et bestemt tema (f.eks. jul), kan du printe billedet som et personligt lykønskingskort.

Hvis du har en billedserie, kan du bruge dem på kreative måder:

- Lav en kalender
- Ved at udskrive hvert billede to gange kan du bruge dette som et huskespil (A5- og A4-format fungerer godt)
- Print et billede i A4-format eller større. Skær dem i stykker for at bruge dem som et puslespil.



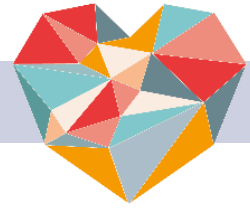
Kommunikation

Hvis aktiviteten foregår på et plejecenter, inviteres deltagerne, når de har lyst til at være med til aktiviteten.

Tilmelding

Hvis aktiviteten foregår på et plejecenter, inviteres deltagerne, når de har lyst til at være med til aktiviteten.

Beskrivelse og program



Fase 1:

Udgangspunktet for aktiviteten er en erindringsamtale. Det vigtigste er, at alle svar er rigtige.

Personen fortæller ud fra sin egen erfaring. Så der er ingen forkerte svar.

- Deltagerne har en gruppediskussion om de genstande, der er til stede på bordet, herunder især hvad de ser. De genkender en række ting, der inspirerer dem til at deltage i aktiviteten.

Her kan du vælge et specifikt tema, som deltagerne måske kender eller ikke kender: madlavningsværktøj, bøger, tøj etc.

- Hver deltager vælger en genstand. Deltageren tager genstanden op, og fortæller hvad hun ser. Facilitatoren kan stille yderligere spørgsmål for at lære personens interesser at kende, og snakke om, hvad de ser. Hvilken farve er det? Hvad tiltrækker dig? Har genstanden en bestemt form? Hvad minder det dig om? Hvor mange vinkler har genstanden? Tæl med øjnene, tæl med fingrene (er der forskel?)

Fase 2:

Herefter fortsætter aktiviteten i et kreativt værksted. Deltagerne skaber sammen et nyt objekt af de forskellige genstande. Denne del fokuserer på kreativitet, hvor noget helt nyt skabes.

- Én person giver sin genstand til sin nabo. Facilitatoren spørger, hvordan de kan kombinere de to ting.

- Når personen foreslår en kombinationsmulighed, tilbyder facilitator et fastgørelsesmateriale (tape, reb, lim). Der kan være behov for at facilitator assisterer.

- Den nye kombinationsgenstand gives videre til næste nabo. Igen spørges der til, hvordan personens valgte genstand kan kombineres med den eksisterende kombinationsgenstand.

- Denne proces gentages, indtil alle deltagere har bidraget til den fælles genstand.

- Hvis der arbejdes med en lille gruppe, kan der med fordel gennemføres to runder.

Ved at kombinere forskellige objekter skabes et fælles kunstværk.

Facilitatoren viser det fælles kunstværk til gruppen og spørger, hvad de ser.

Det er vigtigt at lade deltagerne fantasere og gå med det, de ser.

Hvis svaret udebliver, kan værket vises tættere på deltagerne og fra forskellige vinkler.

Giv tid og plads til at tænke over svaret.

- Spørg om der måske mangler noget. I eksemplet nedenfor, var der kun én gaffel til venstre, der manglede "en arm" til karakteren. Deltagerne angav, at der var behov for en ekstra arm (gafflen til højre).

- Gruppeopgaven lukkes først, når alle er enige om, at genstanden er færdig.

Det er muligt, at tilføje nye genstande, og objektet transformeres igen.

I kan sammen finde på et navn til kunstværket gennem forskellige associationer (form, farve, objektets betydning for deltagerne etc.)



Fase 3:

Værket præsenteres på en udstilling, hvilket styrker gruppedynamikken. Der kan også udstilles flere værker fra forskellige grupper på samme tid.

Man kan bruge fotografier til at præsentere kunstværket gennem billeder. Fotografier giver mulighed for at dele resultatet med familiemedlemmer og medarbejdere på plejecentrene på flere måder, både via sociale medier, som projektion eller printet som plakater på væggen.

Evaluering



Der er ingen formel evaluering. Det er et kunstnerisk projekt, hvor man ikke kan bestemme resultatet eller kvantificere effekterne.

Corona

Omdrejningspunktet for denne aktivitet er personlig vejledning og interaktion. Hvis deltagerens sikkerhed ikke kan garanteres inden for de påkrævede sikkerhedsforanstaltninger, kan denne aktivitet ikke organiseres.

Opmærksomhedspunkter

