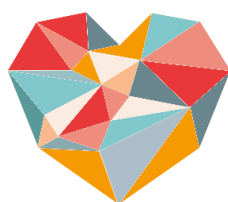




# Art and care in dialogue

 Royal Museums  
of Fine Arts  
of Belgium

A good practice nominated by

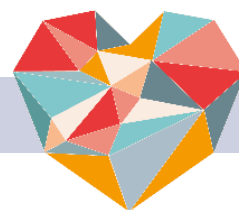


Dementia  
in Cultural Mediation



With the support of the  
Erasmus+ Programme  
of the European Union

# Aktiviteten



## Aktivitetsens titel

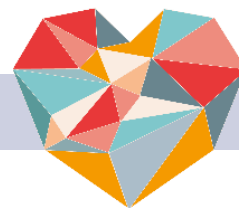
Kunst og pleje i dialog.

Museum skræddersyet til mennesker som lever med demens.

## Sammenfatning

Vi arrangerer museumsbesøg for personer som lever med demens, der bor på friplejehjem og deres pårørende, ledsaget af en museumsguide. En uge før museumsbesøget besøger museumspersonalet først friplejehjemmet for at præsentere sig selv.

# Beskrivelse



## Målgruppe

Vi har fokus på slutbrugerne af friplejeboliger. Vi opstiller ingen specifikke kriterier eller begrænsninger vedrørende deltagernes profil: alle er velkomne! Ofte bestemmer plejehjemmets personale, hvem af deres slutbrugere, der kan deltage i aktiviteten.

## Formål

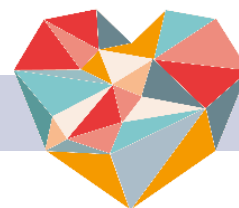
Målet er at give mennesker med demens selvtillid og mulighed for at forbinde sig med samfundet: ikke at være 'syg' i en periode, men at være som alle andre.

## Samarbejdspartnere

Vi arbejder sammen med en række ekspert- og netværksorganisationer, der er vigtige for os som referencer. Disse organisationer tænker sammen med os og giver os input og feedback, herunder på specifikke uddannelsesforløb for vores personale.

Konkret hører følgende organisationer til vores referencegruppe: Alzheimer League (til træning), Center of Expertise on Dementia brOes (til fremme og indholdsrefleksion) og plejehjemmet i Sint-Joost-ten-Node (til feedback og evaluering).

# Praktisk



## Sted

Første del foregår på et plejehjem: gerne i et hyggeligt lokale, stort nok til ti personer, med et rundt bord og, meget vigtigt: kaffe og te! Det vigtigste er, at rummet er hyggeligt, og at akustikken også skal være god.

Anden fortsætter i museet: samlingen vi besøger besluttes sammen med de demensramte under første del. Det er vigtigt, at det er et roligt sted: ikke et lokale med mange grupper af besøgende f.eks. Der er 2 parkeringspladser til personer med fysiske handicap foran museet. Normalt kommer grupper med en minibus. Vi venter på dem og tager imod dem udenfor ved minibussen. Hvis det er nødvendigt, venter vi på dem der med kørestole, tæpper og materialet til turen: musik, genstande, relieftegninger, som vi bruger specielt til mennesker, der er blinde eller svagtseende, iPad'en til at vise tingene i detaljer. Museet er fuldt tilgængeligt for kørestolsbrugere.

## Dag, tidspunkt & varighed

Til sessionen i friplejehjemmet vælger vi altid en eftermiddag (normalt tirsdag eller torsdag). Om morgenen er der ofte allerede en masse planlagt. Denne session varer max. 75 minutter. En uge senere reserverer vi til besøget på museet mindst halvanden time, fordi der skal bruges meget tid til indramningen. Til denne eftermiddagssession foretrækker vi en stille stund, hvor der er få besøgende på museet. Erfaringen viser, at en tirsdag for eksempel ofte er mere velegnet end en torsdag, hvor der er færre grupper på museet.

## Gruppestørrelse

Max 10 personer i alt.

Maks. fem beboere, og max. 5: sundhedspersonale/uformelle plejere (kan være blandet, men det er ikke et must; mindst én ansvarlig fra plejehjemmet).

## Supervisorer og værter

Under sessionen på friplejehjemmet beder vi om, at mindst én medarbejder er til stede hele tiden. Til museumsbesøget kræves der mindst én museumsguide (som er uddannet til det) og højst én frivillig fra museet. Den frivillige kan hjælpe i tilfælde af uforudsete omstændigheder, for eksempel hvis nogen skal på toilettet, hvis en deltager løber væk, bliver urolig, ... Disse personer har fået træning eller har erfaring med mennesker med demens.

## Materialer & faciliteter

Til første del i friplejehjemmet: stole, kaffe, the og kiks, Wi-Fi, evt. skærm og projektor. Vi medbringer også nogle gaver fra museet (plakater, servietter o.l.).

Til anden del i museet: stole eller kørestole og materiale, som vi bruger under turen (musik og musikudstyr, tegnematerialer, print af kunstværker, genstande, o.l.)

## Udgifter

For første del i friplejehjemmet opkræver vi 90 euro (alt inkluderet).

For anden del i museet opkræver vi 8 euro per slutbruger af friplejehjemmet. Tre ledsagende personer kan deltage gratis (fra den fjerde ledsager gælder taksten på 8 euro).

## Navneskilte

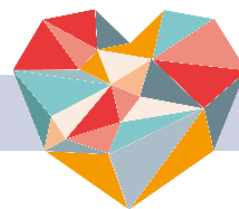
Vi bruger ikke navneskilte men beder alle præsentere sig selv ved første session på friplejehjemmet. Vi skriver disse navne ned og husker dem til næste session. For os er det meget vigtigt ikke at skelne mellem mennesker med/uden demens og at behandle dem på lige fod.

## Memento

Efter første del efterlader vi ofte nogle plakater med kunstværker fra museet i friplejehjemmet. Også meget populære er servietter med print af Brueghel-kunstværker. Under museumsbesøget laver deltagerne nogle gange tegninger, som de selvfølgelig kan tage med hjem.

## Efter aktiviteten

Under begge dele tager vi ofte billeder, som vi så sender videre til friplejehjemmet. Nogle gange bemærker vi, at personalet fra friplejehjemmet bagefter laver noget kreativt med disse billeder, med de plakater vi giver dem eller de tegninger, som deltagerne laver under besøget. Vi sætter stor pris på dette, men betragter det ikke som en del af vores arbejde.



## Kommunikation

Vi retter ikke vores kommunikation til de demensramte, men til friplejeboligerne. Hvordan de kommunikerer med deres beboere er op til dem.

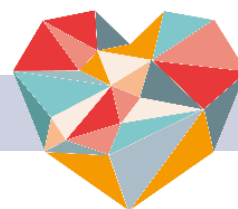
Kommunikationen til friplejeboligerne sker gennem vores hjemmeside, sociale medier (Facebook, Instagram o.l.) og gennem direct mailing. Derudover spiller Ekspertcenter for Demens brOes også en vigtig rolle i kommunikationen. Denne organisation har allerede et helt netværk af partnere og forskellige kommunikationskanaler, blandt andet et magasin. I samarbejde med dem arbejder vi nu på en mere global kommunikationsplan. Vi fokuserer lokalt, især på Bruxelles, fordi vi mærker, at nærhed er meget vigtig.

Vi har også bemærket, at der er meget mund-til-mund-annoncering: For eksempel mellem friplejeboligerne eller via personale, der går på arbejde på et andet friplejehjem. Vi har også fået presseopmærksomhed som en del af det bredere tema 'kunst og pleje', som vi som museum er meget optaget af.

## Tilmelding

Friplejeboliger, der er interesserede, kan kontakte os på e-mail eller telefon. Så kontakter vi dem telefonisk for at drøfte det hele. Bagefter sender vi en bekræftelsesmail med alle praktiske detaljer (tid og sted for aftalen, mobiltelefonnummer på den ansvarlige og guiden, prisen, nødvendige materialer). Det er meget vigtigt at lave gode arrangementer. Vi sender en påmindelse dagen før aktiviteten.

# Beskrivelse & Program



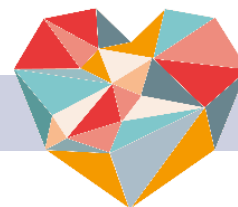
## Første del i friplejehjemmet

Vi ankommer mindst femten minutter før. Efter at beboerne er ankommet, præsenterer vi os kort ved hjælp af billedmateriale. På den måde kan deltagerne med det samme visualisere, hvem vi er, og hvor vi kommer fra. Så præsenterer de sig selv, vi skriver deres navne ned og laver en kort opsummering af, hvad de siger (de biografiske elementer eller interesser senere kan integreres i museumsbesøget). Derefter udforsker vi vores samling sammen, og det gør vi ved hjælp af en række genstande, for eksempel en øse, som refererer til et maleri af David. Vi arbejder også med billeder af kunstværker. Alt foregår meget organisk: Vi lader det afhænge af gruppen, hvad vi viser, og hvordan samtalen går. Vi forsøger at finde ud af, hvilken del af museet, der interesserer gruppen mest. Vi vil sammen med dem beslutte, hvilken samling vi skal besøge under besøget den følgende uge. Dette stemmes om til sidst. Efter afstemningen drikker vi kaffe og besvarer eventuelle spørgsmål i en venlig atmosfære. Vi gør også klart, hvad vi forventer den følgende uge og giver nogle gaver: plakater, servietter m.v.

## Anden del i museet

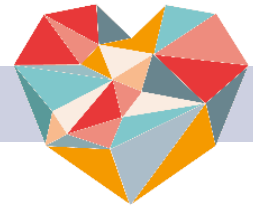
Vi ringer til friplejehjemmet en time før for at høre, hvor mange der kommer og hvornår de kommer. Vi venter på dem udenfor. Vi hjælper dem med at komme ind på museet, kørestole er til rådighed, hvis det er nødvendigt. Derefter tager vi lidt tid til at akklimatisere os (og eventuelt gå på toilettet). Vi tilrettelægger besøget meget organisk: normalt ved vi, hvilket arbejde vi starter med, men så improviserer vi ofte ud fra stemningen og det, der bliver sagt. Hvis nogen føler sig tiltrukket af et bestemt værk, tager vi dertil. Normalt diskuterer vi fire værker, som vi ofte også knytter en aktivitet til: for eksempel at spille musik eller arbejde med genstande (såsom en handske - som det er tilladt at røre ved - der også kan ses i værket). Det er også vigtigt at give tid nok til at kigge. Besøget er også meget interaktivt: vi taler med de besøgende. Sidste trin er afslutningen: en kort refleksion over, hvordan deltagerne oplevede besøget.

# Evaluering



Umiddelbart efter aktiviteten måles deltagernes erfaringer: både personer med demens og deres pårørende. Derudover laver vi altid en særligt refleksion med guiden og turens frivillige.

# Checkliste, hvornår gør man hvad



En måned før aktiviteten

- Generel kommunikation om programmet via vores hjemmeside, sociale medier, direct mailing, Center of Expertise on Dementia brOes, ...

En til to uger før aktiviteten

- Vi kontakter friplejehjemmet telefonisk.
- Vi sender en e-mail med al praktisk information, efter telefonisk aftale.

Dagen før aktiviteten: første del i friplejehjemmet

- Vi sender en rykker.
- Vi forbereder det materiale, vi medbringer (plakater, servietter m.v.)

På aktivitetetsdagen: første del i friplejehjemmet

- Vi ankommer 15 minutter i forvejen for at forberede det hele.

Dagen før aktiviteten: anden del i museet

- Vi sender en rykker.

Aktivitetetsdagen: anden del i museet

- Vi kontakter friplejehjemmet telefonisk omkring antal deltagere, præcist ankomsttidspunkt, nødvendige kørestole etc.
- Ved briefing i museet om formiddagen lader vi alle vide, at der vil komme en gruppe mennesker med demens.
- Vi sætter alt udstyr op.

## Corona

På grund af Corona blev alle aktiviteterne i museet stoppet i lang tid. Vi fortsatte med aktiviteterne på friplejeboligerne, hvilket var muligt takket være den hurtige vaccination på friplejeboligerne. Vi udviklede også en ekstra aktivitet: 'Klavertje Vier'. Som museum valgte vi seks temaer og for hvert tema udvalgte vi fire værker fra vores samling. Så skrev vi til alle plejehjem i Bruxelles. Vi bad beboerne på friplejehjemmene vælge deres yndlingskunstværk pr. center. Vi lavede en plakat af kunstværket, der kom øverst, hvortil vi tilføjede et citat, der afspejlede temaet og kunstværket. Plakaterne blev derefter leveret til de deltagende friplejehjem, som ofte satte dem op i fællesarealer.



# Opmærksomhedspunkter

