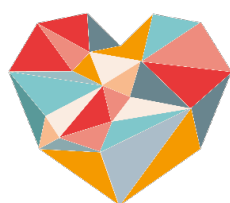




Kunst en zorg in dialoog

 Koninklijke Musea
voor Schone Kunsten
van België

Goede praktijk genomineerd door

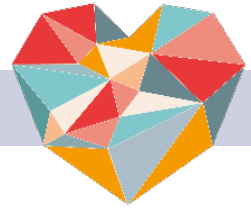


Dementia
in Cultural Mediation



With the support of the
Erasmus+ Programme
of the European Union

De activiteit



Titel van de activiteit

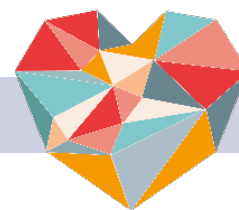
Kunst en zorg in dialoog.

Museum op maat voor mensen met dementie.

Samenvatting

We organiseren museumbezoeken voor mensen met dementie die in een woonzorgcentrum verblijven en hun mantelzorgers, onder begeleiding van een museumgids. Een week voor het museumbezoek gaan de museummedewerkers eerst naar het woonzorgcentrum om zich voor te stellen.

Inhoud



Doelgroep

We richten ons op de eindgebruikers van woonzorgcentra. We leggen geen specifieke criteria of beperkingen op wat betreft het profiel van de deelnemers: iedereen is welkom! Vaak beslist het personeel van het woonzorgcentrum wie van hun eindgebruikers kan deelnemen aan de activiteit.

Doel

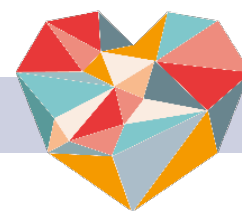
Het doel is om personen met dementie zelfvertrouwen te geven en de mogelijkheid om aansluiting te vinden bij de maatschappij: om even niet 'ziek' te zijn, maar te zijn zoals iedereen.

Partners

We werken samen met enkele expertise- en netwerkorganisaties die voor ons belangrijk zijn als referentie. Deze organisaties denken met ons mee en geven ons input en feedback, onder andere over specifieke opleidingen voor onze medewerkers.

Concreet behoren de volgende organisaties tot onze referentiegroep: Alzheimer Liga (voor opleidingen), Expertisecentrum Dementie brOes (voor promotie en inhoudelijke reflectie) en het woonzorgcentrum in Sint-Joost-ten-Node (voor feedback en evaluatie).

Praktisch



Locatie

Deel 1 vindt plaats in een woonzorgcentrum: bij voorkeur in een gezellige ruimte, groot genoeg voor tien personen, met een ronde tafel en, heel belangrijk: koffie en thee! Het belangrijkste is dat de ruimte gezellig is en de akoestiek moet ook goed zijn.

Deel 2 gaat door in het museum: de collectie die we bezoeken wordt samen met de mensen met dementie tijdens deel 1 bepaald. Het is belangrijk dat het een rustige plek is: geen zaal met vele bezoekersgroepen bijvoorbeeld.

Aan het museum zijn twee parkeerplaatsen voor personen met een fysieke handicap ter hoogte van de Regentschapsstraat 1A. Meestal komen groepen met een busje. We wachten ze op en ontvangen ze buiten bij het busje. Indien nodig wachten we hen daar op met rolstoelen, dekens en het materiaal voor de rondleiding. Het museum is volledig toegankelijk voor rolstoelgebruikers.

Dag, tijd & tijdsduur

Voor deel 1, de sessie in het woonzorgcentrum, kiezen we altijd een namiddag (meestal dinsdag of donderdag). In de voormiddag is er vaak al heel wat gepland. Deze sessie duurt max. 75 minuten.

Deel 2, het bezoek in het museum, vindt een week later plaats. We voorzien minstens anderhalf uur omdat er veel tijd moet worden voorzien voor de omkadering. Voor deze sessie in de namiddag verkiezen we een rustig moment wanneer er weinig bezoekers in het museum zijn. De ervaring leert dat bijvoorbeeld een dinsdag vaak geschikter is dan een donderdag wanneer er minder groepen in het museum zijn. We hebben ook het voordeel van een groot museum te zijn met veel 'uitwijkmogelijkheden' in geval er toch te veel bezoekers zijn bij bepaalde werken.

Groepsgrootte

Maximaal 10 personen in totaal waarvan max. vijf bewoners zijn, en max. 5: verzorgend personeel/mantelzorgers (mag mix zijn maar is geen must; minimaal een verantwoordelijk van het woonzorgcentrum).

Organisatie & begeleiding

Tijdens de sessie in het woonzorgcentrum vragen we dat er steeds minstens één personeelslid aanwezig is. Voor het museumbezoek is minimum één gids nodig om de groep te gidsen (die daarvoor opgeleid is) en maximum één vrijwilliger van het museum. De vrijwilliger kan bijspringen bij onvoorziene omstandigheden, bijvoorbeeld als iemand naar het toilet moet, als een deelnemer wegloopt, onrustig wordt, ... Deze personen hebben een training gehad of hebben ervaring met mensen met dementie.

Materialen & faciliteiten

Voor deel 1 in het woonzorgcentrum: stoelen, koffie, thee en koekjes, wifi, eventueel een scherm en een beamer. Wij nemen ook enkele cadeautje mee vanuit het museum (posters, servetjes, ...).

Voor deel 2 in het museum: stoelen of rolstoelen en materiaal dat we gebruiken tijdens de rondleiding (muziek + muziekinstallatie, tekengerief, prints van kunstwerken, objecten, iPad om details te tonen ...).

Kosten

Voor deel 1 in het woonzorgcentrum vragen we 90 euro (alles inbegrepen).

Voor deel 2 in het museum vragen we 8 euro per eindgebruiker van het woonzorgcentrum. Drie begeleiders kunnen gratis deelnemen (vanaf de vierde begeleider geldt het tarief van 8 euro).

Badges

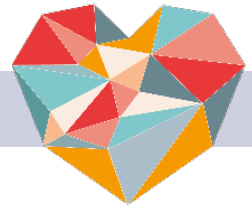
We gebruiken geen naamkaartjes maar vragen iedereen om zich voor te stellen bij de eerste sessie in het woonzorgcentrum. Wij schrijven deze namen op en memoriseren ze voor de volgende sessie. Voor ons is het heel belangrijk om geen onderscheid te maken tussen mensen met/zonder dementie en hen op een gelijkwaardige manier aan te spreken.

Aandenken

Na deel 1 laten we vaak wat posters van kunstwerken uit het museum in het woonzorgcentrum achter. Ook erg populair zijn de servetjes met prints van Brueghel-kunstwerken. Tijdens het museumbezoek maken de deelnemers soms tekeningen die ze uiteraard mee naar huis mogen nemen.

Na afloop

Tijdens zowel deel 1 als deel 2 maken we vaak foto's die we dan bezorgen aan het woonzorgcentrum. Soms merken we dat medewerkers van het woonzorgcentrum achteraf iets creatief doen met deze foto's, met de posters die we hen geven of de tekeningen die deelnemers tijdens het bezoek maken. We waarderen dit zeer, maar beschouwen dit niet als onderdeel van ons werk.



Communicatie

Wij richten onze communicatie niet tot de personen met dementie, maar wel tot de woonzorgcentra. Hoe zij met hun bewoners communiceren is aan hen.

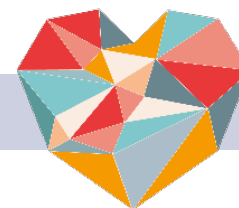
De communicatie naar de woonzorgcentra gebeurt via onze website, social media (Facebook, Instagram,..) en via direct mailing. Daarnaast speelt ook de organisatie Expertisecentrum Dementie brOes een belangrijke rol op het vlak van communicatie. Deze organisatie heeft al een heel netwerk van partners en diverse communicatiekanalen, zoals een magazine, ,... In samenwerking met hen werken we nu een meer globaal communicatieplan uit. We focussen lokaal, vooral op Brussel, omdat we merken dat nabijheid heel belangrijk is.

We merken ook dat er veel mond-tot-mondreclame is: bijvoorbeeld tussen de woonzorgcentra onderling of via personeel dat in een ander woonzorgcentrum gaat werken. Ook in de pers hebben we aandacht gekregen in het kader van het bredere thema 'kunst en zorg', waar we ons als museum erg voor inzetten.

Registratie

Woonzorgcentra met interesse kunnen ons via e-mail of telefonisch contacteren. Wij nemen dan telefonisch contact met hen op om alles door te praten. Daarna sturen we een bevestigingsmail met alle praktische details (uur en plaats van afspraak, gsmnummer van de verantwoordelijke en de gids, de prijs, het benodigde materiaal, ...) . Het is heel belangrijk om goede afspraken te maken. De dag voor de activiteit sturen we een reminder.

Beschrijving & Programma



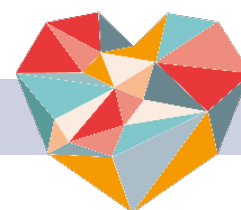
Deel 1 in het woonzorgcentrum

Wij zijn een kwartiertje op voorhand aanwezig. Nadat de bewoners zijn aangekomen, presenteren we onszelf kort, onder meer aan de hand van beeldmateriaal. Zo kunnen ze meteen visualiseren wie we zijn en vanwaar we komen. Daarna stellen zij zich voor, wij schrijven hun namen op en maken een korte samenvatting van wat ze zeggen (biografische elementen of interesses kunnen we namelijk later in het museumbezoek integreren). Daarna gaan we dieper in op onze collectie aan de hand van een aantal voorwerpen, bijvoorbeeld een paplepel die verwijst naar een schilderij van David. We werken ook met afbeeldingen van kunstwerken. Alles gebeurt heel organisch: het hangt af van groep tot groep wat we tonen en hoe het gesprek verloopt. We proberen te toetsen welke afdeling van het museum de groep het meest interesseert. We willen in overleg met hen beslissen welke collectie we tijdens het bezoek, de week erop, gaan bezoeken. Daarover wordt op het einde gestemd. Na de stemming drinken we koffie en beantwoorden we in een gemoedelijke sfeer eventuele vragen. We maken ook duidelijk wat we de week erop verwachten en geven enkele cadeaus: posters, servetjes,...

Deel 2 in het museum

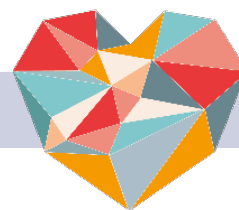
We nemen een uur op voorhand telefonisch contact op met het woonzorgcentrum om te weten met hoeveel personen ze komen en hoe laat ze precies zullen arriveren. Wij staan hen buiten op te wachten. Rolstoelen staan indien nodig klaar. We helpen hen met het museum binnen te gaan. Daarna nemen we wat tijd om te acclimatiseren (en eventueel naar het toilet te gaan, ...). We organiseren het bezoek heel organisch: meestal weten we met welk werk we van start gaan, maar daarna improviseren we vaak op basis van de sfeer en wat er wordt gezegd. Als iemand zich aangetrokken voelt tot een bepaald werk, gaan we daarheen. Meestal bespreken we vier werken, waaraan we vaak ook een activiteit koppelen: bijvoorbeeld muziek laten horen of werken met objecten (zoals een handschoen die ook in het werk te zien is en die men mag aanraken, ...). Het is ook belangrijk om voldoende tijd te geven om te kijken. Het bezoek is ook zeer interactief: we gaan met de bezoekers in gesprek. De laatste stap is de afsluiting: een korte reflectie over hoe de deelnemers het bezoek hebben ervaren.

Evaluatie



Meteen na de activiteit wordt gepeild naar de ervaringen van de deelnemers: zowel de personen met dementie als hun begeleiders. Daarnaast doen we steeds een aparte reflectie met de gids en de vrijwilliger van de rondleiding.

Checklist, wanneer wat doen



Een maand voor de activiteit

- Algemene communicatie over het programma via onze website, social media, direct mailing, het Expertisecentrum Dementie brOes, ...

Twee weken tot een week voor de activiteit

- We nemen telefonisch contact op met het woonzorgcentrum.
- We versturen een e-mail met alle praktische informatie, zoals telefonisch overeengekomen.

De dag voor de activiteit: **deel 1** in het woonzorgcentrum

- We sturen een reminder.
- We zetten het materiaal klaar dat we meenemen (posters, servetjes,...).

De dag van de activiteit: **deel 1** in het woonzorgcentrum

- We zijn 15 minuten op voorhand aanwezig in het woonzorgcentrum om alles klaar te zetten.

Dag voor de activiteit: **deel 2** in het museum

- We sturen een reminder.

Dag van de activiteit: **deel 2** in het museum

- We nemen telefonisch contact op met het woonzorgcentrum omtrent het aantal deelnemers, precieze aankomstuur, nodige rolstoelen, ...
- In de ochtend bij de briefing in het museum informeren we iedereen dat er een groep van 'Museum op maat' komt.
- We zetten al het materiaal klaar.

Corona

Vanwege Corona lagen alle activiteiten in het museum lange tijd stil. De activiteiten in de woonzorgcentra bleven wel plaatsvinden, aangezien dit mogelijk was dankzij de snelle vaccinatie in de woonzorgcentra. Daarnaast hebben we ook een extra activiteit ontwikkeld: 'Klavertje Vier'. Als museum kozen we zes thema's en selecteerden we per thema vier werken uit onze collectie. Vervolgens schreven we alle woonzorgcentra van Brussel aan. We vroegen de bewoners van de woonzorgcentra om per centrum hun favoriete kunstwerk te kiezen. Van het kunstwerk dat als nummer 1 uit de bus kwam, maakten we een affiche waarop we een quote toevoegden die inspeelde op het thema en het kunstwerk. De affiches werden vervolgens aan de deelnemende woonzorgcentra bezorgd die ze vaak in gemeenschappelijke ruimtes ophingen.

Aandachtspunten

