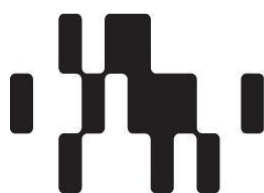
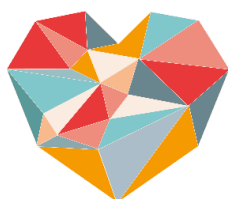




Spoken Word



ODENSE
LIBRARIES AND
CITIZEN SERVICE

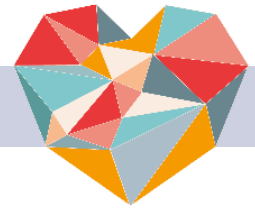


Dementia
in Cultural Mediation



With the support of the
Erasmus+ Programme
of the European Union

Aktiviteten



Aktivitetsens titel

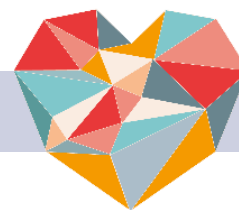
Spoken Word.

Resumé

Spoken Word er en litterær aktivitet. Det er en aktivitet der gør det muligt for mennesker, der lever med demens at opleve og nyde litteraturen.

Kunstneren - Martin Anker Jensen - fremfører sine digte/poetry slam efter at have givet en præsentation af sig selv. Kunstneren fremhæver sin egen sårbarhed for at gøre det lettere for deltagerne at tale om deres egne udfordringer. Efter hvert digt diskuterer kunstneren digtet og emnet med deltagerne. Deltagerne genkender deres egne livssituationer i digtene fx ensomhed, sårbarhed og tristhed.

Beskrivelse



Målgruppen

Spoken Word er en aktivitet for mennesker på et tidligt stadie af demenssygdommen, og som stadig bor hjemme. Aktiviteten har også værdi for de nærmeste pårørende til mennesker, der lever med demens.

Formål

Formålet er at give mennesker, der lever med demens og deres pårørende mulighed for at opleve og nyde litteratur i fællesskab.

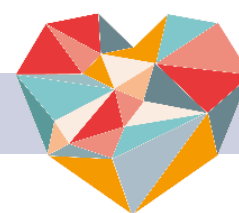
Mennesker, der lever med demens, kan have svært ved at koncentrere sig om at læse, og denne aktivitet giver mulighed for at opleve litteraturen ved hjælp af flere sanser.

Metoden er aktivt formidlende og dermed mere spontant tilgængelig i forhold til selv at læse eller få læst højt.

Samarbejdspartnere

Den lokale samarbejdspartner er Demensfællesskabet Fyn, som er et rådgivnings- og aktivitetscenter for mennesker, der lever med demens. Organisationen hjælper med at rekruttere deltagere, og gruppen brugte deres faciliteter og lokaler til afvikling af aktiviteterne.

Læs mere om Demensfællesskabet Fyn: <https://www.xn--demensflesskabet-fyn-l3b.dk/>



Praktisk

Sted

Spoken Word-aktiviteten kan foregå forskellige steder. Aktiviteten kræver ikke noget særligt udstyr eller scene.

Omdrejningspunktet for aktiviteten er kunstneren og hendes eller hans interaktioner med deltagerne.

Derfor kan aktiviteten foregå på forskellige kulturinstitutioner og lokationer, som måske kan understøtte temaet for kunstnerens digte.

Aktiviteten kræver en klar og visuel vært.

For at sikre en hyggelig atmosfære kan lokalet indrettes med et opdækket kaffebord for at byde deltagerne velkommen.

Dag, tid og varighed

Aktiviteten kan foregå på forskellige tidspunkter på dagen, da det som regel foregår indendørs.

Hvis man ønsker at de pårørende skal have mulighed for at deltage, er det en fordel af planlægge aktiviteten til at foregå sidst på eftermiddagen. Fx fra kl. 16.30-18.00.

Aktivitetens varighed er ca. 1,5 time inklusive ankomst og afrunding.

Når aktiviteter foregår sidst på eftermiddagen, kan det udfordre deltagernes normale spisetid. En løsning på dette kan være at servere en sandwich eller et let måltid. Fælles spisning styrker ligeledes de sociale bånd og kan nedbryde barrierer mellem deltagerne.

Gruppestørrelse

Der anbefales en gruppestørrelse på 10 personer inklusive pårørende. Den maksimale gruppestørrelse er 14 personer.

For at sikre tid og mulighed for, at så mange deltagere som muligt kan deltage i dialogen, skal der tages højde for antallet af deltagere.

En gruppestørrelse på 10-14 deltagere sikrer at det er muligt at skabe et trygt rum, hvor alle kan deltage i aktiviteten.

Vejleder og vært

Der bør være 2 værter ved aktiviteten. Det kunne fx være to biblioteksformidlere, museumsformidlere eller andre medarbejdere fra værtsorganisationen.

Der er ikke behov for deltagelse fra vejledere, da de pårørende deltager i aktiviteten. Såfremt de pårørende ikke deltager, bør det overvejes om der er behov for en vejleder.

Materialer og faciliteter

Afhængigt af aktiviteten er der brug for forskellige materialer. Materialerne kan være et print af digtene, der bliver opført eller print af sange, hvis i synger en sang sammen.

Servering af kaffe og en sandwich er en måde at skabe en hyggelig atmosfære på.

Print af tekster og sange kan både være en hjælp under aktiviteterne og samtidig fungere som et fysisk minde, når deltagerne efterfølgende taler med venner og familie om aktiviteten.

Kaffe og sandwich er med til at skabe en hyggelig stemning.

Udgifter

Poetry slammeren er en kunstner og skal honoreres for at gennemføre Spoken Word-aktiviteten. Derudover vil der være mindre udgifter til mad og drikke.

Vær opmærksom på, at deltageres økonomiske situation kan variere, når du fastsætter en eventuel pris for deltagelse.

Navneskilte

Start aktiviteten med en kort præsentation fra hver deltager, pårørende, kunstner og værter. Disse korte præsentationer understøtter en anerkendende tilgang til hinanden som mennesker.

Brug af navneskilte kan virke formelt og institutionelt, hvorimod præsentationerne skaber en uformel relation med og mellem deltagerne.

I nogle rammer og situationer kan navneskilte være at foretrække. Fx hvis I normalt bruger navneskilte i forbindelse med jeres aktiviteter.

Memento

Det anbefales at tilbyde deltagerne en udskrift af det digt eller den litteratur, der anvendes i aktiviteten. Deltagerne bliver som regel glade for at modtage den. De bruger udskrifterne til at læse og lytte til digtet på samme tid, hvilket modvirker koncentrationsbesvær og stimulerer evnen til at lytte og huske hos mennesker, der lever med demens. Kombinationen af højtlesning og læsning aktiverer flere sanser.

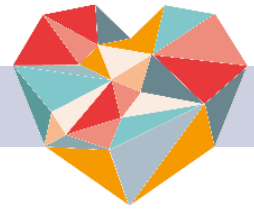
Efter aktiviteten

Spoken Word-aktiviteten på Odense Bibliotekerne var en del af et kulturaktivitetsforløb for en gruppe mennesker, der lever med demens og deres pårørende. Gruppen mødtes flere gange i løbet af nogle måneder.

De pårørendes deltagelse sikrede også en sammenhæng med deltagerens hverdag og gav parrene eller vennerne fælles oplevelser at tale om derhjemme.

Det er også muligt at arrangere en enkeltstående Spoken Word aktivitet i biblioteket eller på en anden kulturinstitution. Hvis du vælger denne mulighed, anbefales det, at I laver en kort opsamling og evaluering af aktiviteten sammen med deltagerne.

I den forbindelse kan I eventuelt fortælle om andre relevante fremtidige aktiviteter, som I har planlagt for målgruppen.



Kommunikation

Da Spoken Word var en del af et kulturklub-forløb, foregik kommunikationen på forskellige platforme.

En kombination af flyers med information om de forskellige aktiviteter i kulturklubben og e-mail-kommunikation sikrer et fysisk dokument og digital information om aktiviteten.

Flyeren kan sættes på familietavlen i køkkenet, og den digitale kommunikation fungerer for de deltagere, der bruger online medier.

Det anbefales at sende påmindelser via mail to uger før aktiviteten finder sted, og igen et par dage før aktiviteten. Du kan bruge påmindelserne til at give specifik information om programmet eller i tilfælde af ændringer i programmet, så alle deltagere er informeret om planerne på forhånd.

Hvis du samarbejder med andre organisationer, institutioner eller foreninger, kan du også bede om deres hjælp til at sprede information om aktiviteten til mennesker, der lever med demens og deres pårørende.

Tilmelding

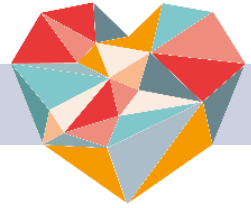
Da vi anbefaler et maksimum antal deltagere i Spoken Word-aktiviteten, er det vigtigt at sørge for at deltagerne tilmelder sig. Tilmeldingen sikrer dig også de nødvendige kontaktoplysninger, så du kan sende information om mødested, tidspunkt og anden praktisk information inden aktiviteten.

Det anbefales, at deltagerne tilmelder sig via e-mail eller registreringsformular og derefter modtager en bekræftelsesmail, som indeholder kort information om aktiviteten.

Tilmelding og kommunikation foregår ofte via de pårørende, hvilket letter kommunikationsprocessen.



Beskrivelse og program



Dæk bordet inden deltagerne ankommer.

Stå i døren og byd deltagerne velkommen.

Præsenter dig selv kort.

Lad kunstneren overtage scenen, og lad hende eller ham facilitere deltagernes korte præsentation af dem selv. På den måde kan kunstneren allerede der begynde at opbygge et tillidsfuldt og inkluderende rum.

Kunstneren introducerer sig selv og starter fremførelsen af sine slams og digte.

Efter hvert slam eller digt diskuterer kunstneren digtets emne med deltagerne.

Formålet med diskussionen er i fællesskab at reflektere over emnet, at tale om det i gruppen og at relatere det til deltagernes eget liv.

Digtene skaber en god diskussion om livet for mennesker, der lever med demens.

Digtene tema kan f.eks. være psykisk sårbarhed, som er et tema, som mange af deltagerne kan relatere til.

Samtalerne kan være meget personlige og indeholde historier om at miste venner på grund af sygdom, og deraf følelsen af ensomhed.

Som afslutning på aktiviteten kan der serveres en sandwich eller et let måltid.

Husk at afsætte tid til at sige farvel til hver enkelt deltager.

Evaluering



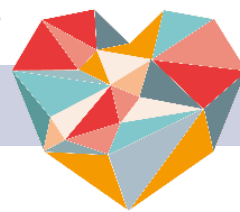
Det kan være en god idé at indsamle noter, observationer og nye ideer løbende. Til det kan du fx bruge en logbog. Som vært skal du have fokus på deltagerne og på at lede gruppen igennem programmet, og derfor kan en logbog til korte noter være nyttig i forbindelse med din egen evaluering af aktiviteten. Noterne kan også være værdifulde i planlægningen af kommende og nye aktiviteter.

Hvis aktiviteten er en del af et længere forløb, hvor gruppen er samlet til en række aktiviteter, kan du vælge at lave én afsluttende evaluering i slutningen af forløbet.

Husk at inddrage de pårørende i evalueringen, hvis de også deltog.

Hvis der er tale om en enkeltstående aktivitet anbefales det at lave en kort opsamling og evaluering som afslutning på aktiviteten.

Tjekliste, hvornår og hvad?



1 måned før aktiviteten

- Indgå aftaler med samarbejdspartnere og involverede medarbejdere/værter.
- Markedsfør tilbuddet fx. Ved brug af flyers eller mails.
 - Indgå aftale og kontrakt med kunstner.
- Book lokale til aktiviteten.

2 uger før aktiviteten

Inviter deltagerne.

1 uge før aktiviteten

Følg op på aftalen med kunstneren herunder praktiske detaljer.
Print kopier af digte og tekster til deltagerne.
Bestil kaffe, frugt og sandwich.

Dagen før aktiviteten

Send påmindelse til deltagerne. Husk at inkludere information om mødested og andre praktiske informationer.

På dagen

Klargør lokalet.
Hent sandwich.
Lav kaffe.
Vær en god vært og led deltagerne igennem aktiviteten fra start til slut.
Ryd op i lokalet.
Gennemfør eventuel evaluering med deltagerne.

Corona

Hvis aktiviteten finder sted under en pandemi eller under andre kritiske omstændigheder, skal du altid følge retningslinjerne fra de lokale myndigheder i dit land.

I relation til Spoken Word-aktiviteten kunne alternative lokationer være udendørs eller på steder med plads nok til at holde afstand.

Et andet alternativ er at sænke antallet af deltagere. Men husk på, at denne aktivitet er social i den forstand, at deltagerne deler tanker og erfaringer med hinanden, baseret på digtet som kunstneren præsenterer.



Opmærksomheds punkter

