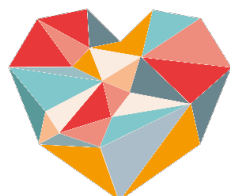


# HET LEZERS COLLECTIEF



## Guidet fælleslæsning

*Het Lezerscollectief*

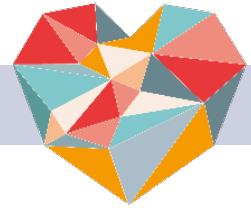


Dementia  
in Cultural Mediation



With the support of the  
Erasmus+ Programme  
of the European Union

# Aktiviteten



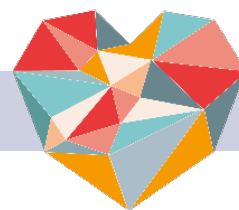
Aktivitetsens titel

Guidet fælleslæsning

Resumé

Guidet fælleslæsning er en metode, hvor vi organiserer læsesessioner for en gruppe mennesker på op til 12 personer. Gruppestørrelsen betyder at der er plads til interaktion mellem deltagerne, men interaktionen er aldrig påtvunget eller obligatorisk. Vi læser en novelle og et digt. Oplevelsen er det vigtigste fokuspunkt mens tekstanalysen er mindre vigtig. Sessionerne ledes af en uddannet læseguide, som er særligt uddannet i at stille åbne spørgsmål, rumme tavshed og invitere til deltagelse. Dette udgangspunkt skaber mulighed for interaktion mellem deltagerne. Metoden understøtter deltagerne i at udforske forskellige perspektiver, hjernerne aktiveres, og man kan lade sig inspirere af andre deltagers reaktioner på den læste tekst.

# Beskrivelse



## Målgruppen

Deltagerne kan befinde sig på forskellige stadier af demenssygdommen.

Når du læser for mennesker med fremskreden demens, anbefales det at vælge et digt fremfor en novelle.

Het Lezerscollectief, som er den belgiske pendant til den danske Læseforeningen arbejder med en intensivisering af inddragelsen plejere samt at åbne læsegrupperne for familiemedlemmer.

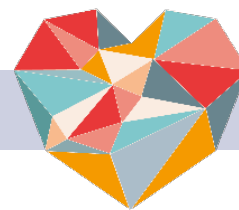
## Formål

I guidet fælleslæsning lærer deltagerne at skabe en forbindelse til en tekst og at skabe forbindelser til de andre deltagere. Metoden får deltagerne til at kigge indad i sig selv, og til at undersøge egne personlige reaktioner på teksterne.

## Samarbejdspartnere

På det regionale niveau samarbejder Het Lezerscollectief sammen med Flanders Center of Expertise on Dementia. På det lokale plan samarbejder de med forskellige lokale partnerorganisationer som fx et plejehjem eller servicecenter.

# Praktisk



## Sted

Aktiviteten foregår i et hyggeligt og roligt rum. Undgå at der passerer personale eller andre menneskemængder igennem lokalet under aktiviteten. Midt i lokalet er der et hyggeligt dækket bord med kopper til kaffe eller te og en underkop med småkager. Gruppen består af maksimalt 12 deltagere.

## Dag, tid og varighed

Placer aktiviteten på et tidspunkt, hvor der er roligt på den lokation, hvor aktiviteten foregår. Aktiviteten varer 90 minutter.

## Gruppestørrelse

Max 12 personer

## Vejleder og vært

Hver session ledes af en læseguide.

Hvis gruppen består af personer med et fysisk handicap, kan der være behov for hjælp til at følge deltagerne til mødelokalet. Du kan bede om hjælp fra pårørende, frivillige eller professionelle plejere i organisationen.

Læseguiden har forud for aktiviteten fulgt et tredages uddannelsesforløb hos Læseforeningen. På dag ét er der fokus på at få læst højt. Hvad betyder det at læse sammen? Hvad gør det ved mig? På dag to fokuserer de ind på metodikken og teknikken. På tredjedagen prøver deltagerne selv at gennemføre en guidet fælleslæsnings-session i deres små træningsgrupper.

Efter uddannelsen er det løbende mulighed for opkvalificering og efteruddannelse.

## Materialer og faciliteter

### Litteratur:

Den enkelte tekst er stærk og flerlags litterær. Vi vælger ikke forenkede eller barnlige tekster. Het Lezerscollectief udgiver bøger, hvorfra læseguiden kan udvælge tekster, som han eller hun læser højt. Læseguiden kan dog også selv vælge deres tekster.

Medstifter af Het Lezerscollectief og psykiater Jan Raes har skrevet en bog til sundhedssektoren, hvori han beskriver metoden: Guidet fælleslæsning, den ultimative terapi (Lannoo Campus, 2021).

Som læseguide kan benytte de samme tekster til personer med demens som til personer uden demens. Hvis deltagerne har fremskreden demens, anbefales det at vælge poesi.

#### Design:

Vælg et roligt og ikke-stimulerende rum til aktiviteten. Undgå forstyrrende lyde eller andre kraftige stimuli.

Sørg for et hyggeligt sofabord med kaffe, te, en småkage og smukt service. Kort sagt: skab et miljø, der inviterer til socialt samvær.

#### Hvilke sanser stimuleres?

Den taktile fornemmelse af en bog er vigtig: følelsen af at holde bogen.

Nogle gange sker det, at deltagerne bliver distraheret af at sidde med boget. Så vælger læseguiden at læse teksten højt, uden at deltagerne har teksten foran sig.

## Udgifter

Aktiviteten er gratis for deltagerne. Honorar og udgifter til læseguiden (uddannelse, digital platform, databasetekster, læringsnetværk) betales af institutionen, regionen eller med tilskud fra staten eller en forening.

## Navneskilte

Det bruges ikke navneskilte

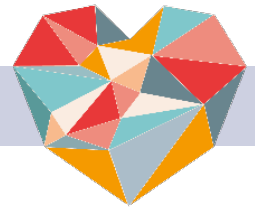
## Memento

Deltagerne kan få udleveret de læste tekster. Så har de mulighed for, stille og roligt, at læse dem igen og samtidig mindes aktiviteten.

## Efter aktiviteten

Server gerne en kop kaffe eller te og nogle småkager, da det hjælper med at skabe den hyggelige stemning.

Eventuelle fotos fra aktiviteten, kan give plejepersonalet en fornemmelse af, hvad der foregår på aktiviteten, så de kan snakke med deltagerne om det efterfølgende.



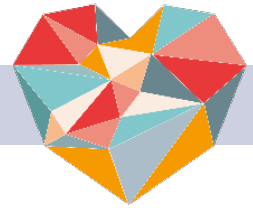
## Kommunikation

Plejhjemmets personale, som kender beboerne godt, sørger for at invitere dem til aktiviteten.

## Tilmelding

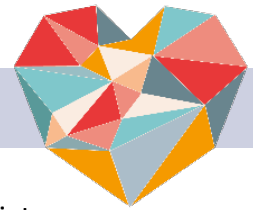
Deltagerne bliver udvalgt og inviteret af personalet på plejehjemmet. Som organisation opfordrer Læseforeningen til, at udvælgelsen ikke sker på baggrund af personens læsekundskaber eller læseerfaring. Nogle ældre lærer at elske at læse historier i en sen alder, eller deltager simpelthen, fordi guidet fælleslæsning er sjovt og fordi de nyder det.

# Beskrivelse og program



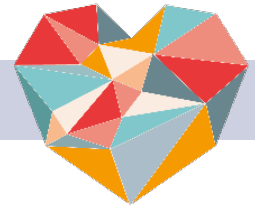
1. Læseguiden gør lokalet klar.
2. Deltagerne ankommer selv eller følges hen til lokalet.
3. Læseguiden byder alle velkommen og præsenterer sig (hvis nødvendigt).
4. Læseguiden introducerer historien og starter med at læse et afsnit højt.
5. Der holdes pauser, hvor teksten diskuteres. De, der har mistet tråden i historien, bliver hjulpet af andre medlemmer af gruppen.
6. Læseguiden spørger, om nogen selv har lyst til at læse et stykke af teksten.
7. Flere læsepauser.
8. Læseguiden inviterer deltagerne til at læse et digt.
9. Stil åbne spørgsmål.
10. Genlæsning af digtet.
11. Afslutning.

# Evaluering



Læseguiden er uddannet til at aflæse deltagernes reaktioner på historierne og digtene. Hvis der er mulighed for det, kan man tilknytte en assistent, som kan lave en opsamling på deltagernes reaktioner og aktivitetens effekt hos deltagerne gennem observationer.

# Tjekliste, hvornår og hvad?



## Dagen før aktiviteten

- Kopier teksterne til deltagerne

## Aktivitetens dag

- Klargør rummet, hvor aktiviteten finder sted. Vær opmærksom på placeringen af bordet og stolene. Dekorér bordet.

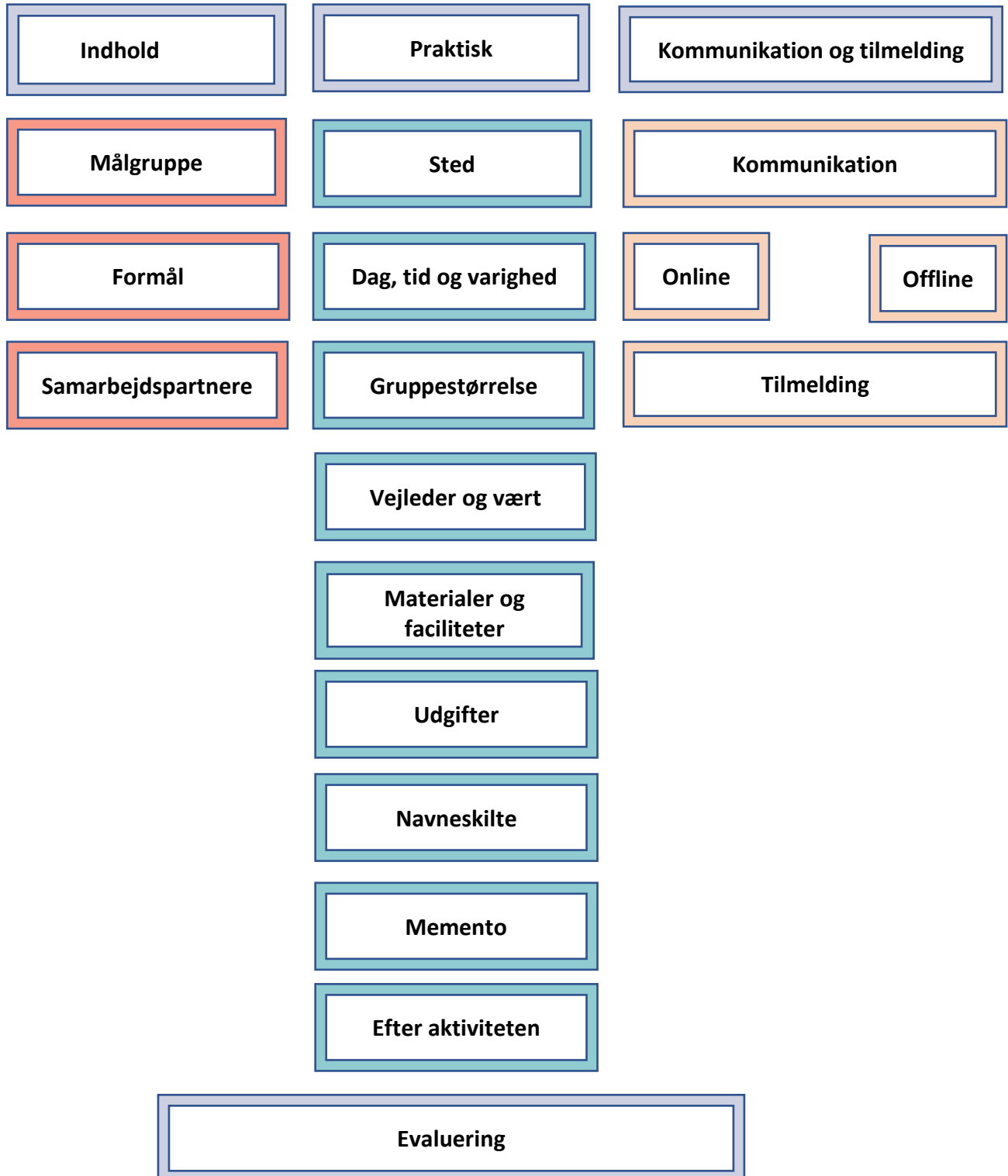
## Corona

I den hårdeste periode af nedlukningen var det ikke tilladt for frivillige at komme ind på plejecentret. Derfor har Læseforeningen haft stor fokus på at uddanne personale indenfor plejehjemmets mure. Guidet fælleslæsning hjalp med at undgå ensomhed og afsondrethed på plejehjemmene.

Der blev gennemført guidet fælleslæsning på nettet for andre målgrupper, viste det sig at guidet fælleslæsning på nettet ikke egner sig som et godt alternativ for mennesker med demens.



# Opmærksomheds punkter





**Citater fra deltagere i Guidet fælleslæsning:**

*"Jeg undrede mig ofte over, hvorfor jeg skulle lære at spille bingo i min alderdom... Jeg har læst hele mit liv. I guidet fælleslæsning får jeg noget, jeg kan lide, og deler det med andre."*

*"At synge sammen og læse sammen er de bedste aktiviteter her...føler aldrig, at det er spild af tid."*

*"Jeg har aldrig kunne lide digte, men at tale om dem sammen med andre, gør mig glad."*

*"Jeg havde aldrig troet, at jeg ville lære sådan noget i min alderdom."*

*"Jeg lærer de andre bedre at kende ved at lytte til, hvad de siger om en historie eller et digt. Det viser sig, at en tekst hjælper dig med at finde ord for det, du vil sige."*

