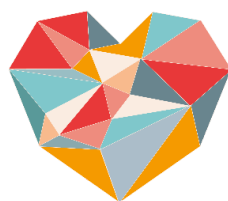




# Mød Mig @ Middelheim Museum

middelheim  
museum

Good practice nominated by

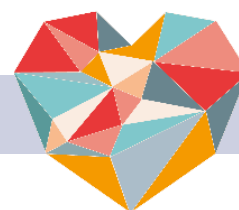


Dementia  
in Cultural Mediation



With the support of the  
Erasmus+ Programme  
of the European Union

# Aktiviteten



## Aktivitetsens navn

Meet Me @ Middelheim Museum.

Rundvisninger for personer med tidlig demens og deres pårørende.

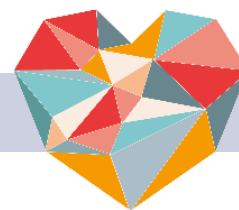
## Resumé

Middelheim Museum er en kunspark i Antwerpen, Belgien. Meet Me @ Middelheim er et program, der tilbyder guidede ture til mennesker med let til moderat (tidlig) demens. Under turen kommer folk sammen med deres omsorgsperson for at nyde kunsten i parken. Sammen med museumsguiden ses en række kunstværker. Derved bruges slow art-teknikken: at se sammen, dele sammen. Under rundvisningen er interaktion og samtale i centrum. Dette program følger eksemplet med et projekt oprettet i New York kaldet 'Meet Me @ MoMA' (<https://www.moma.org/visit/accessibility/meetme/>).

Middelheimmuseet byder på et overblik over moderne og samtidskunst i enestående omgivelser. Museet mener, at kunst kan være et vigtigt redskab i forbindelse med følelser, ideer og tanker hos mennesker med tidlig demens. Især samtidskunst er åben for fortolkning og inviterer folk til at observere og diskutere.

Rundvisningerne er udviklet af specialuddannede pædagoger, der fungerer som museumsguides og desuden har erfaring som pårørende for en person med demens.

# Beskrivelse



## Målgruppe

De guidede ture henvender sig til personer med let til moderat (tidlig) demens.

Aktiviteten er åben for beboere fra plejehjem og deres pårørende, som også kan være familiemedlemmer, samt for individuelle besøgende og deres pårørende.

Aktiviteten foregår ude i kunsparken. Selvom museumsguiderne vælger kunstværker som er placeret på rolige steder, er det akustikmæssigt ikke nemt for hørehæmmede. For personer med et synshandicap spiller omsorgspersonen en vigtig rolle, og museumsguiden anvender teknikken visuel beskrivelse. Da museet kun arrangerer de guidede ture mellem april og oktober, er aktiviteten tilgængelig for personer med fysiske handicap. I andre måneder er de ikke-asfalterede stier i parken meget vanskelige at komme til med kørestol. Desuden er det for koldt for dem, og som konsekvens for hele Gruppen i disse måneder på grund af den langsomme kunstteknik, hvor alle sidder under aktiviteten.

## Formål

Målet er at gøre kunst tilgængelig for mennesker med tidlig demens og at skabe en værdifuld oplevelse for dem og deres pårørende, hvor nydelse er nøglen.

## Samarbejdspartnere

*I optakten til udviklingen af aktiviteten:*

- MoMA i New York er den vigtigste inspirationskilde til aktiviteten. Sammen med de flamske museer og FARO (den flamske institution for kulturarven) tog Middelheimmuseet til New York for at møde initiativtageren og udveksle information. Museet må bruge navnet 'Meet Me @'. MoMA er ikke længere aktivt involveret, men de udveksler stadig materiale.

- To museumsguider fra Middelheim Museum besøgte Stedelijk Museum Amsterdam og Van Abbemuseum for at tale med personalet, blive inspireret og deltage i en guidet tur for mennesker med demens. Deres program hedder henholdsvis:

- o Uforglemmelig Stedelijk

- <https://www.stedelijk.nl/en/museum/inclusive-programming/unforgettable-stedelijk>

- o Uforglemmelige Van Abbe

- <https://vanabbemuseum.nl/en/programme/programme/unforgettable-van-abbe-6/>

Support for udvikling af aktiviteten:

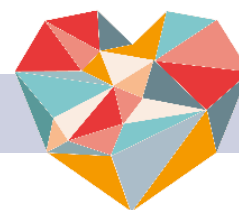


- Den flamske Alzheimerliga gav feedback på indholdet og tilgangen til den guidede tur. Der var meget opmærksomhed på folks velkomst, introduktionen, men også tidspunktet for afslutningen.
- Flanders Expertisecenter for Demens og Middelheimmuseets guider mødtes flere gange for at diskutere aktiviteten.

Når du kommunikerer om aktiviteten:

- Alzheimerligaen Flandern er med til at tage sig af kommunikationen.  
(<https://www.alzheimerliga.be/nl>)
- Det flamske Ældreråd hjælper med at formidle aktiviteten. For eksempel dedikerede de en reportage til de guidede ture i deres magasin 'Actueel' fra juli 2018.  
(<https://www.vlaamse-ouderenraad.be/vlaamse-ouderenraad-uk>)
- Flanders Expertisecenter om Demens hjælper med at udbrede aktiviteten.  
(<https://www.dementie.be/the-flanders-centre-of-expertise-on-dementia-for-the-international-audience/>)
- Demensvenligt Gent er med til at udbrede aktiviteten.  
(<https://stad.gent/nl/samenleven-welzijn-gezondheid/gezondheid/dementie/samen-voor-een-demontievriendelijk-gent>)

## Praktisk



### Sted

Aktiviteten foregår altid ude i parken blandt kunstværkerne.

Følgende betingelser er nødvendige for en ideel indstilling:

- en kombination af park og kunst.
- sikre ro.
- tæt på toiletter, der er tilgængelige for personer i kørestol.
- komfortable siddepladser: tilbyder en bærbar klapstol til alle (inklusive de ledsagende personer) og kørestole.
- let tilgængelige veje.
- tilbydes kun mellem april og oktober på grund af vejrforhold: adgang til stier og temperatur på grund af siddestilling (langsom kunstteknik: 3 til 4 kunstværker).

Der er parkeringspladser i nærheden, men især de to 'park and ride'-pladser ved indgangen til museet, hvor den guidede tur starter, er vigtige. Museumsguiderne står klar ved indgangen inden rundvisningen starter for at byde alle mennesker velkommen, så ledsageren herefter kan kigge efter parkering.

## Ugedag, tidspunkt & varighed

Der tilbydes guidede ture til individuelle besøgende og deres pårørende samt til beboere fra plejehjem og deres pårørende.

For individuelle besøgende og deres pårørende:

- Hver tredje søndag i måneden fra april til oktober.
- Fleksibel tilmelding (mulig til sidste minut).
- Tidspunkt: 14-16 (dette blev tjekket med plejepersonalet: ideelt tidspunkt på grund af andre praktiske behov om morgenen eller eftermiddagen).
- Varighed: 1,5 time + 30 min. lukning.
- Rundvisning kan finde sted fra 2 personer (en individuel besøgende med omsorgsperson).
- Mulighed for afbestilling samme dag indtil kl. 11.00, hvis vejrforholdene ikke tillader en behagelig tur.
- Museum som arrangør.

For beboere fra plejehjem og deres pårørende:

- På forespørgsel fra april til oktober.
- Bestilling mindst tre uger i forvejen.
- På en fredag, men i samråd med museumsguiden kan også være på en anden dag (afhængig af anlæggets tilrettelæggelse og hvornår minibussen er ledig).
- Tid: fastlægges i samråd med anlægget.
- Mulighed for afbestilling samme dag indtil kl. 11.00, hvis vejrforholdene ikke tillader en behagelig tur.
- Varighed: 1,5 time + 30 min. lukning.
- Facilitet som arrangør.

## Gruppestørrelse

Maksimalt 6 til 8 personer med tidlig demens + en pårørende per person med demens.

Middelheimmuseet arbejder med højst 15 voksne til denne aktivitet. En lille gruppe er vigtig af 2 grunde:

- alle skal kunne forstå hinanden, og
- der skal være plads nok til at se kunstværkerne fra de forskellige vinkler.

For de guidede ture om søndagen er det maksimale antal mere fleksibelt. Om søndagen er tingene lidt mindre organiseret, da det nogle gange er en hyggelig udflugt for deltagerne med deres familier. Flere familiemedlemmer kan være med.

## Vejledere og værter

De to museumsguides, der giver Meet Me @ Middelheim-rundvisningerne, har fået en uddannelse som museumsguide. De har også skrevet speciale om de 'Meet Me @' guidede ture som en del af deres uddannelse som museumsguide. De har begge fulgt en forælder, der lider af demens i mange år. Siden da er de fortsat med at uddanne sig og gå i dialog med den flamske Alzheimer-liga samt med plejepersonalet på plejecentrene.

Guidede ture om søndagen for individuelle besøgende og deres pårørende:

- To museumsguides er til stede. De diskuterer på skift kunstværker. Guiden, der ikke taler, tager sig af den logistiske støtte og faciliterer kollega-guidens diskussion af kunstværket.

Guidede ture for beboere fra plejehjem og deres pårørende:

- Der er én museumsguide. Denne museumsguide giver også ekstra hjælp på et praktisk plan (at bære klapstole, give nogen en arm eller skubbe en kørestol). Museumsguiden bør ideelt set ledsages af en anden museumsguide. Parken er stor, og hvis nogen for eksempel akut skal på toilettet under rundvisningen, er det nogle gange nødvendigt, at den anden museumsguide viser vej.

Museumsforvaltere spiller ikke en aktiv rolle i denne aktivitet.

---

## Materialer & faciliteter

---

*Materiale:*

- To kørestole
- En bærbar klapstol pr. deltager
- Ark med klistermærker (særlige tekstklistermærker, så det ikke påvirker tøjet)
  - En kuglepen
- Postkort af en af skulpturerne fra rundvisningen pr. deltager
- Yderligere didaktisk materiale afhænger af turen:
  - o fotografier: synes ikke altid at arbejde med denne aktivitet
  - o musik: en radiokassette eller mp3, som guiderne selv medbringer; museet har et par tablets til rådighed, men Wi-Fi i parken er ikke altid særlig stabil
- Handsker, hvis der er personer i gruppen med synsproblemer (nogle af skulpturerne kan røres med omhu)

*Faciliteter:*

- Nærliggende toiletter, der også er tilgængelige for kørestolsbrugere
- Et sted, hvor gruppen kan mødes for at runde turen af (mulighed for en drink)

---

## Udgifter

---

For individuelle besøgende og deres pårørende:

- Gratis guidede ture
- Kan aflyses indtil kl. 11 om morgenen aktiviteten i tilfælde af dårligt vejr.

For beboere fra plejehjem og deres pårørende:

- Betalte ture: €95 for museumsguiden og et reservationsgebyr på €20 (på grund af bookingkontoret, som byens turistafdeling samarbejder med).
- Kan aflyses indtil kl. 11 om morgenen aktiviteten i tilfælde af dårligt vejr.



## Navneskilte

Museumsguiderne har et badge fra byen Antwerpen Middelheim Museum med deres for- og efternavn på. Deltagerne kan henvende sig til museumsguiden ved fornavn.

I starten af rundvisningen spørger museumsguiden deltagerne, om de vil oplyse deres fornavn og sætte klistermærket på. Det gør den guidede tur meget mere personlig. Museumsguiden sætter også et klistermærke med fornavnet på.

## Memento

Museumsguiden uddeler et postkort af en af skulpturerne fra den guidede tur til deltagerne. Grunden hertil er, at Middelheimmuseet anser det for vigtigt med et minde. Souveniren kan bagefter føre til diskussioner i en gruppe eller familiesammenhæng.

## Efter aktiviteten

Nogle gange bliver der taget billeder. Der anmodes altid om tilladelse til dette. Ved brug til offentliggørelse bedes en tilladelsesblanket underskrives, normalt i samråd med den ledsagende person.

## Kommunikation & Tilmelding



## Kommunikation

Aktiviteten formidles på forskellige måder. Fokus i kommunikationen er altid på at være sammen og nyde kunst i parken. Kommunikationen til rundvisningerne om søndagen lægger vægt på samtalen med personer, der lider af (ungt opstået) demens, da gruppen kan blive større på grund af, at flere familiemedlemmer kommer med.

Online kommunikation ved museets afdeling for offentlige aktiviteter:

- Generel forsendelse inden sæsonstart (slutningen af januar) med gentagelse i april/maj: til plejehjem; til tidligere deltagere, en række uddannelsesforløb såsom ergoterapi og ældrerådgivere fra byen
- På museets hjemmeside

Offline kommunikation fra museets afdeling for offentlige aktiviteter:

- Uddeling af flyers i plejehjem eller apoteker

Lejlighedsvis kommunikation fra eksterne organisationer:

- Alzheimers Ligaen Flandern
- Det flamske ældreråd (rådgivende og rådgivende ældreråd i den flamske regering)
- Flanderns ekspertisecenter om demens
- Via Elena de Riu fra Dementia Friendly Gent (samarbejde mellem alle slags partnere for at give mennesker med (ungt debuterende) demens en fuld plads i byen): mobiliserer kandidater til den guidede tur.

## Tilmelding

*Individuelle besøgende (rundvisning om søndagen):*

- Spontan deltagelse, ingen tilmelding nødvendig for at gøre aktiviteten så tilgængelig som muligt.

Tilsynsførende for plejehjem:

- De kan tilmelde sig via e-mail eller telefon til museumsguiderne eller lederen af afdelingen for offentlige aktiviteter.
- Den endelige booking af en rundvisning foretages via Middelheimmuseets hjemmeside, hvor de henvises til bookingkontorets hjemmeside for betaling. Der står også tydeligt, at de kan kontakte museet for yderligere information.
- Ved tilmelding sendes en bekræftelse via e-mail, som inkluderer programmet. Her står også, at den guidede tur starter ved hovedindgangen, hvor museumsguiden venter på at byde gruppen velkommen. En kort beskrivelse af ruten kan findes på museets hjemmeside og bookingkontoret.
- Museumsguiden kontakter altid plejehjemmet telefonisk for at bekræfte aktiviteten, men også for at afstemme tema og tilgang til behovene. Museumsguiden vil også spørge, om der er særlige behov. For eksempel om der er mennesker med høre-, syn- eller fysiske handicap.

## Beskrivelse & Program



Først er der personlig velkomst ved hovedindgangen, fordi det er det mest tilgængelige sted. Der bliver folk budt velkommen af museumsguiden og venter på, at alle ankommer. Velkomstritualet er af største betydning for at skabe et indbydende miljø.

Herefter følger en klar introduktion for at berolige gruppen, hvor museets vejleder

- præsenterer sig selv,
- derpå laves navnemærkaterne (spørg om tilladelse, før du tiltaler deltagerne ved deres fornavn).

Indledningen kommer kort ind på Middelheimmuseets historie. Derefter gives en kort forklaring på programmet og hvad de kan forvente:

- antallet af kunstværker (3 eller 4), de vil få at se
- temaet (bredt udvalgt til interaktion), og
- målet, som er at se og nyde sammen.



Hvad angår valget af kunstværker, er der til de guidede ture til plejehjem udviklet en række temature, der kan vælges ved booking, mens der til søndage altid udvikles en ny tur.

Derefter går gruppen hen til den første skulptur, hvor museumsguiden placerer gruppen omkring skulpturen. Alle deltagere sidder. Ved at sætte sig ned skaber museumsguiden en atmosfære, der gør deltagerne mere fokuserede. Den samme struktur følges altid:

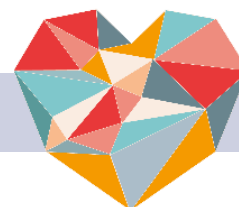
- Museumsguiden fokuserer først på at se og opleve. Guiden stimulerer dem til at se på skulpturen fra forskellige vinkler. Guiden stiller spørgsmål, der fører til iagttagelse af kunstværket. Det er vigtigt at give deltagerne lidt tid.
- Museumsguiden fortsætter med at beskrive kunstværket: hvad ser deltagerne? Guiden lader så mange mennesker som muligt komme til orde. Der er ikke noget forkert svar. Vejledningen gentager også svarene. For personer med dårligt syn bruger guiden teknikken med verbal beskrivelse. Det er en metode, hvor kunstværket beskrives på en ordentlig måde, såsom størrelsen, farven, materialet mv.
- Museumsguiden stiller spørgsmål for at nå frem til en fortolkning. Hvis der er få reaktioner, vil guiden komme med flere oplysninger, og hvis der er reaktioner, vil guiden svare på det. Sans for humor er meget vigtig.
- Bagefter afsluttes museumsguiden med en forklaring af kunstneren og værkets mulige hensigt/baggrund (kunsthistorisk information).

Derefter går gruppen til den næste skulptur, hvor denne oplevelsesproces gentages. Under den guidede tur er tilstedeværelsen af en anden museumsguide, der yder logistisk støtte, et plus. Dette kan sikre en vis kontinuitet i historien. Desuden kan vedkommende også hjælpe med at lytte til reaktioner. De to guider kan bytte rolle, når de diskuterer det næste kunstværk.

I slutningen af rundvisningen sætter folk sig sammen en halv time på slottets terrasse (udenfor og let tilgængelig), hvor de kan få en drink eller spise en kage, hvis de har lyst. At chatte sammen er en meget vigtig del af turen. Dette er en meget uformel afslutning, hvor deltagerne bliver spurgt om deres erfaringer og refleksioner. Museets guider forsøger at tage kontakt igen på individuel basis, idet de er opmærksomme på hver enkelt deltager. Afhængigt af responsen vil guiderne også fortælle mere eller gå dybere ned i reaktionerne. Det er også en tid for pårørende til at tale med hinanden. Det er også det øjeblik, hvor postkortene gives.

Til sidst bliver gruppen eskorteret til udgangen, hvor de bliver samlet op og vinket farvel.

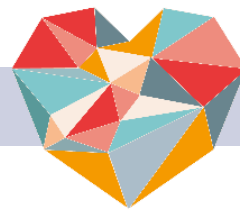
## Evaluering



Aktiviteten evalueres i slutningen af turen. Museumsguiden stiller spørgsmål og vurderer deltageres oplevelser. Efter rundvisningen sendes også et evalueringsskema til de personer, der har bestilt en tur via hjemmesiden.

Pårørende på de deltagende plejecentre giver uvurderlig feedback. De har trods alt stor erfaring med at arbejde med mennesker med demens. Dette sker dog ikke strukturelt.

# Checkliste, hvornår gør man hvad



## Tre uger før aktiviteten

Tjek, om aktiviteten er tydeligt opført i museets kalender.

## Ugen før aktiviteten

Send personlig e-mail til tidligere individuelle besøgende og inviterer dem til en rundvisning på søndag.

Vejlederen skal kontakte plejehjemmet telefonisk (diskuter tema, behov).

Del den ugentlige museumskalender med alle guidede ture med guider, museumsforvaltere og cafeteriapersonale for at informere dem, når aktiviteten finder sted. Dette giver museumsguiden mulighed for at foretage justeringer i sidste øjeblik, så de ideelle rammer skabes.

Kontroller, at transportable klapstole og kørestole er i orden.

Kontroller, at klistermærkepapirer er i orden.

## Dagen før aktiviteten

Tjek vejrforholdene (annuller i tilfælde af dårligt vejr).

## Aktivitetens dag

Tjek vejrforholdene (annuller i tilfælde af dårligt vejr).

Opstil bærbare klapstole og kørestole (med hjælp fra receptionspersonale).

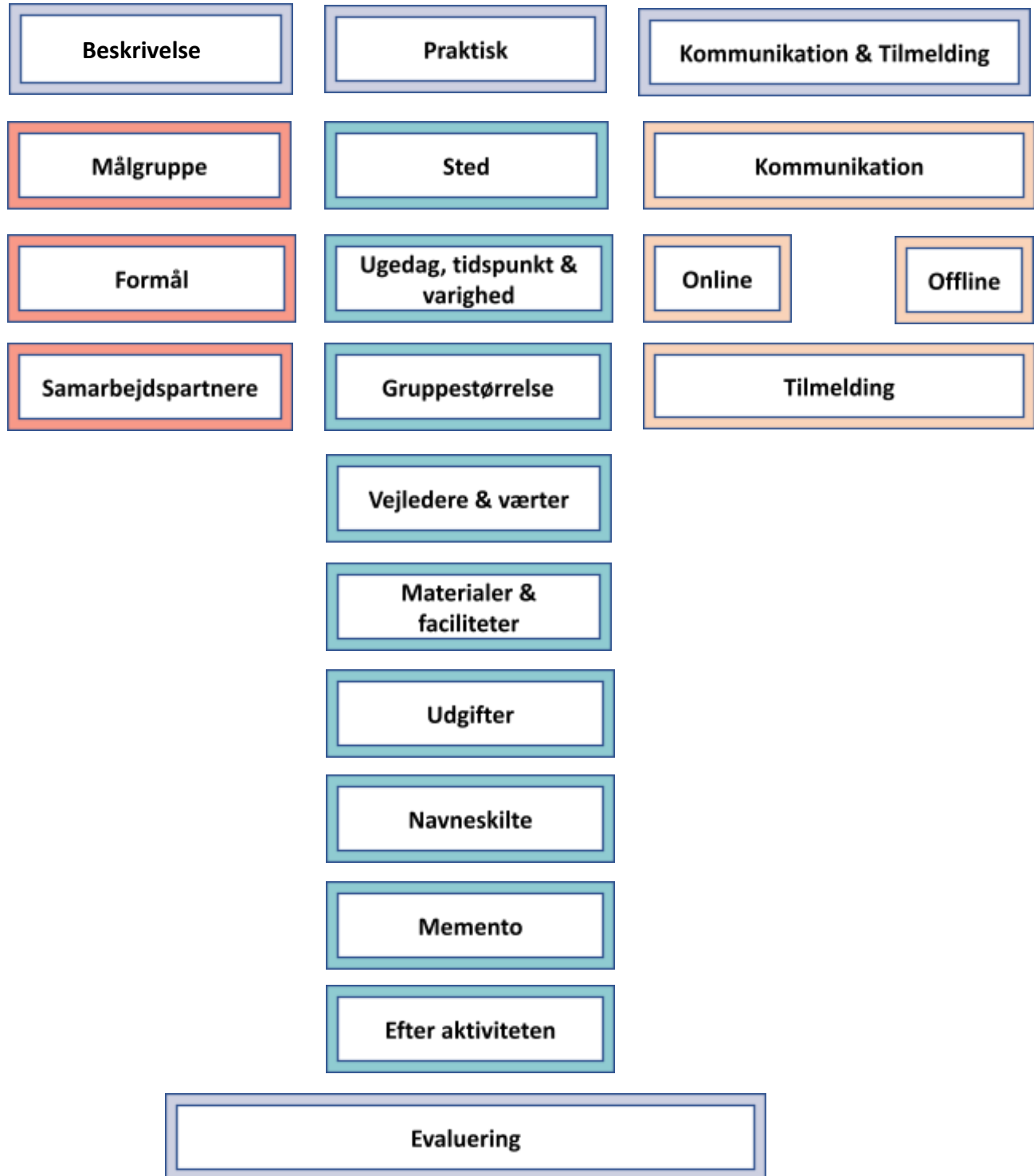
Forbered klistermærkeark med tusch.

## Corona

Aktiviteten var påvirket af Covid-19-pandemien. I 2021 kunne aktiviteten kun finde sted i månederne juli, august, september og oktober. Museumsguiderne bar altid en mundbind, som gjorde dem svære at forstå til tider. At organisere et alternativ var og er ikke en mulighed, fordi oplevelsen i parken er central for denne guidede tur. Desuden er det netop en målgruppe, der skal være meget varsom i coronaperioden, og det kan ikke anbefales at blande generationer. Til rundvisningen om søndagen skulle enkelte besøgende i denne periode tilmelde sig ved at maile eller ringe til museumsguiderne eller lederen af afdelingen for offentlige aktiviteter.



# Opmærksomhedspunkter



"Det faktum, at deltagerne i vores program vender tilbage måned efter måned, bekræfter værdien og betydningen af disse guidede ture."



Copyright Jan Dirx

"Under gåturen mellem kunstværkerne, nyder naturen, kan pårørende netværke med hinanden, hvilket giver dem stor støtte."

"Personer med demens og pårørende opfordres til at se, opleve og tale ... og det omsættes til minder, historier og humor."



Copyright Jan Dirx



Copyright Middelheim Museum

"Vores guidede ture er sociale happenings."

"Den måde, museets guider engagerer deltagerne med demens på og tålmodigt beder om deres kommentarer og indtryk,

resulterer i bemærkelsesværdige oplevelser for både den demensramte og pårørende."